

Péče o vnitrodruhovou diverzitu
na příkladu smrku v horských
polohách

- Cílem je zjistit potenciální problémy a na základě dostupných poznatků výzkumu, stanovit pěstební-biologická opatření pro udržení případně i posílení vnitrodruhové diverzity na příkladu významné dřeviny vyšších horských poloh - smrku ztepilého.

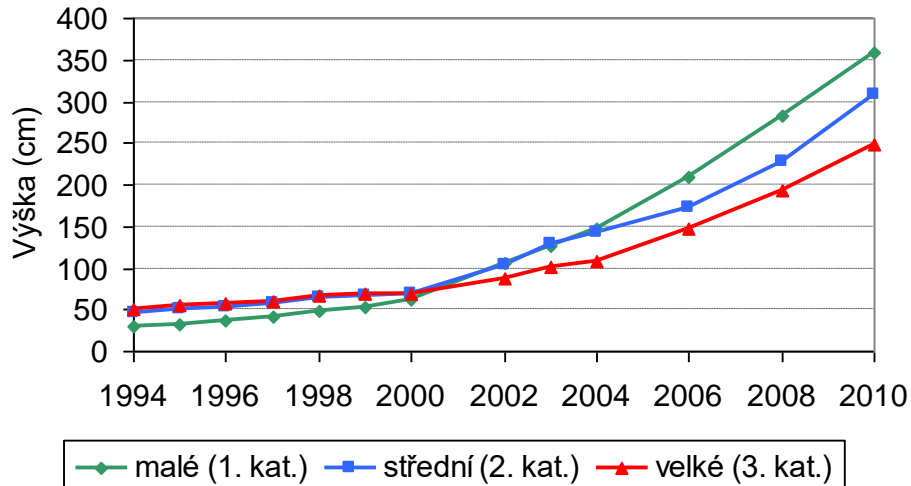
Stabilizace lesních ekosystémů vyšších horských poloh (nad 1000 m n. m., tj. 8. LVS a část 7. LVS.) je závislá zejména na stabilitě smrkových porostů, protože v těchto podmínkách má smrk ztepilý (*Picea abies* (L.)) nezastupitelnou (porostotvornou) roli. Proto je nutné při přirozené a umělé obnově lesa věnovat mimořádnou pozornost vysoké genetické kvalitě a udržení jejich vnitrodruhové diverzity.



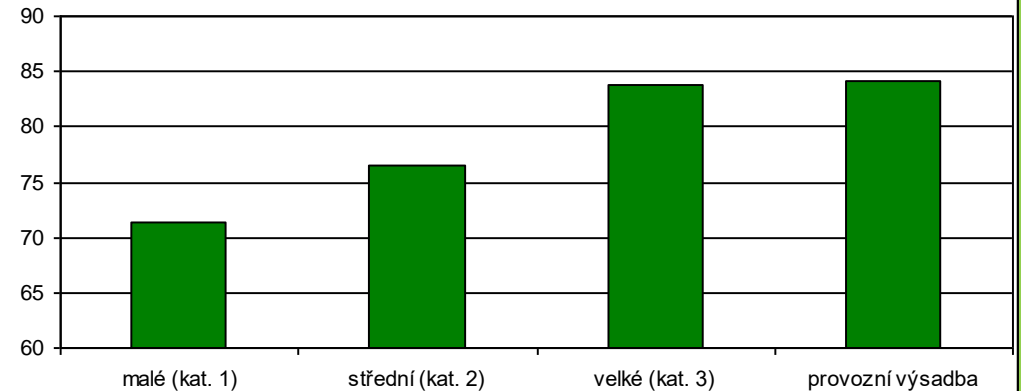
Horské populace smrku ztepilého (*Picea abies* (L.) Karst.) se v porovnání se smrkem z nižších poloh vyznačují větší variabilitou morfologických znaků osiva i semenáčků. Příčinou je mimo jiné opylování nahých vajíček smrku pylem, unášeným větrem z poloh s velmi širokým rozmezím nadmořských výšek.

Podle poznatků aplikovaného výzkumu je ve vznikajících nárostech pouze cca 20-40 % těchto jedinců. Během 10-15 let věku ale postupně zvyšují dynamiku růstu, vykazují dobrý zdravotní stav a postupně vytváří perspektivní a stabilní kostru nových lesních porostů.

Růstové charakteristiky



Štíhlostní kvocient



V horských podmínkách je třeba počítat s tím, že vzhledem k možným kalamitním epizodám se běžně stává, že na rozsáhlých kalamitních holinách není k dispozici dostatek geneticky kvalitního přirozeného zmlazení s dostatečným zastoupením jedinců s „ klimaxovou strategií růstu“ a je tedy nutné i využití umělé obnovy.

V lesních školkách musí být dopěstováno celé růstové spektrum pěstovaného oddílu sazenic.

Specifický přístup pro pěstování výsadbyschopných sazenic horského smrku byl zohledněn i v ČSN Sadební materiál lesních dřevin a v legislativě.



Výzkumem byl zpracován postup pěstování horského smrku tak, aby bylo zajištěno, že pro obnovu bude využito celé růstové spektrum stromků. Bližší rozpracování je uvedeno v certifikované metodice (Lesnický průvodce 2014).

Pěstební opatření pro zvýšení biodiverzity
horských smrkových porostů je nutné
realizovat i v mladých lesních porostech, které
byly založeny umělou obnovou na rozsáhlých
imisních holinách vzniklých v 80. a 90. letech
minulého století.

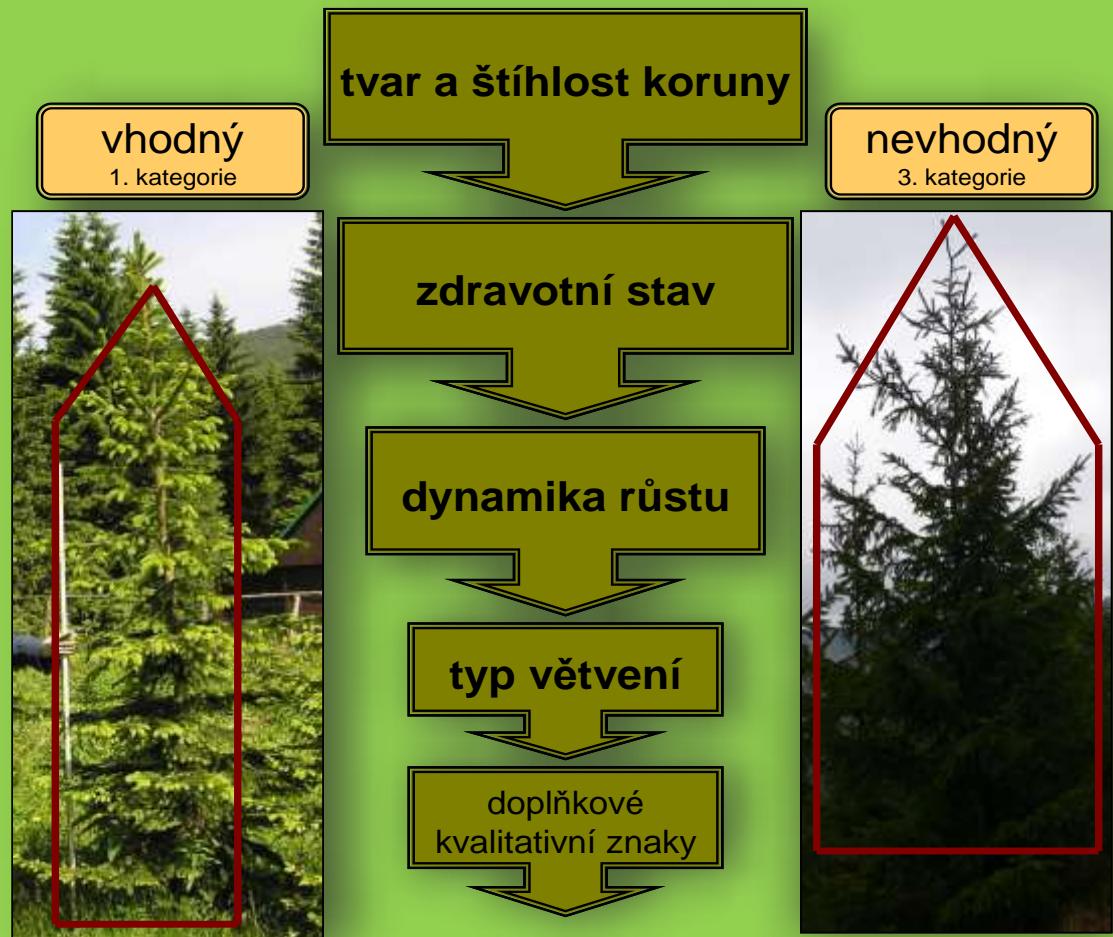
Na základě výsledků všech experimentů a po syntéze dalších poznatků o vývoji porostů smrku v horských oblastech byl vypracován postup pro provádění pěstební péče v mladých porostech smrku vyšších horských poloh. Pro přípravu pěstebních zásahů je třeba především zjistit zdravotní stav a morfologické parametry stromů v porostu, z nichž lze rámcově odvodit **tři kvalitativní kategorie:**

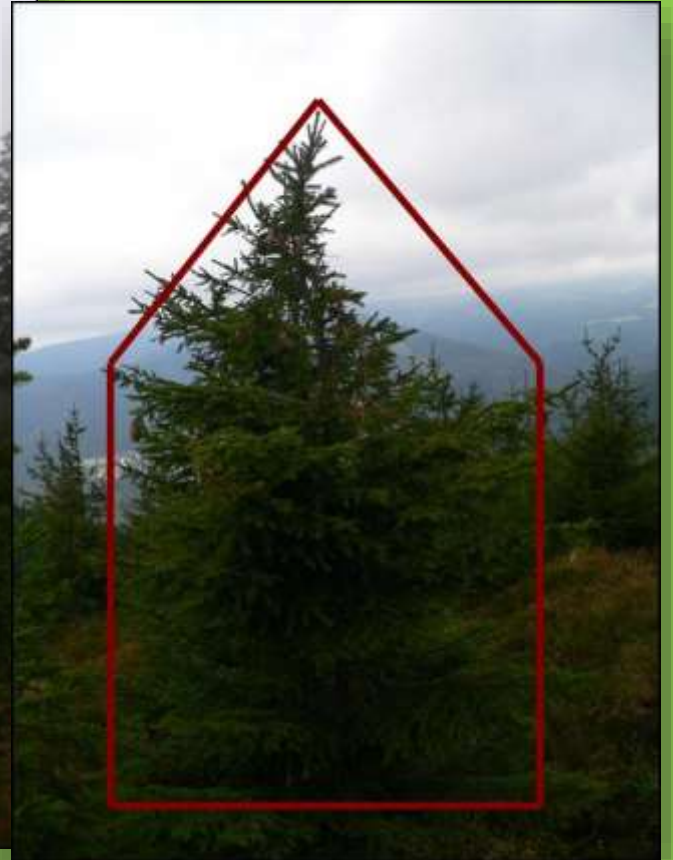
Stromy perspektivní se zřetelnými znaky horského ekotypu smrku a s předpokládanou klimaxovou strategií růstu.

Stromy přechodové s nevyhraněnými znaky a s relativně dobrou perspektivou dalšího růstu a vývoje.

Stromy neperspektivní s výrazně zhoršeným zdravotním stavem a poškozením nebo zřejmými znaky „pionýrské strategie růstu“.

Na základě měření realizovaných na výzkumné ploše Pláň a v kontrolních porostech byly vytipovány základní charakteristiky, podle kterých jsou jednotlivé stromy horských populací rozdělovány do 3 kategorií (perspektivní, přechodné, neperspektivní).









Příprava na pěstební zásah

Abychom mohli zvolit odpovídající postup a intenzitu zásahu v konkrétním porostu, je nezbytné upřesnit nebo zjistit základní vstupní informace o porostu (hodnocení struktury, stanovení homogenity porostu a přítomnost mezer a světlin).

Ve druhém postupném kroku se stanoví podrobnější charakteristiky, a to na zkusných ploškách. Jedná se zejména o tyto parametry:

Počty (procentické zastoupení) stromů kvalitativních kategoriích 1 – 3.

Hektarové počty stromů před zásahem.

Zásady pro realizaci prvního pěstebního (výchovného) zásahu ve vyšších horských polohách

Při upřesnění zásad prvního výchovného zásahu prováděného v porostech smrku ve vyšších horských polohách je třeba nad rámec výše uvedených modelů výchovy zohlednit nutnost specifického vyhledání, udržení a uvolnění stromů s předpokládanou klimaxovou strategií růstu (kvalitativní kategorie 1), které se v době prvního zásahu nacházejí v hlavní úrovni porostu nebo do ní již vrůstají.

Podrobnosti jsou uvedeny v certifikované metodice (Lesnický průvodce 3/2011).



Děkuji za pozornost