

PRÁVNÁ ÚPRAVA ENVIRONMENTÁLNYCH ZÁŤAŽÍ NA SLOVENSKU

RNDr. Vlasta Jánová, PhD.

MŽP SR



Zmeny v legislatíve

- ❖ **Novela geologického zákona (2009)**
- ❖ **Schválenie vykonávacej vyhlášky (2010)**
- ❖ **Zákon č. 409/2012 Z.z. o niektorých opatreniach na úseku environmentálnej záťaže a o zmene a doplnení niektorých zákonov (2011)**
- ❖ **Metodický pokyn pre analýzu rizika znečisteného územia (2011)**



Novela geologického zákona

- ❖ zákon 569/2007 Z.z. o geologických pracích
- ❖ novelizovaný cez vodný zákon
- ❖ účinný od 1.11. 2009



Novela geologického zákona

§ 3 Vymedzenie niektorých pojmov

- environmentálna zát'až
- pravdepodobná environmentálna zát'až
- geologický prieskum životného prostredia
- sanácia environmentálnej zát'aže
- sanácia geologického prostredia
- odborný geologický dohľad

§ 16 Vyhodnocovanie geologickej úlohy

- záverečná správa musí obsahovať analýzu rizika



Sanácia

- ❖ **sanácia geologického prostredia** sú práce vykonávané v horninovom prostredí, podzemnej vode a pôde, ktoré zahŕňajú špeciálne technologické postupy zamerané na odstránenie, zníženie alebo izoláciu vplyvov ľudskej činnosti a geodynamických javov na životné prostredie,
- ❖ **sanácia environmentálnej zát'aže** sú práce vykonávané v horninovom prostredí, podzemnej vode a pôde, ktorých cieľom je odstrániť, znížiť alebo obmedziť kontamináciu na úroveň akceptovateľného rizika s ohľadom na súčasné a budúce využitie územia,



Odborný geologický dohľad

- ❖ **Odborný geologický dohľad je kontrola vykonávania geologických prác (sanácie geologického prostredia a sanácie environmentálnej zát'aže) nezávislou fyzickou osobou -podnikateľom alebo právnickou osobou, ktorá má geologické oprávnenie na vykonávanie týchto geologických prác.**



Odborná spôsobilosť

❖ Na výkon geologických prác uvedených v odseku 5 písm. b), c) (**sanácia**) a d) (**dohľad**) sa vyžaduje aspoň jedna z odborných spôsobilostí priznaná na geologické práce podľa § 9 ods. 2 písm. c), d) alebo e), t.j. :

c) hydrogeologický prieskum,

d) inžinierskogeologický prieskum,

e) geologický prieskum životného prostredia.



§ 20a Informačný systém environmentálnych zát'aží a Štátny program sanácie EZ

1. Zhromažďovanie a poskytovanie údajov o EZ
2. Výnimka pre pravdepodobné EZ
3. Povinné poskytovanie údajov do IS
4. ŠPS EZ – základný dokument pre EZ
5. Schvaľuje ho vláda



Vyhláška ku geologickému zákonu

- ❖ novela vyhlášky č. 51/2008 Z.z. (platná od 1.9. 2010)
- ❖ §7 – geologický prieskum životného prostredia
- ❖ §8 – monitorovanie geologických faktorov ŽP
- ❖ §9 – sanácia geologického prostredia
- ❖ §9a – sanácia environmentálnej záťaže
- ❖ §46a – Informačný systém
- ❖ Prílohy – napr. obsah analýza rizika



Prípravná štúdia

V prípravnej štúdii **sanácie geologického prostredia alebo sanácie environmentálnej zát'aže** sa:

- a) na základe výsledkov geologického prieskumu životného prostredia **hodnotí a posudzuje uskutočniteľnosť sanácie geologického prostredia alebo sanácie environmentálnej zát'aže,**
- b) **analyzujú a navrhujú** rôzne metodické a technické postupy sanácie geologického prostredia alebo sanácie environmentálnej zát'aže,
- c) **posudzujú riziká** jednotlivých riešení sanácie geologického prostredia alebo sanácie environmentálnej zát'aže,
- d) posudzuje ekonomická **efektívnosť** jednotlivých riešení sanácie geologického prostredia alebo sanácie environmentálnej zát'aže.



Osobitné náležitosti projektu

Osobitnými náležitosťami projektu podľa § 20 geologickej vyhlášky sú, ak ide o geologický prieskum životného prostredia, ktorým sa zisťuje a overuje **pravdepodobná environmentálna záťaž**:

- a) údaje o činnosti, ktorá viedla ku vzniku pravdepodobnej environmentálnej záťaže,
- b) identifikácia a charakteristika pravdepodobného zdroja úniku znečisťujúcich látok,
- c) identifikácia a charakteristika predpokladaných znečisťujúcich látok,
- d) údaje o charaktere horninového prostredia v pásme prevzdušnenia a pásme nasýtenia,



Osobitné náležitosti projektu

V prípade, že ide o geologický prieskum životného prostredia, ktorým sa zisťuje a overuje **environmentálna záťaž**, osobitnými náležitosťami sú:

- a) údaje o činnosti, ktorá viedla ku vzniku znečistenia spôsobeného činnosťou človeka alebo environmentálnej záťaže,
- b) identifikácia zdroja úniku znečisťujúcich látok,
- c) údaje o rozsahu a stupni znečistenia životného prostredia,
- d) údaje o smere šírenia znečisťujúcich látok,
- e) charakteristika zistených znečisťujúcich látok vrátane ich kvantitatívnych a kvalitatívnych parametrov,
- f) údaje o charaktere horninového prostredia v pásme prevzdušnenia a pásme nasýtenia,



Osobitné náležitosti projektu

Ak ide o projekt sanácie environmentálnej záťaže, osobitnými náležitosťami sú:

a) údaje o výsledkoch geologického prieskumu životného prostredia, ktorým sa zistila environmentálna záťaž,

b) výsledky analýzy rizika znečisteného územia.



Osobitné náležitosti záverečnej správy - § 39

(4) Osobitné náležitosti záverečnej správy geologického prieskumu životného prostredia, pri ktorom sa zistilo a overilo závažné znečistenie územia spôsobené činnosťou človeka alebo environmentálna záťaž, sú

- a) analýza rizika znečisteného územia podľa **prílohy č. 1 písm. E**,
- b) údaje o preprave a spôsobe nakladania s odpadmi,
- c) návrh monitorovania geologických faktorov životného prostredia s konkretizáciou sledovaných parametrov.



Obsah analýzy rizika

1. Doplnujúce údaje o skúmanom území

1.1 Ekologické charakteristiky skúmaného územia

1.2 Materiálová bilancia znečistených zemín a znečistených podzemných vôd

2. Identifikácia rizika

2.1 Identifikácia nebezpečenstva

2.2 Charakteristika znečisťujúcich látok a ďalších rizikových faktorov³⁾

2.3 Situačný model lokality

3. Hodnotenie environmentálnych rizík

3.1 Vzťah dávka - účinok na životné prostredie

3.2 Hodnotenie aktuálnosti environmentálneho rizika

3.3 Výpočet rizika šírenia znečistenia

3.4 Zhrnutie environmentálneho rizika



Obsah analýzy rizika – pokr.

4. Hodnotenie zdravotných rizík

4.1 Vzťah dávka - účinok na ľudské zdravie

4.2 Hodnotenie expozície

4.3 Výpočet zdravotných rizík

4.4 Zhrnutie zdravotných rizík

5. Závery analýzy rizika

6. Stanovenie cieľov sanácie geologického prostredia podľa § 9 písm. c) až e) alebo sanácie environmentálnej zát'aže*

7. Návrh a zhodnotenie variantov sanácie geologického prostredia podľa § 9 písm. c) až e) alebo sanácie environmentálnej zát'aže vrátane odhadu finančných nákladov a návrh nápravných opatrení*

8. Zoznam použitej literatúry



F. Prílohy k záverečnej správe z geologického prieskumu životného prostredia, pri ktorom sa zistilo a overilo znečistenie územia spôsobeného činnosťou človeka alebo environmentálna zát'az

- 1. Údaje podľa prílohy č. 1 písm. D bodov 1, 2, 3, 7**
- 2. Kópia katastrálnej mapy s vymedzením znečisteného územia na povrchu uzavretým geometrickým obrazcom a výpis z listu vlastníctva**
- 3. Mapa hydroizohýps maximálnych a minimálnych stavov hladín podzemných vôd**
- 4. Mapa znečistenia horninového prostredia v pásme prevzdušnenia**
- 5. Mapa znečistenia horninového prostredia v pásme nasýtenia**
- 6. Mapa znečistenia podzemných vôd**
- 7. Výsledky geodetického zamerania geologických diel a stavebných objektov**



D. Prílohy k záverečnej správe

- 1. Situačná mapa skúmaného územia s označením čísla mapového listu**
- 2. Geologická mapa skúmaného územia**
- 3. Geologické mapy a rezy (vrátane mapy dokumentačných bodov)**

- 7. Súhrnná geologická dokumentácia vrto, banských diel a pod., grafy meraní a čerpacích skúšok, údaje získané rozbormi vzoriek dokumentujúce textové časti A až C**



G. PRÍLOHY K ZÁVEREČNEJ SPRÁVE ZO SANÁCIE GEOLOGICKÉHO PROSTREDIA PODĽA § 9 PÍSM. c) AŽ e) ALEBO SANÁCIE ENVIRONMENTÁLNEJ ZÁŤAŽE

1. Údaje podľa prílohy č. 1 písm. D bodov 1, 2, 3, 7
2. Kópia katastrálnej mapy s presným vyznačením znečisteného územia a výpis z listu vlastníctva
3. Mapa hydroizohýps maximálnych a minimálnych stavov hladín podzemných vôd
4. Mapa znečistenia horninového prostredia v pásme prevzdušnenia - pred začatím sanácie
5. Mapa znečistenia horninového prostredia v pásme prevzdušnenia - po ukončení sanácie
6. Mapa znečistenia horninového prostredia v pásme nasýtenia - pred začatím sanácie
7. Mapa znečistenia horninového prostredia v pásme nasýtenia - po ukončení sanácie
8. Mapa znečistenia podzemných vôd - pred začatím sanácie
9. Mapa znečistenia podzemných vôd - po ukončení sanácie
10. Výsledky geodetického zamerania geologických diel a stavebných objektov



Zákon o „environmentálnych zát'ažiach“ - zákon č. 409/2011 Z.z. o niektorých opatreniach na úseku environmentálnych zát'aží ...

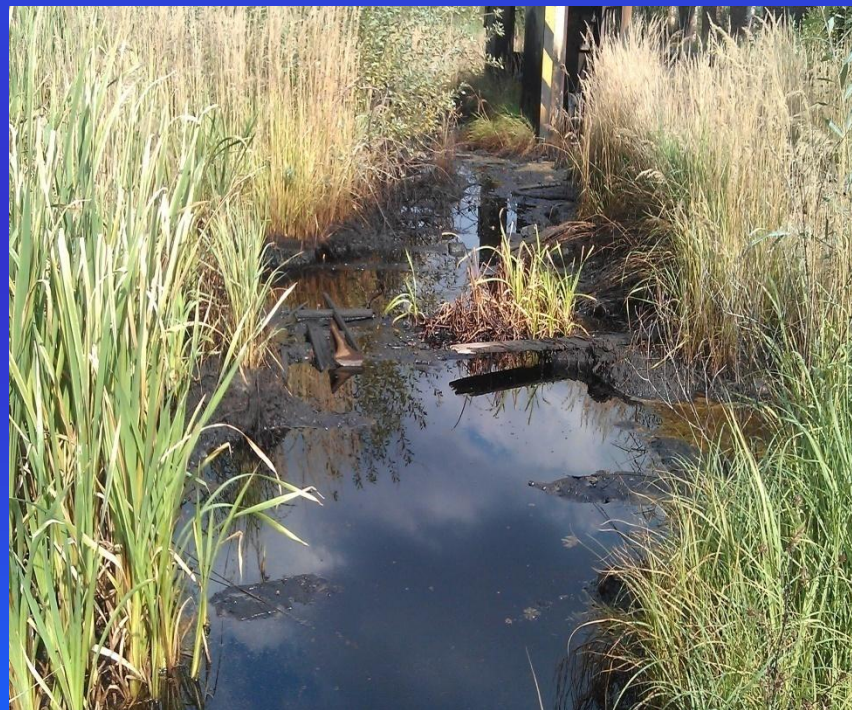
❖ Zákon nadobudol účinnosť

1. januára 2012

❖ 19 paragrafov

❖ 5 článkov

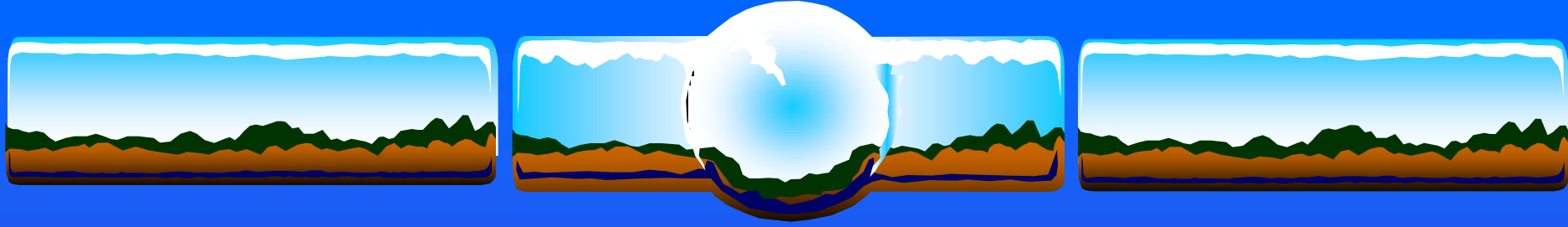
❖ 3 prílohy





Návrh zákona

- Predmet zákona
- Identifikácia EZ
- Pôvodca
- Určenie povinnej osoby za environmentálnu zát'áž
- Rozsah plnenia povinností pôvodcov a povinných osôb
- Obmedzenie prevodu nehnuteľnosti a vlastníckeho práva
- Plán prác
- Ukončenie realizácie plánu prác
- Orgány štátnej správy na úseku environmentálnej zát'aže



Identifikácia environmentálnej záťaže

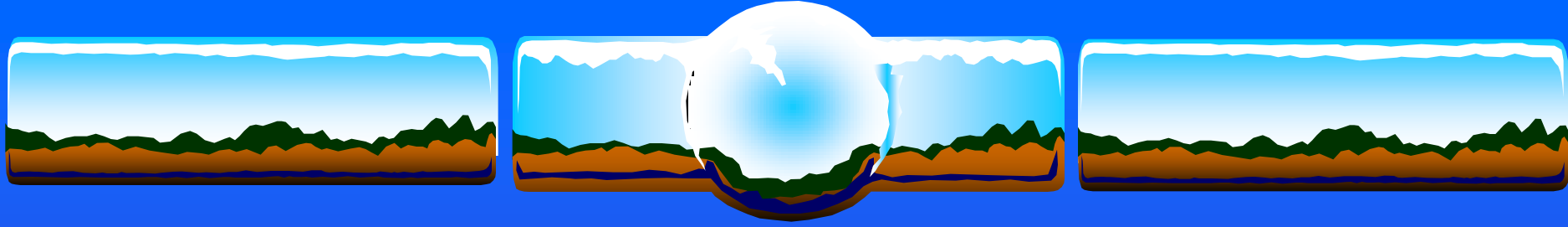
- Každý, kto má podozrenie o existencii environmentálnej záťaže, môže túto skutočnosť oznámiť (príloha 1),
- Ministerstvo preverí existenciu EZ,
- Zaregistruje a klasifikuje EZ,
- Doplní do IS EZ,
- Oznámi vlastníkovi nehnuteľnosti, užívateľovi nehnuteľnosti a obci, v ktorej území sa EZ nachádza.





§ 3 Pôvodca

- **Pôvodca je každý, kto svojou činnosťou spôsobil EZ okrem prípadov, ak:**
 - a) sa štát zaviazal sanovať EZ na základe zmluvy uzatvorenej pred účinnosťou tohto zákona alebo na základe rozhodnutia vlády SR alebo**
 - b) EZ vznikla v dôsledku ukladania odpadov, ktoré bolo v súlade s právoplatným povolením.**



Povinnosti pôvodcu

- Pôvodca → vypracovanie a realizácia plánu prác na odstránenie EZ (plán prác)
- Pôvodca → hradí všetky náklady súvisiace s vypracovaním a realizáciou plánu prác
- Ak pôvodca nezabezpečí → príslušné ministerstvo (len v prípade bezprostredného ohrozenia života alebo zdravia ľudí alebo životného prostredia)
- Pôvodca je povinný vynaložené finančné prostriedky uhradiť príslušnému ministerstvu



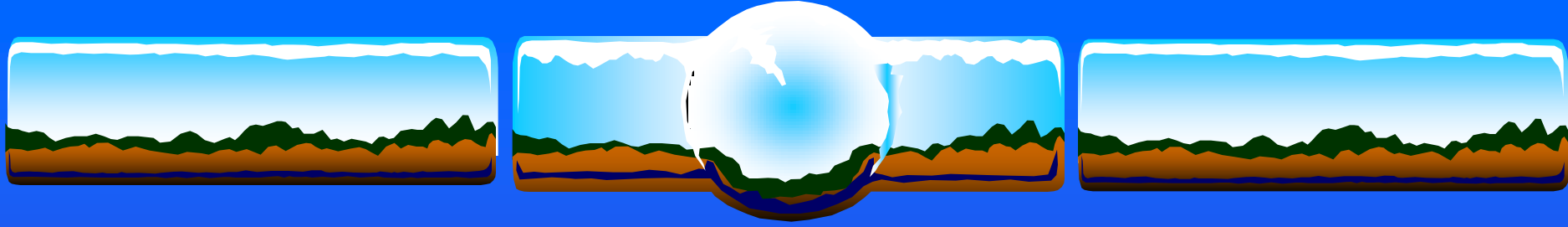
§ 4 Určenie povinnej osoby

- Ak pôvodca zanikol alebo zomrel, KÚŽP určí rozhodnutím za povinnú osobu právneho nástupca pôvodcu (nie dedič, reštituent a pod.).
- Ak pôvodca nie je známy, alebo nemožno určiť povinnú osobu (SA, atď.), KÚŽP určí za povinnú osobu vlastníka nehnuteľnosti, na ktorej sa EZ nachádza.



Za povinnú osobu nemožno určiť osobu, ktorá preukáže aspoň jednu z nasledujúcich skutočností:

- a) vo vzťahu k EZ boli vynaložené finančné prostriedky určené v zmluve uzatvorenej podľa osobitného predpisu na zlepšenie stavu zložiek ŽP; vynaložené finančné prostriedky sa preukazujú dokumentáciou o zlepšení stavu zložiek ŽP (napr. ZS zo sanácie EZ, kolaudačné rozhodnutie),
- b) vo vzťahu k EZ boli splnené všetky záväzky na zlepšenie stavu zložiek ŽP; splnené záväzky sa preukazujú dokumentáciou o zlepšení stavu zložiek ŽP,
- c) štát sa zaviazal sanovať EZ na základe zmluvy uzatvorenej pred účinnosťou tohto zákona alebo na základe rozhodnutia vlády SR,
- d) EZ vznikla v dôsledku ukladania odpadov, ktoré bolo v súlade s právoplatným povolením.



Vlastník nehnuteľnosti

- Za povinnú osobu **nemožno** určiť osobu - vlastníka nehnuteľnosti, na ktorej sa nachádza EZ, ak preukáže, že:
 - a) nadobudla nehnuteľnosť **na základe dedenia** a zároveň nepokračovala v činnosti, ktorá viedla k vzniku EZ,
 - b) po nadobudnutí nehnuteľnosti **nepokračovala v činnosti**, ktorá viedla k vzniku EZ a v čase nadobudnutia nehnuteľnosti o EZ **nemohla vedieť** alebo
 - b) po nadobudnutí nehnuteľnosti **pokračovala v činnosti**, ktorá viedla k vzniku EZ, ale nepoškodzovala horninové prostredie, podzemnú vodu a pôdu alebo ľudské zdravie.
- Na povinnú osobu sa vzťahujú povinnosti pôvodcu.



§ 5 Konanie o určení povinnej osoby

- Konanie o určení povinnej osoby začne KÚŽP
 - a) z vlastného podnetu,
 - b) na návrh vlastníka, užívateľa alebo správcu nehnuteľnosti, na ktorej sa EZ nachádza, ministerstva alebo na základe oznámenia podľa § 7.
- Návrh vlastníka, užívateľa alebo správcu nehnuteľnosti obsahuje
 - identifikačné údaje vlastníka, užívateľa alebo správcu nehnuteľnosti,
 - názov EZ podľa registračného listu EZ,
 - názov a kód katastrálneho územia, podľa údajov z evidencie katastra nehnuteľností, názov a číselný kód obce, okresu a kraja, v ktorom sa EZ nachádza.



Rozhodnutie o určení povinnej osoby

- Rozhodnutie o určení povinnej osoby okrem všeobecných náležitostí obsahuje
 - názov EZ podľa registračného EZ,
 - názov a kód katastrálneho územia, názov a číselný kód obce, okresu a kraja, v ktorom sa EZ nachádza,
 - lehotu na predloženie návrhu plánu prác (§ 8 ods. 1).
- Právoplatné rozhodnutie o určení povinnej osoby zašle KÚŽP ministerstvu.



Zodpovednú osobu nemožno určiť

- Ak povinnú osobu nemožno určiť → KÚŽP zastaví konanie o určení povinnej osoby a doručí rozhodnutie o zastavení konania ministerstvu.
- Nemožno určiť povinnú osobu → vláda SR na návrh ministerstva rozhodne o tom, ktoré príslušné ministerstvo má zabezpečiť vykonanie povinností povinnej osoby.
- Vláda SR rozhodne na návrh ministerstva o tom, ktoré je príslušné ministerstvo (§ 3 ods. 4).

Obmedzenie prevodu nehnuteľnosti a vlastníckeho práva

- ❖ Ak je pôvodca alebo povinná osoba zároveň vlastníkom nehnuteľnosti, na ktorej sa EZ nachádza, môže previesť nehnuteľnosť na inú osobu až potom, ako zabezpečí vykonanie geologického prieskumu životného prostredia týkajúceho sa tejto nehnuteľnosti; súčasťou zmluvy o prevode nehnuteľnosti je záverečná správa geologickej úlohy, ktorou je geologický prieskum životného prostredia. Každý takýto prevod nehnuteľnosti je povinná osoba povinná písomne oznámiť KÚŽP spolu so zaslaním zmluvy o prevode nehnuteľnosti.



§ 8 Plán prác

Pôvodca, povinná osoba alebo príslušné ministerstvo sú povinní predložiť KÚŽP na schválenie návrh plánu prác EZ

- **s vysokou prioritou riešenia, ak ide o:**
 - pôvodcu, do jedného roka odo dňa nadobudnutia účinnosti zákona,
 - povinnú osobu, do jedného roka, od nadobudnutia právoplatnosti rozhodnutia o určení povinnej osoby,
 - príslušné ministerstvo, do jedného roka odo dňa rozhodnutia vlády SR ,
- **so strednou prioritou riešenia alebo s nízkou prioritou riešenia, ak ide o:**
 - pôvodcu, do piatich rokov odo dňa nadobudnutia účinnosti zákona,
 - povinnú osobu, do piatich rokov, od nadobudnutia právoplatnosti rozhodnutia o určení povinnej osoby,
 - príslušné ministerstvo, do piatich rokov odo dňa rozhodnutia vlády SR.

V odôvodnených prípadoch (rozsiahle územie, na ktorom sa EZ nachádza) možno lehoty primerane predĺžiť na základe súhlasu ministerstva.



§ 8 Plán prác

- V súlade so ŠPS EZ a s Vodným plánom Slovenska.
- Obsahuje **časové a vecné vymedzenie vykonávania geologických prác**, náklady potrebné na realizáciu plánu prác a náležitosti vymedzené v osobitnom predpise (geologický zákon).
- KÚŽP → vydá rozhodnutie o schválení návrhu plánu prác, ak tento obsahuje ustanovené náležitosti; ak nie → dopracovanie (30 dní).
- Schválený plán prác → pôvodca, povinná osoba alebo príslušné ministerstvo → realizácia. Nové zistenia → žiadosť KÚŽP o schválenie zmeny plánu prác.
- Aktualizácia plánu prác každých **6 rokov**; po aktualizácii plánu prác požiadajú KÚŽP o vydanie rozhodnutia o schválení aktualizovaného plánu prác.
- Právoplatné rozhodnutie o schválení plánu prác → KÚŽP → MŽP SR.
- KÚŽP → **kontrola realizácie plánu prác 1x ročne**.



§ 9 Ukončenie realizácie plánu prác

- Ukončenie realizácie plánu prác → KÚŽP → žiadosť pôvodcu, povinnej osoby alebo príslušného ministerstva.
- Pôvodca, povinná osoba alebo príslušné ministerstvo predloží k žiadosti:
 - záverečnú správu zo sanácie EZ,
 - záverečnú správu z monitorovania geologických faktorov ŽP,
 - správu o dosiahnutí cieľov geologickej úlohy vypracovanú odborným geologickým dohľadom.
- Žiadosť obsahuje všetky náležitosti → KÚŽP vydá rozhodnutie o ukončení realizácie plánu prác. Rozhodnutie obsahuje aj určenie podmienok monitorovania geologických faktorov životného prostredia a podmienok ďalšieho využitia nehnuteľnosti, ktorej sa EZ týka.
- Právoplatné rozhodnutie KÚŽP → MŽP SR.



§ 10 Orgány štátnej správy na úseku EZ

Orgánmi štátnej správy na úseku EZ sú:

- ❖ MŽP SR,
- ❖ KÚŽP,
- ❖ Slovenská inšpekcia životného prostredia.



§ 19 Prechodné ustanovenia

- ❖ Právne vzťahy a úkony vo veciach identifikácie EZ, vypracovania a realizácie plánu prác začaté pred 1. januárom 2012 sa dokončia podľa doterajších predpisov.
- ❖ EZ identifikovaná, klasifikovaná a zapísaná poverenou organizáciou ministerstva do IS EZ pred 1. januárom 2012 sa považuje za identifikovanú EZ podľa tohto zákona.
- ❖ Vlastník nehnuteľnosti, na ktorej sa EZ nachádza, nemá právo na náhradu nákladov, ktoré preukázateľne vynaložil na činnosti súvisiace s realizáciou plánu prác podľa § 3 ods. 2 v dôsledku prítomnosti EZ pred 1. januárom 2012 od pôvodcu, povinnej osoby alebo príslušného ministerstva.



Čl. III

- ❖ **Doplnenie zákona č. 587/2004 Z. z. o Environmentálnom fonde a o zmene a doplnení niektorých zákonov v znení neskorších predpisov:**
 - ❖ prostriedky fondu možno poskytnúť a použiť aj na riešenie odstraňovania EZ (§ 4 písm. d)),
 - ❖ Prostriedky fondu na účely uvedené v odseku 4 písm. d) týkajúce sa EZ sa každoročne poskytnú vo výške najmenej **10% z príjmu fondu**, pričom do toho príjmu sa nezapočítajú príjmy podľa osobitného predpisu – predaj emisných kvót (nový ods. 7 v § 4).



Čl. IV

- ❖ **Doplnenie zákona č. 569/2007 Z. z. o geologických prácach (geologický zákon) v znení neskorších predpisov:**
 - ❖ medzi geologické práce sa dopĺňa odborný geologický dohľad (§ 2 ods. 5 písm. d)), t.j. kontrola vykonávania geologických prác (sanácia geologického prostredia alebo sanácia EZ) nezávislou fyzickou osobou podnikateľom alebo právnickou osobou, ktorá má geologické oprávnenie na vykonávanie geologických prác,
 - ❖ objednávatel' geologickej úlohy na vykonávanie geologických prác (sanácia geologického prostredia alebo sanácia EZ) zabezpečí odborný geologický dohľad (§ 11 ods. 3),
 - ❖ osoba vykonávajúca odborný geologický dohľad vypracúva správy o priebehu vykonávania geologickej úlohy a po ukončení geologickej úlohy vypracúva správu o dosiahnutí cieľov geologickej úlohy, ktorú odovzdáva objednávatel'ovi (§ 16 ods. 6),
 - ❖ záverečnú správu s analýzou rizika znečisteného územia schvaľuje ministerstvo bez ohľadu na zdroj financovania do šiestich mesiacov od jej predloženia (§ 18 ods. 2).



Osud potvrdenej EZ

- ❖ podnet na začatie konania o určení povinnej osoby,
- ❖ KÚŽP začne konanie,
- ❖ KÚŽP určí rozhodnutím povinnú osobu (napr. firma XY),
- ❖ firma XY do jedného roka od nadobudnutia právoplatnosti rozhodnutia predloží KÚŽP na schválenie plán prác na odstránenie environmentálnej zát'aže,
- ❖ ak plán obsahuje všetky povinné náležitosti, KÚŽP ho schváli,



Osud potvrdenej EZ – pokr.

- ❖ firma XY si najme firmu, ktorá má geologické oprávnenie, na vykonanie prieskumu environmentálnej zát'aže (ak lokalita nie je preskúmaná),
- ❖ firma XY po ukončení prieskumu predloží záverečnú správu s analýzou rizika znečisteného územia (t.j. environmentálnej zát'aže) na schválenie MŽP SR,
- ❖ záverečnú správu posúdia dvaja nezávislí oponenti a bude posúdená v Komisii pre schvaľovanie záverečných správ s analýzou rizika znečisteného územia, ktorá bola zriadená na MŽP SR,



Osud potvrdenej EZ – pokr.

- ❖ po vydaní rozhodnutia bude záverečná správa s analýzou rizika schválená a firma XY môže pokračovať v plnení plánu prác na odstránení environmentálnej zát'aže, t.j. objedná si spracovanie projektu sanácie, alebo projektu monitoringu,
- ❖ projekt sanácie podľa geologického zákona schvaľuje firma XY (pretože ho aj platí),
- ❖ po schválení môže začať samotná sanácia, no zhotoviteľ geologických prác musí najskôr vyriešiť strety záujmov, ktoré by mohli byť geologickými prácami dotknuté a navrhuje opatrenia na ich ochranu; zároveň musí dohodnúť vstupy na cudzie nehnuteľnosti a ich užívanie,



Osud potvrdenej EZ – pokr.

- ❖ firma XY je povinná zabezpečiť nad sanáciou odborný geologický dohľad nezávislou fyzickou osobou podnikateľom alebo právnickou osobou, ktorá má geologické oprávnenie na vykonávanie geologických prác (na sanáciu environmentálnej zát'aže),
- ❖ pri rozsiahlych lokalitách bude sanácia prebiehať po etapách,
- ❖ firma XY je povinná podľa progresu v plnení plánu prác aktualizovať schválený plán prác každých šesť rokov až do doby ukončenia realizácie plánu prác a zohľadniť pri aktualizácii už vykonané geologické práce,



Osud potvrdenej EZ – pokr.

- ❖ po aktualizácii plánu prác firma XY požiadala KÚŽP o vydanie rozhodnutia o schválení aktualizovaného plánu prác,
- ❖ plnenie plánu prác kontroluje KÚŽP minimálne raz ročne,
- ❖ ukončenie sanácie – dokladuje sa záverečnou správou zo sanácie environmentálnej zát'aže, záverečnou správou z monitorovania geologických faktorov životného prostredia a správou o dosiahnutí cieľov geologickej úlohy vypracovanú odborným geologickým dohľadom,



Osud potvrdenej EZ – pokr.

- ❖ KÚŽP vydá rozhodnutie o ukončení realizácie plánu prác,
- ❖ určenie podmienok monitoringu,
- ❖ podmienky pri zmene využívania územia,
- ❖ právoplatné rozhodnutie o ukončení realizácie plánu prác zašle KÚŽP ministerstvu na účely aktualizácie údajov v informačnom systéme environmentálnych zát'aží a na účely aktualizácie zápisu v katastri nehnuteľností.



Ďakujem za pozornosť



vlasta.janova@enviro.gov.sk