

**Program rozvoje venkova  
na období 2014 - 2020  
OBECNÉ INFORMACE**

- **Program rozvoje venkova ČR na období 2014-2020**
- Evropská komise schválila finální znění základního **programového dokumentu dne**
- 26. 5. 2015.
- 20.8.2015 vláda schválila navýšení kofinancování na 35 %
- celkový rozpočet PRV činí 3,5 mld. EUR (cca 95 mld. Kč.)
- Z toho bude 2,3 miliardy EUR (63miliard korun) z unijních zdrojů a
- 1,2 miliardy EUR (32 miliard korun) z českého rozpočtu.

# Program rozvoje venkova ČR na období 2014-2020



# Program rozvoje venkova ČR na období 2014-2020

- **Hlavním cílem programu je:**
- obnova, zachování a zlepšení ekosystémů závislých na zemědělství prostřednictvím zejména agroenvironmentálních opatření, dále
- investice pro konkurenceschopnost a inovace zemědělských podniků,
- podpora vstupu mladých lidí do zemědělství nebo
- krajinná infrastruktura.

# Program rozvoje venkova ČR na období 2014-2020

- **Dále program podporuje:**
- diverzifikaci ekonomických aktivit ve venkovském prostoru s cílem vytvářet nová pracovní místa a zvýšit hospodářský rozvoj.
- Komunitně vedený místní rozvoj, resp. metoda LEADER, která přispívá k lepšímu zacílení podpory na místní potřeby daného venkovského území a rozvoji spolupráce aktérů na místní úrovni.
- Horizontální prioritou je předávání znalostí a inovací formou vzdělávacích aktivit a poradenstvím a spolupráce v oblasti zemědělství a lesnictví.

# Program rozvoje venkova ČR na období 2014-2020

**P 1 - Podpora předávání znalostí a inovací v zemědělství, lesnictví**

**P 4 - Obnova, ochrana a zlepšování ekosystémů závislých na zemědělství a lesnictví**

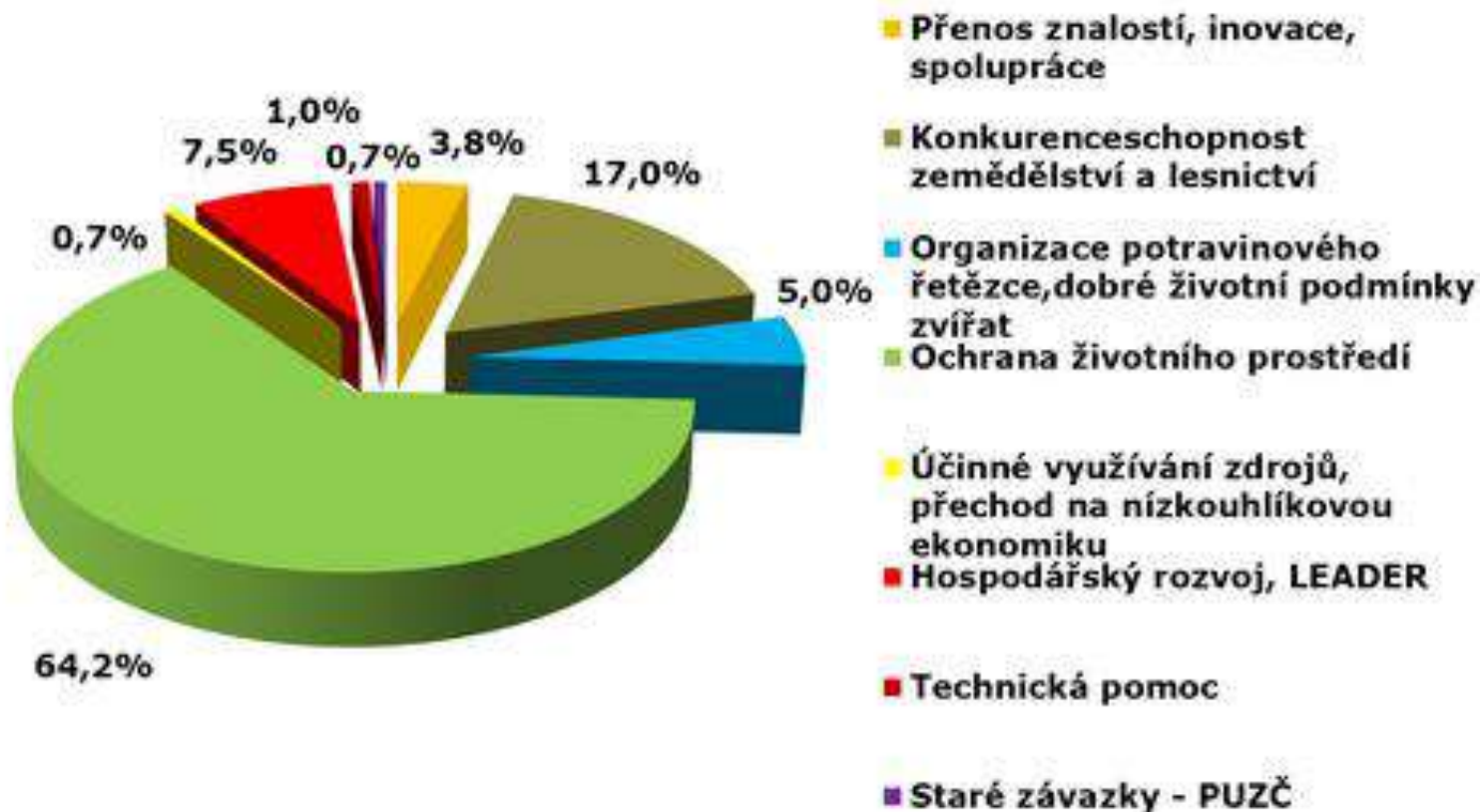
**P 2 - Zvýšení konkurenceschopnosti**

**P 3 - Podpora organizace potravinového řetězce a řízení rizik**

**P 5 - Podpora účinného využívání zdrojů**

**P 6 - Podpora sociálního začleňování, snižování chudoby a hospodářského rozvoje ve venkovských oblastech**

# PRV 2014-2020 Předpokládané alokace finančních prostředků (v % vyjádření) do jednotlivých oblastí:

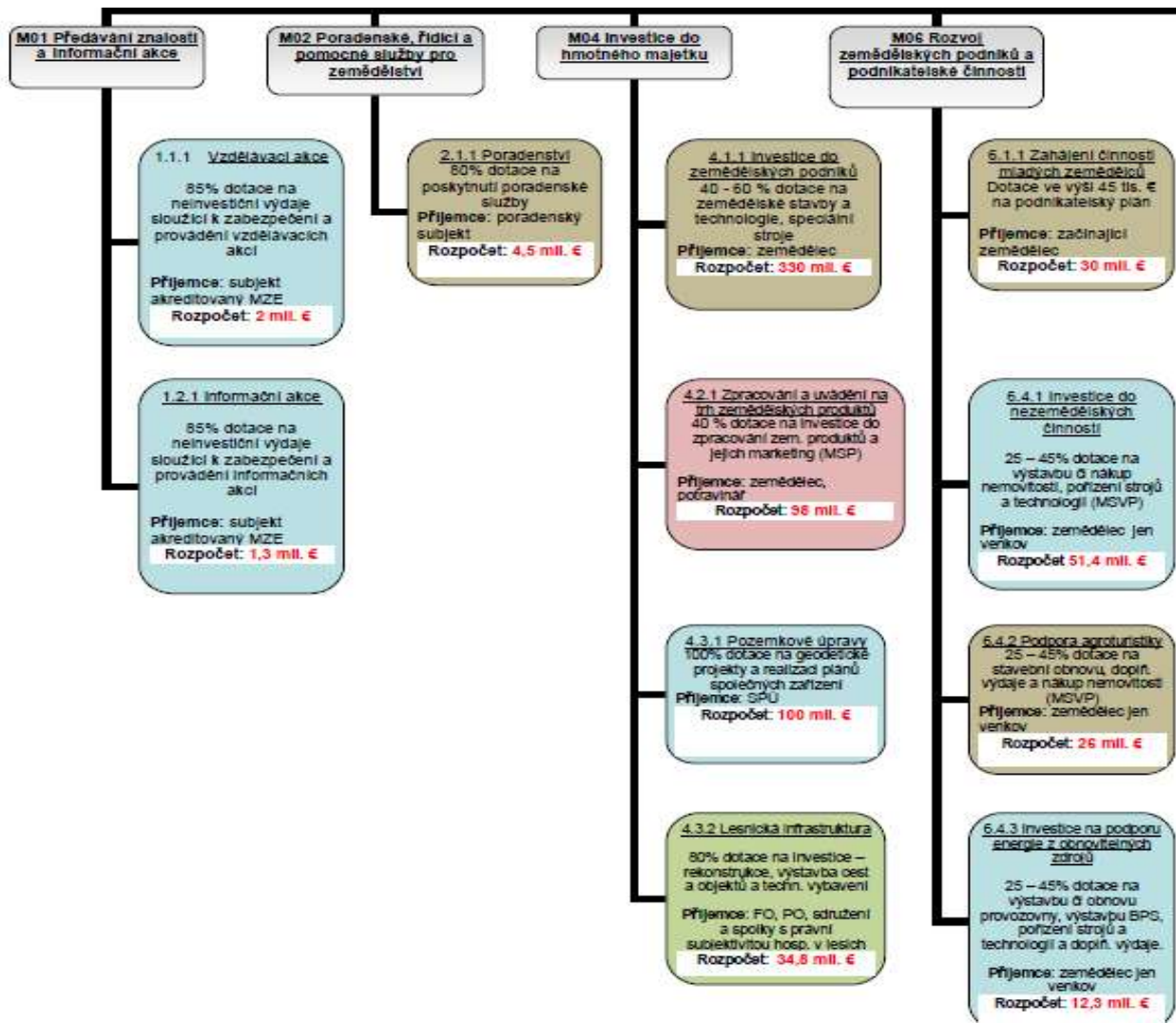


# Opatření PRV 2014-2020

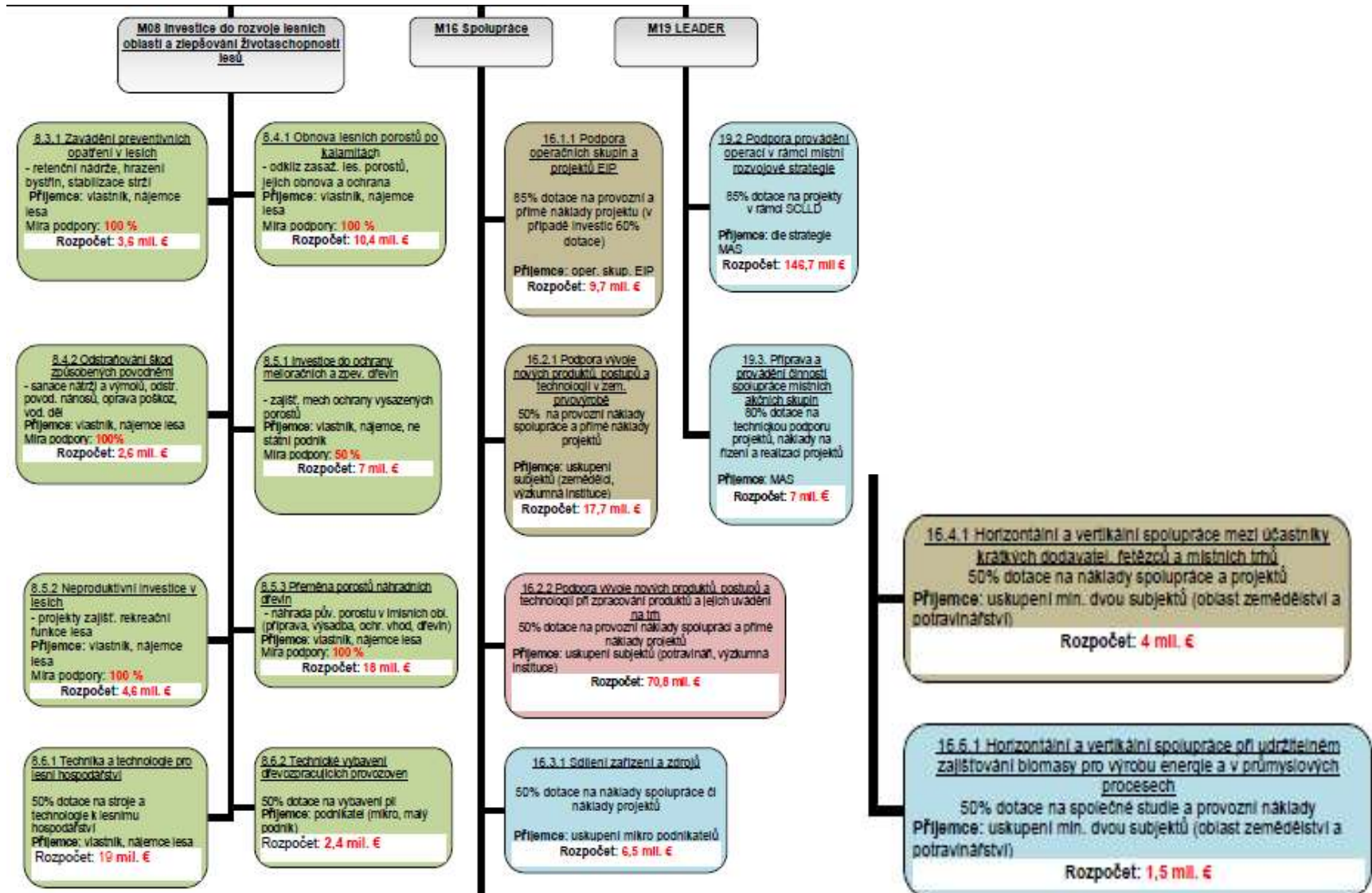
- M01 Předávání znalostí a informační akce
- M02 Poradenské, řídicí a pomocné služby pro zemědělství
- **M04 Investice do hmotného majetku**
- M06 Rozvoj zemědělských podniků a podnikatelské činnosti
- **M08 Investice do rozvoje lesních oblastí a zlepšování životaschopnosti lesů**
- M10 Agroenvironmentálně-klimatické opatření
- M11 Ekologické zemědělství
- M12 Platby v rámci sítě Natura 2000
- M13 Platby pro oblasti s přírodními či jinými zvláštními omezeními
- M14 Dobré životní podmínky zvířat
- **M15 Lesnicko-environmentální a klimatické služby a ochrana lesů**
- M16 Spolupráce
- M19 Podpora místního rozvoje na základě iniciativy LEADER



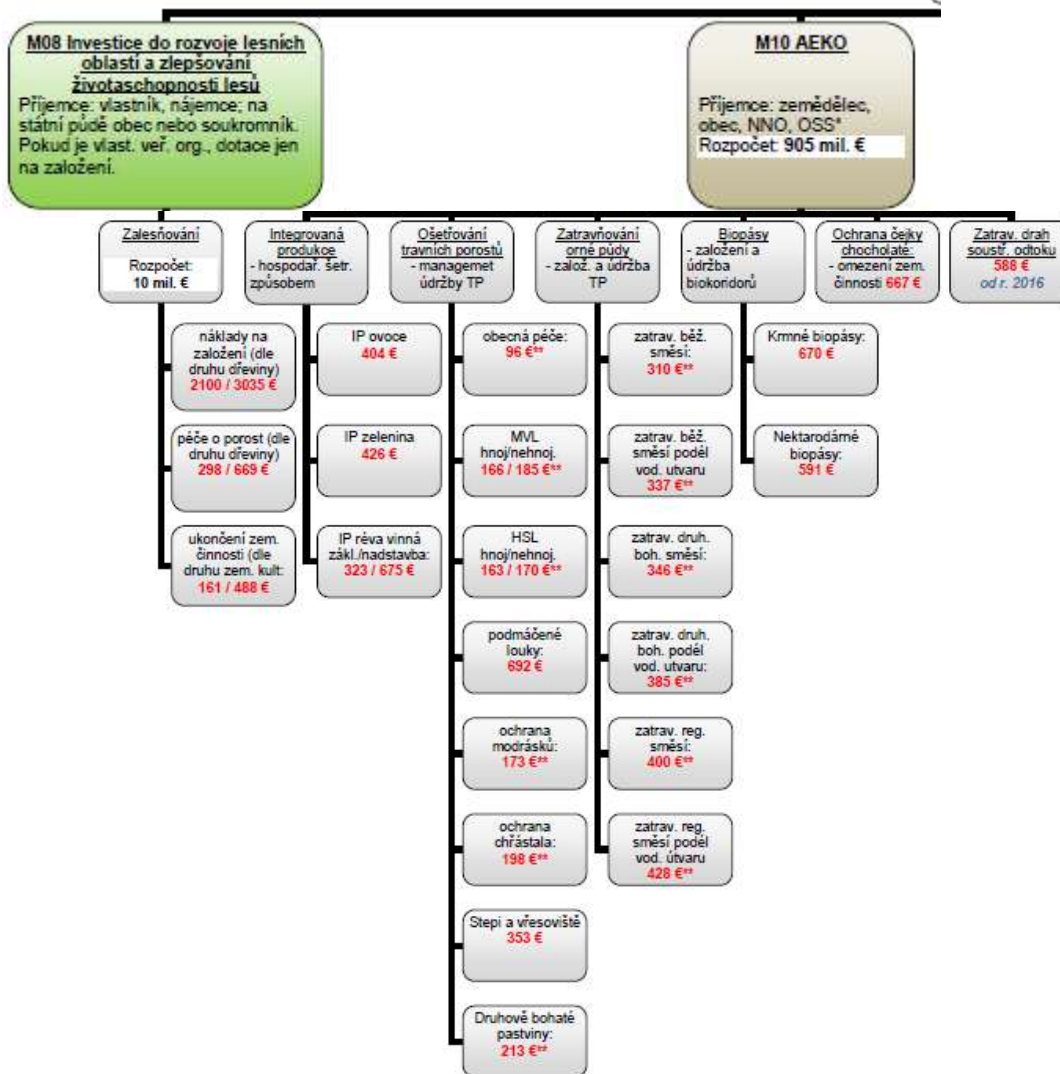
# Program rozvoje venkova ČR na období 2014-2020 Schéma projektových opatření část 1.:



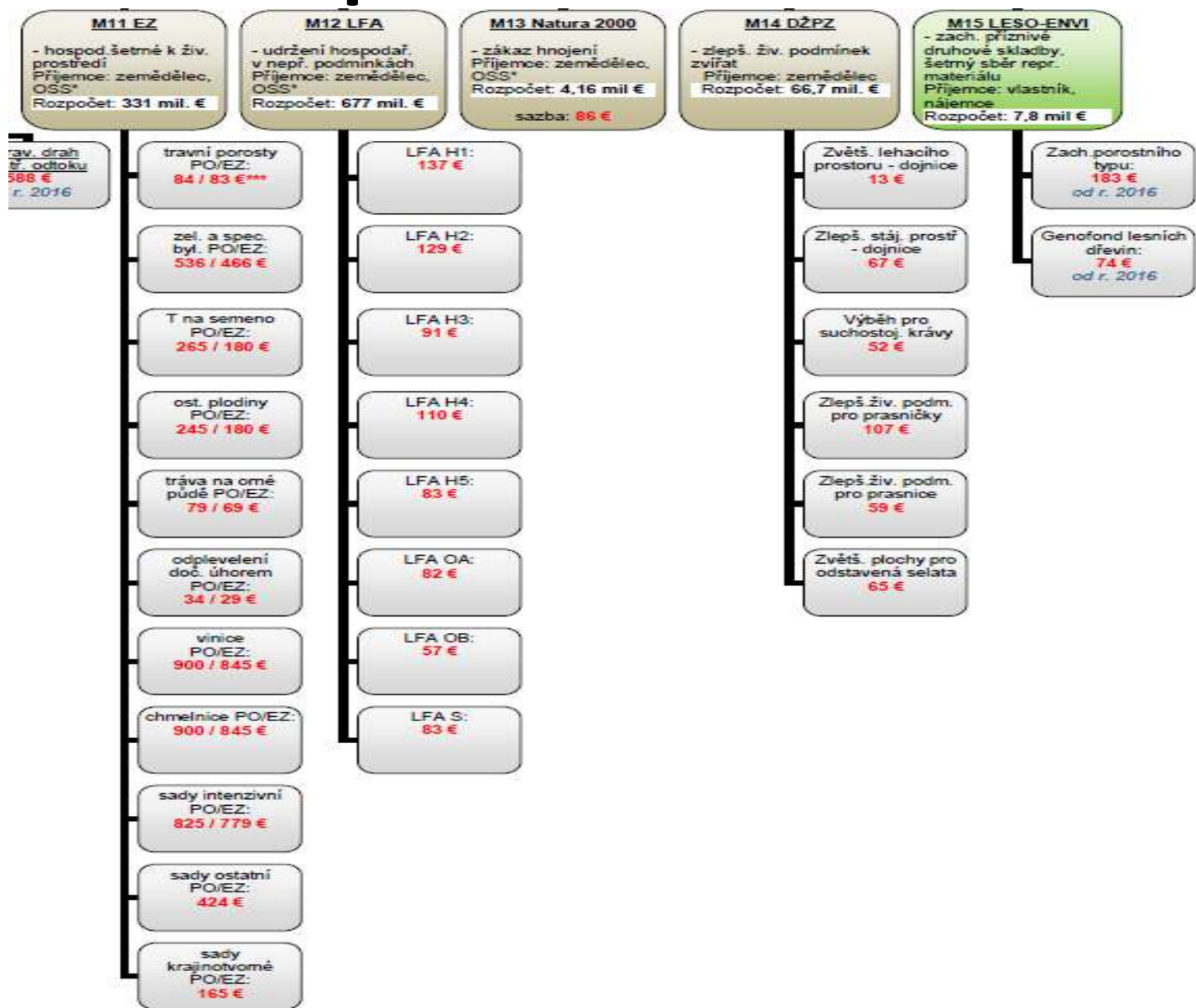
# Program rozvoje venkova ČR na období 2014-2020 Schéma projektových opatření část 2.:



# Schéma nařízením vlády prováděných opatření část 1.:



# Schéma nařízením vlády prováděných opatření část 2.:





# 1. kolo příjmu žádostí

První kolo příjmu probíhalo : **29. 9. - 12. 10. 2015**

První kolo příjmu probíhalo ve dnech: <b>29. 9. - 12. 10. 2015</b> Název operace	Počet žádostí	Finanční požadavek (mld. Kč)	Alokace (mld. Kč)
4.1.1 Investice do zemědělských podniků	2 233	7,961	4,692
4.2.1 zpracování a uvádění na trh zemědělských produktů	420	1,172	1,109
<b>4.3.2 Lesnická infrastruktura</b>	<b>186</b>	<b>0,569</b>	<b>0,345</b>
<b>8.6.1 Technika a technologie pro lesní hospodářství</b>	<b>167</b>	<b>0,116</b>	<b>0,190</b>
16.2.2 Podpora vývoje nových produktů, postupů a technologií při zpracování zemědělských produktů a jejich uvádění na trh	34	1,155	1,127

# Program rozvoje venkova ČR na období 2014-2020

- 4.3.2 Lesnická infrastruktura – **3. kolo**
- 8.1.1 Zalesňování a zakládání lesů – **plošné**
- 8.3.1 Zavádění preventivních opatření v lesích – **2. kolo**
- 8.4.1 Obnova lesních porostů po kalamitách – **2. kolo**
- 8.4.2 Odstraňování škod způsobených povodněmi – **2. kolo**
- 8.5.1 Investice do ochrany melioračních a zpevňujících dřevin – **2. kolo**
- 8.5.2 Neproduktivní investice v lesích – **2. kolo**
- 8.5.3 Přeměna porostů náhradních dřevin – **2. kolo**
- 8.6.1 Technika a technologie pro lesní hospodářství – **3. kolo**
- 8.6.2 Technické vybavení dřevozpracujících provozoven – **2. kolo**
- 15.1.1 Zachování porostního typu hospodářského souboru – **plošné**
- 15.2.1 Ochrana a reprodukce genofondu lesních dřevin – **plošné**

# Jaro 2016 - 2. kolo příjmu žádostí

č.operace	název operace
1.1.1	Vzdělávací akce
1.2.1	Informační akce
6.1.1	Zahájení činností mladých zemědělců
6.4.1	Investice do nezemědělských činností
6.4.2	Podpora agroturistiky
6.4.3	Investice na podporu energie z obnovitelných zdrojů
8.1.1	Zalesňování lesů a zakládání lesů
8.3.1	Zavádění preventivních opatření v lesích
8.4.1	Obnova lesních porostů
8.4.2	Odstraňování škod způsobených povodněmi
8.5.1	Investice do ochrany melioračních a zpevňujících dřevin
8.5.2	Neproductivní investice v lesích
8.5.3	Přeměna porostů náhradních dřevin
8.6.2	Technické vybavení dřezpracujících provozoven
16.2.1	Podpora vývoje nových produktů, postupů a technologií v zemědělské prvovýrobě

# Program rozvoje venkova ČR na období 2014-2020

- **Projektová opatření**
- Kolové výzvy, mimo operace Pozemkové úpravy
- Jedno kolo jednou ročně pro každou operaci
- **2. kolo příjmu žádostí plánováno na 3. - 16. 5. 2016**
- **3. kolo příjmu žádostí plánováno na cca 1. - 15. 10. 2016**
- **Plošná (nároková) opatření**
- **Žádost o zařazení Leso-envi 15. 2. - 15. 3. 2016, Žádost o dotaci 15.4. -15. 5. 2016, (pro rok 2017 ŽoZ do 15. - 31.10.2016, resp. 15. 2. - 15. 3. 2017 u nových LHP/O, ŽoD 15.4.-15.5.2017**
- **Zalesňování – Ohlášení o vstupu – do 15. 5. 2016 Žádost o dotaci na zalesnění – do 30.11.2016 Žádost o dotaci na péči a náhradu – do 15.5. roku násl. po zalesnění**



# **Program rozvoje venkova na období 2014 - 2020**

- **OBECNÉ PODMÍNKY PŘÍJEM ŽÁDOSTÍ  
PROJEKTOVÝCH OPATŘENÍ**

# KOLA PŘÍJMU ŽÁDOSTÍ - 2016

- Veškeré informace jsou zveřejněny na webových stránkách [www.eagri.cz/prv](http://www.eagri.cz/prv)
- Žádosti budou přijímány prostřednictvím Portálu Farmáře:
- v termínu **3. - 16. 15. 2016 (jarní kolo)**
  - 8.3.1 Zavádění preventivních opatření v lesích
  - 8.4.1 Obnova lesních porostů po kalamitách
  - 8.4.2 Odstraňování škod způsobených povodněmi
  - 8.5.1 Investice do ochrany melioračních a zpevňujících dřevin
  - 8.5.2 Neproduktivní investice v lesích
  - 8.5.3 Přeměna porostů náhradních dřevin
  - 8.6.2 Technické vybavení dřevozpracujících provozoven
- v termínu **cca 1. 10. - 15. 10. 2016 (podzimní kolo)**
  - 4.3.2 Lesnická infrastruktura
  - 8.6.1 Technika a technologie pro lesní hospodářství

# Přehled kroků k předkládání Žádosti o dotaci

- Registrace žadatele do PF (dostupné na [www.szif.cz](http://www.szif.cz)). Žadatel, který není registrován v PF, může získat registraci (uživatelské jméno a heslo) osobním podáním žádosti o přístup na místně příslušném RO SZIF nebo na CP SZIF.
- Žadatel vygeneruje ŽoD z účtu PF.
- Žadatel vyplní ŽoD v termínu příjmu žádostí (1. kolo: **29. 9. 8:00 hod. – 12. 10. 2015 13:00 hod.**).
- Žadatel vyplní bodové hodnocení v ŽoD (které je závazné, pokud požaduje body).
- O zaregistrování ŽoD žadatel bude informován pouze na PF SZIF nejpozději do 5 kalendářních dnů od ukončení příjmu žádostí (**nejpozději do 17. 10. 2015**).

# Přehled kroků k předkládání Žádosti o dotaci

- Doporučení ŽoD - zveřejnění seznamu ŽoD seřazených podle žadatelem požadovaného počtu bodů sestupně (v případě shodného počtu bodů rozhoduje výše požadované dotace) dle kategorií „Doporučen“, „Náhradník“, „Nedoporučen“ **do 14 kalendářních dní od ukončení příjmů žádostí (do 26. 10. 2015) na: [www.eagri.cz/prv](http://www.eagri.cz/prv), [www.szif.cz](http://www.szif.cz)**
- Žadatelé v kategorii Doporučen a Náhradník dokládají prostřednictvím PF přílohy k ŽoD - nejpozději **do 21 kalendářních dní od ukončení příjmu žádostí (nejpozději do 2. 11. 2015)**. V případě objemných příloh, možnost doložení v listinné podobě – osobně nebo poštou na příslušný RO SZIF
- Výsledky administrativní kontroly – v případě zjištěných nedostatků a vyhodnocení chyb na Žádosti resp. přílohách k Žádosti:
  - - Neodstranitelné – Ukončení administrace,
  - - Odstranitelné – Výzva SZIF (Žádost o doplnění neúplné dokumentace) pouze prostřednictvím PF **do 63 kalendářních dní od ukončení příjmu žádostí (nejpozději do 14. 12. 2015)**:
  - - Odstranění nedostatků **do 14 kalendářních dní od vyhotovení Žádosti o doplnění neúplné dokumentace prostřednictvím PF,**
  - - Neodstranění nedostatků v termínu vede k ukončení administrace.

# Přehled kroků k předkládání Žádosti o dotaci

- Předložení příloh po kontrole ŽoD, kontrole přijatelnosti a hodnocení projektů (16. – 19. týden od ukončení příjmu žádostí – **od 26. 1. do 22. 2. 2016**):
  - - Kompletní dokumentace k zrealizovanému
  - výběrovému/zadávacímu řízení dle Seznamu dokumentace
  - z výběrového/zadávacího řízení a další přílohy dle
  - Specifické části Pravidel pro žadatele:
  - - Aktualizovaný formulář Žádosti o dotaci

# Přehled kroků k předkládání Žádosti o dotaci

- •Kontrola ze strany SZIF - dokumentace nekompletní:
- - Výzva do konce 22. týdne od ukončení příjmu žádostí (**nejpozději do 14. 3. 2016**)
- –Neodstranění nedostatků – ukončení administrace,
- –Odstranění nedostatků – **do 5 pracovních dní od vyhotovení Žádosti o doplnění dokumentace.**
- •Schválení Žádostí doporučených/Žádostí náhradníků na základě alokace stanovené Řídicím orgánem PRV a podle počtu obdržných bodů (v případě rovnosti bodů rozhoduje výše požadované dotace).
- •V případě, že je projekt schválen ke spolufinancování – **výzva k podpisu Dohody o poskytnutí dotace.**
- •Nutnost dostavit se ve stanovené lhůtě.
- •Podpis osobně (žadatel/zmocněný zástupce) na RO SZIF.
- •Vyhotovení dvou stejnopisů (žadatel/SZIF) – originály.
- •Změna obsahu prostřednictvím **Dodatku k Dohodě případně Vyrozuměním.**

# STRUKTURA PROVÁDĚCÍCH PŘEDPISŮ

- Program rozvoje venkova na období 2014 – 2020
- • Pravidla, kterými se stanovují podmínky pro poskytování dotace na projekty Programu rozvoje venkova na období 2014-2020
  - – Obecné podmínky
  - – Specifické podmínky pro příslušnou operaci
- • Příručky
  - – Příručka pro zadávání veřejných zakázek
  - – Příručka pro publicitu PRV
  - – Metodika pro výpočet finančního zdraví

# OBEČNÁ USTANOVENÍ

- **hlavní komunikace SZIF se žadatelem probíhá prostřednictvím Portálu Farmáře**
- **za plnění podmínek zodpovídá výhradně příjemce dotace**
- žadatel může na způsobilé výdaje projektu čerpat i z jiných finančních nástrojů, za splnění následujících podmínek:
  - –není překročena max. míra podpory stanovená předpisy EU
  - –finanční nástroje EU mohou být použity pouze na financování vlastního podílu žadatele na projektu
  - –podpory PGRLF mohou být použity na všechny způsobilé výdaje financované z PRV
- **realizace projektu max. 24 měsíců od podpisu Dohody (vyjma 16.2.2)**
- žadatel nesmí mít dluhy vůči FÚ, nesmí být v likvidaci
- předmět projektu provozuje výhradně žadatel a musí být v jeho vlastnictví či spoluvlastnictví
- **lhůta vázanosti projektu na účel je 5 let od data převedení dotace na účet příjemce dotace**
- v případě projektů nad 1 mil. Kč musí žadatel u většiny operací splňovat finanční zdraví



# ZPŮSOBILÉ VÝDAJE

- všechny výdaje musí splňovat princip 3 E (hospodárnost, efektivnost, účelnost)
- způsobilé výdaje musí být uhrazeny bezhotovostní formou prostřednictvím vlastního účtu (v hotovosti lze uhradit výdaje do 100 tis. Kč na projekt)
- leasing ani věcné plnění není způsobilé
- způsobilé výdaje jsou realizovány od předložení ŽOD do podání ŽOP
- obecně není způsobilé
  - pořízení použitého movitého majetku
  - DPH u plátců za předpokladu, že si mohou DPH nárokovat u FÚ
  - prosté nahrazení investice
  - v případě zemědělských investic nákup platebních nároků, zemědělských produkčních práv, nákup zvířat, jednoletých rostlin a jejich vysazování

# VEŘEJNÉ ZAKÁZKY

- •žadatel musí vybrat dodavatele před podpisem Dohody o poskytnutí dotace
- •pokud je dotovaným nebo veřejným zadavatelem postupuje podle zákona o veřejných zakázkách, ostatní podle Pravidel a Příručky
- •samostatná zakázka – součet předpokládaných obdobných dodávek, služeb či stavebních prací, které spolu věcně, časově a místně souvisí
- •do 20 000 Kč – je možné napřímo zadat (součet těchto zakázek je max. 100 tis. Kč na projekt)
- •do 400 000 Kč (dotovaný či veřejný zadavatel) nebo do 500 000 Kč – cenový marketing nebo automatický průzkum trhu prostřednictvím Elektronického tržiště
- •do 2 000 000 Kč (dodávky, služby) nebo do 6 000 000 Kč (stavební práce) – uzavřená výzva
- •nad 2 000 000 Kč (dodávky, služby) nebo nad 6 000 000 Kč (stavební práce) – otevřená výzva (zveřejnění na profilu zadavatele, ve věstníku veřejných zakázek nebo na stránkách PRV) nebo Elektronické tržiště

# STAVEBNÍ ŘÍZENÍ

- stavebním řízením se rozumí řízení, jehož výsledkem je pravomocné stavební povolení, ohlášení stavby, územní souhlas, územní rozhodnutí, veřejnoprávní smlouva, ohlášení udržovacích prací, souhlas se změnou stavby před jejím dokončením, certifikát autorizovaného inspektora
- projektovou dokumentaci dokládá žadatel na SZIF po zaregistrování žádosti o dotaci (nemusí být ověřena stavebním úřadem)
- řízení stavebního úřadu musí být dokončeno nejpozději k podání ŽoD

# PROVÁDĚNÍ ZMĚN

- všechny změny ŽOD se oznamují prostřednictvím Hlášení o změnách
- v jednom okamžiku lze podat pouze jedno Hlášení o změnách
- změna nesmí mít vliv na zadávací řízení, zadavatel nesmí umožnit podstatnou změnu práv a povinností vyplývajících ze smlouvy s dodavatelem
- změna termínu podání ŽOP je třeba hlásit nejpozději v původně stanoveném termínu
- změny, které je možné realizovat až po souhlasu SZIF:
  - změna žadatele a vlastnictví majetku
  - změna místa realizace
  - změna dodavatele (jen ve výjimečných případech)
- změny, které je možno realizovat bez souhlasu SZIF, ale je třeba je hlásit k ŽOP:
  - změna technických parametrů
  - změna trvalého pobytu, sídla, statutárního orgánu, apod.
  - další změny v ŽOD

**Děkuji za pozornost!**