



OPERAČNÍ PROGRAM  
ŽIVOTNÍ PROSTŘEDÍ



EVROPSKÁ UNIE  
Fond soudržnosti  
Evropský fond pro regionální rozvoj

Pro vodu,  
vzduch a přírodu

# STŘEDNĚDOBÁ STRATEGIE (DO ROKU 2020) ZLEPŠENÍ KVALITY OVZDUŠÍ V ČR Program zlepšování kvality ovzduší

Ochrana ovzduší ve státní správě IX

Hrotovice

23. – 24. 10. 2014



# Řešitelský tým Programu zlepšování kvality ovzduší

2013-2014

## GARANTI PZKO:

- ATEM - Ateliér ekologických modelů s.r.o.
- BUCEK, s.r.o.

## Skupina:

- ENVIROS, s.r.o.
- Centrum dopravního výzkumu, v.v.i.
- Český hydrometeorologický ústav
- EKOTOXA s.r.o.
- Ing. O. Hrubý, HO Base
- Ing. Z. Krayzel

## Regionální řídicí výbor:

- Ministerstvo životního prostředí
- KÚ : Odbor životního prostředí, zemědělství a lesnictví - vedoucí oddělení ochrany ovzduší a nakládání s odpady, Odbor životního prostředí, zemědělství a lesnictví - oddělení ochrany ovzduší a nakládání s odpady, Odbor dopravy a silničního hospodářství - oddělení pro územní samosprávu a státní správu v dopravě, Odbor regionálního rozvoje, územního plánování, stavebního řádu a investic - oddělení regionálního rozvoje
- Magistrát, Městský úřad
- Členka/člen rady kraje
- nevládní organizace – Zelený kruh o.s.
- provozovatelé zdrojů znečišťování
- Svaz měst a obcí, Hospodářská komora

## Analytická část – Důvodová zpráva PZKO

- Popis řešeného území(+ příloha – popis ORP), aplikace „GIS prohlížečka“
- Analýza úrovně znečišťování (Emisní analýza)
- Analýza úrovně znečištění (Imisní analýza)
- Rozptylová studie
- SWOT analýza
- Vyhodnocení dosavadních opatření (+ příloha tabulkové vyhodnocení)

## Analytická část PZKO – Rozptylová studie

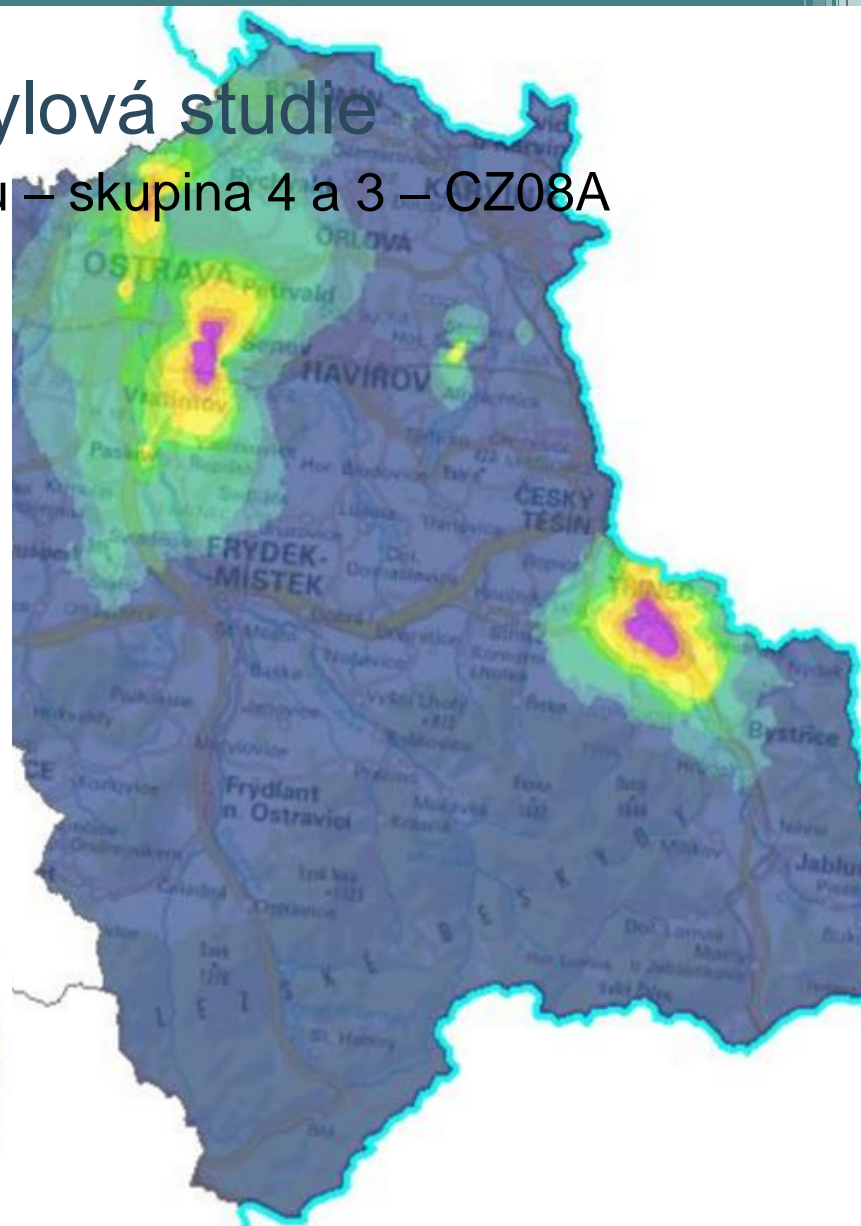
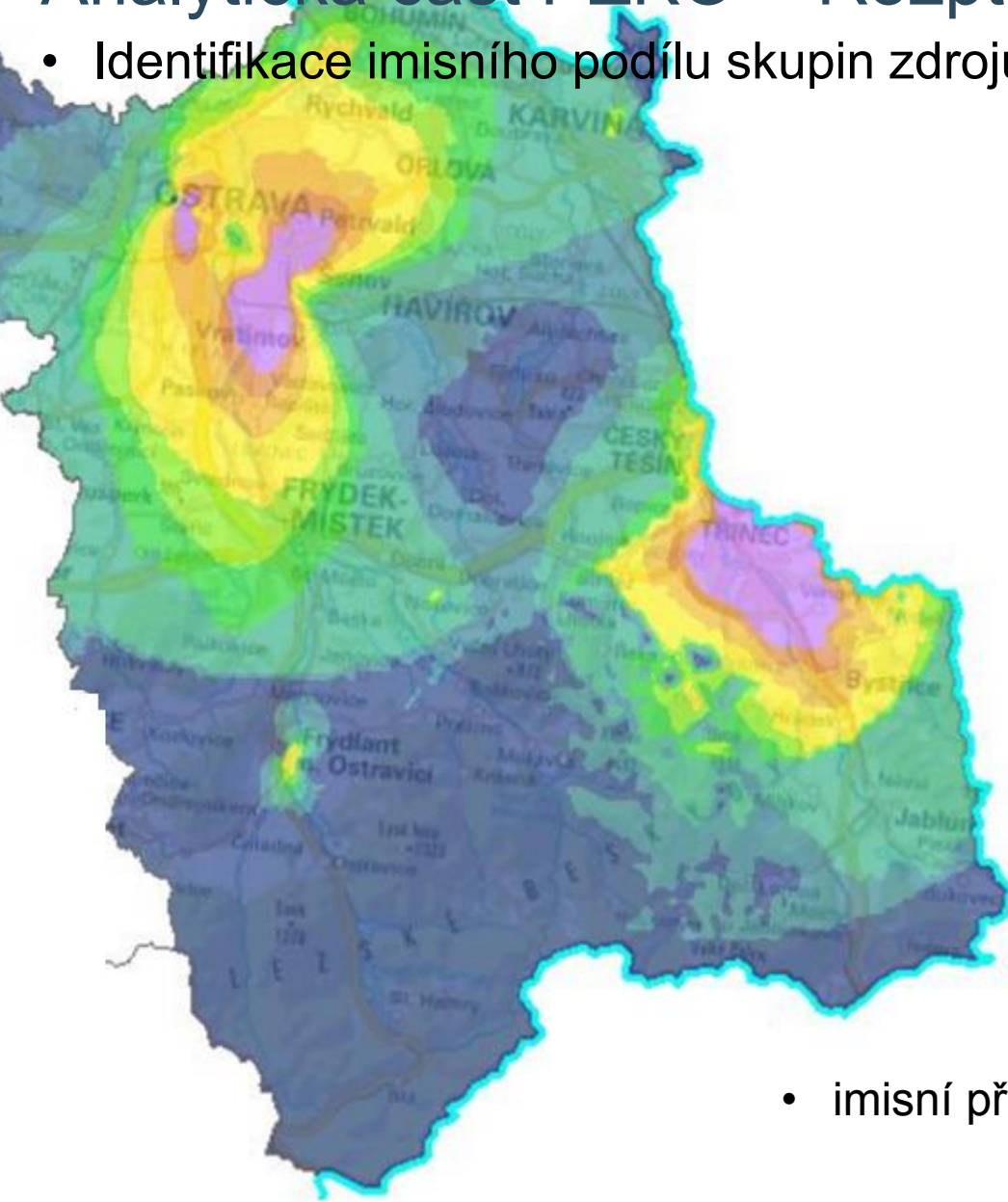
- Doplnění podkladu ČHMÚ k stanovení oblastí s překročenými imisními limity
- Využití emisních bilancí zpracovaných v podrobném členění dle přílohy č. 2 k zákonu č. 201/2012 Sb., doplnění o položku „Bydlení“
- podrobná emisní bilance obsahuje komplexní vstupy za kategorii hromadně sledovaných stacionárních zdrojů REZZO 3 (kromě emisí z vytápění domácností i emise  $PM_{10}$  a  $PM_{2,5}$  ze stavební činnosti, zemědělství a VOC z plošného použití organických rozpouštědel) a mobilních zdrojů REZZO 4 (modifikovaná metodika, navíc zahrnuty resuspenze – zvířený prach).
- Zahrnutí neevidovaných emisních toků (fugitivní emise, reemise, zahraniční zdroje)

## Analytická část PZKO – Rozptylová studie

- Výchozí rok – 2011 (Emisní analýza, Imisní analýza)
- Provedení výpočtů v podrobné síti referenčních bodů
- Identifikace imisního podílu skupin zdrojů:
  - vyjmenované zdroje, minimum/maximum/průměr z referenčních bodů v území obce:
    - skupiny zdrojů dle přílohy č. 2 k zákonu
    - fugitivní emise
    - reemise
  - doprava
  - vytápění domácností
- zpětné modelování přínosů navržených opatření

## Analytická část PZKO – Rozptylová studie

- Identifikace imisního podílu skupin zdrojů – skupina 4 a 3 – CZ08A



- imisní příspěvek vyšší než  $4 \mu\text{g}/\text{m}^3$

## Návrhová část – Důvodová zpráva PZKO

- Matice logického rámce „LogFrame“
- Identifikace cílů a priorit
- Seznam a popis nově navrhovaných opatření
  - Administrativní a legislativní opatření
  - Územní emisní stropy
  - Regulace vyjmenovaných zdrojů v souladu s § 13
  - Prověření provozu vyjmenovaných zdrojů mimo oblasti s překročenými imisními limity
  - Opatření ke snížení vlivu silniční dopravy
  - Opatření ke snížení vlivu vyjmenovaných zdrojů
  - Opatření ke snížení vlivu zemědělství (větrná eroze)
  - Opatření ke snížení vlivu vytápění domácností
  - Opatření ke snížení vlivu jiných zdrojů



## Návrhová část – Důvodová zpráva PZKO

- Specifické problémy
- Katalog typových opatření
- Financování navržených opatření
- Odhad plánovaného přínosu ke snížení úrovně znečištění
  - Modelové vyhodnocení dopadu opatření ke snížení vlivu dopravy
  - Modelové vyhodnocení dopadu opatření ke snížení vlivu vytápění domácností
  - Modelové vyhodnocení dopadu opatření ke snížení vlivu vyjmenovaných zdrojů
- Indikátory Programu

## Prioritní znečišťující látky a zdroje jejich emisí

- **benzo(a)pyren**

- plošné překračování ročního limitu (sídla v celé ČR)
- **zdroje:** spalování pevných paliv v domácích topeništích, doprava, aglomerace CZ08A – vyjmenované zdroje, dálkový přenos

- **suspendované částice**

- překračování limitu pro 24hod koncentraci  $PM_{10}$ , roční hodnoty  $PM_{10}$  a  $PM_{2.5}$
- **zdroje:** doprava, spalování pevných paliv v domácích topeništích, zdroje fugitivních emisí a resuspenze, aglomerace CZ08A – vyjmenované zdroje, dálkový přenos
- **omezující problém:** sekundární částice
- místní překračování imisních limitů: benzen, arsen,  $NO_2$ ,

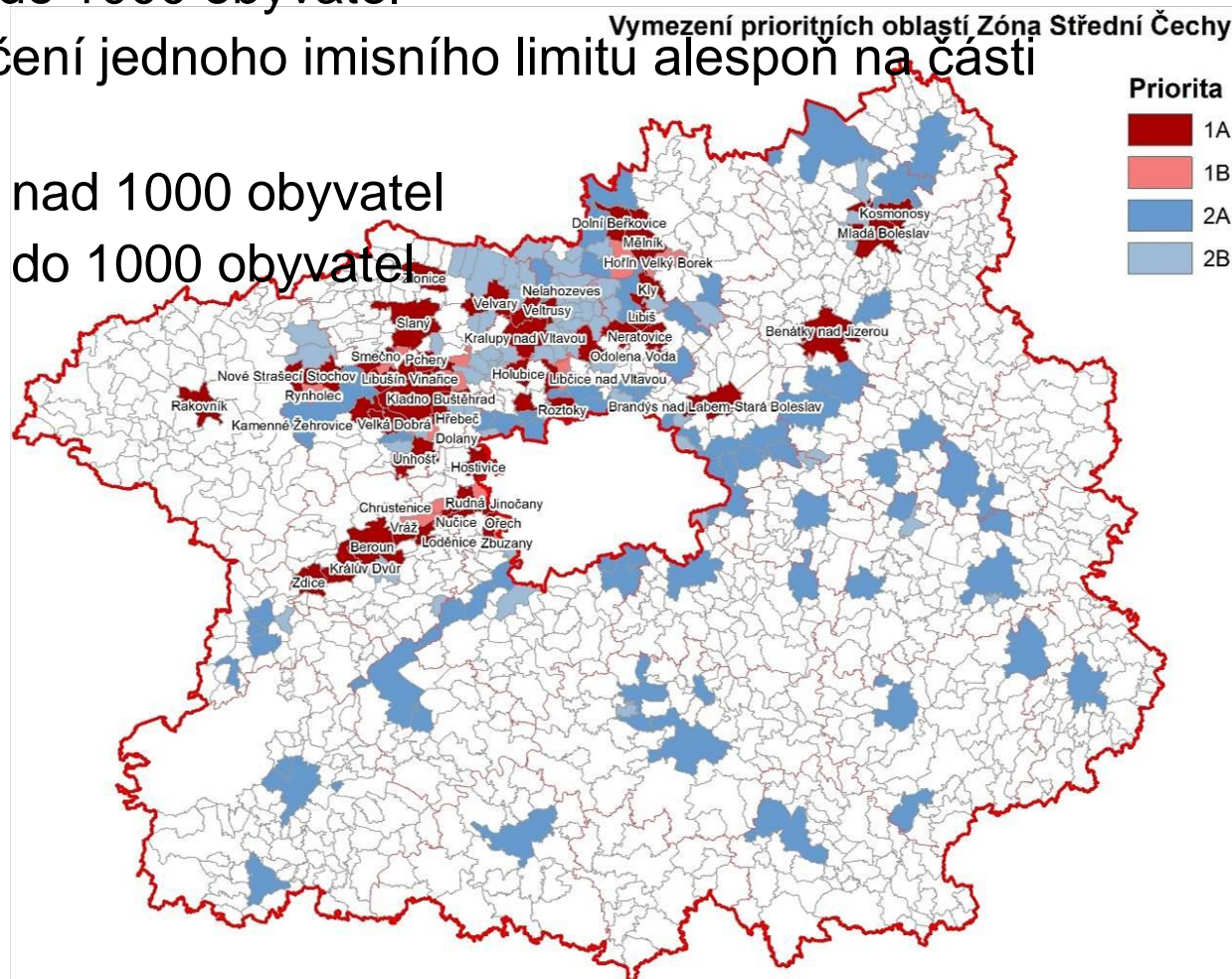
## Územní priority

KATEGORIE I – Překročení více než 1 imisního limitu alespoň na části obytné zástavby obce,

- Kategorie Ia - obce nad 1000 obyvatel
- Kategorie Ib - obce do 1000 obyvatel

KATEGORIE II – Překročení jednoho imisního limitu alespoň na části obytné zástavby obce,

- Kategorie IIa - obce nad 1000 obyvatel
- Kategorie IIb - obce do 1000 obyvatel



## Opatření ke zlepšení kvality ovzduší

- Administrativní a legislativní opatření k ochraně ovzduší
  - Opatření realizovatelná na národní úrovni – klíčové: novelizace zákona – fugitivní emise TZL, koordinace aktivit na území Slezska
  - Opatření realizovatelná na regionální úrovni – klíčové: stanovení emisních limitů a technických požadavků na provoz vyjmenovaných zdrojů
  - Opatření realizovatelná na lokální úrovni – klíčové: u nových spalovacích zdrojů do 300 kW tepelného příkonu, který slouží jako zdroj tepla pro teplovodní soustavu ústředního vytápění (spalování pevných paliv v domácích topeništích), vydá příslušný úřad ORP souhlasné závazné stanovisko pouze při umístění spalovacího zdroje na pevná paliva 3. emisní třídy a vyšší, s ohledem na umístění zdroje v oblasti s překročenými emisními limity

## Územní emisní stropy – vyjmenované zdroje

Jednotná metodika

Územní emisní stropy a výčet stacionárních zdrojů, které mají významný příspěvek k překročení imisního limitu, jsou uplatněny ve všech lokalitách, kde mají vyjmenované stacionární zdroje významný imisní příspěvek a současně je v ORP, na jehož území lokalita leží, překročen imisní limit

- Identifikace lokalit kde mají skupiny vyjmenovaných zdrojů příspěvek vyšší než  $4 \mu\text{g}\cdot\text{m}^{-3}$
- Identifikace skupin zdrojů
- Stanovení způsobu regulace – územní emisní strop/ § 13/ prověření provozu zdroje

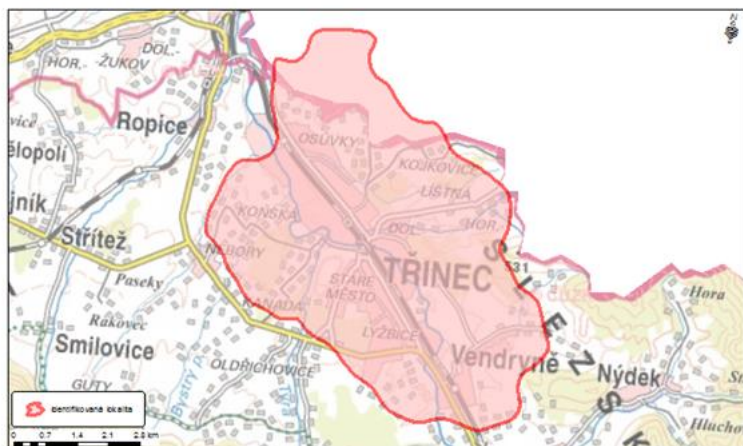
## Územní emisní stropy – vyjmenované zdroje CZ08A OV/KA/FM



	Lokalita	ORP	Lokalita leží v ORP s překročeným imisním limitem pro PM <sub>10</sub>	Zasahuje plocha do obytné zástavby?	Skupina zdrojů dle přílohy č. 2 k zákonu č. 201/2012 Sb.	Použitý nástroj k regulaci vyjmenovaných zdrojů
1.	Třinec	Třinec	Ano	Ano	4	Emisní strop
2.	Ostrava - Bartovice, Radvanice, Vratimov	Ostrava	Ano	Ano	4	Emisní strop
3.	Třinec	Třinec	Ano	Ano	3	§13
4.	Ostrava - Bartovice, Radvanice, Vratimov	Ostrava	Ano	Ano	3	§13
5.	Ostrava - Vítkovice, Hulváky	Ostrava	Ano	Ano	4	Emisní strop
6.	Paskov, Staříč, Sviadnov	Frýdek-Místek	Ano	Ne	7	§13
7.	Staříč-Pasková	Frýdek-Místek	Ano	Ne	3	§13
8.	Moravská Ostrava, Přívoz	Ostrava	Ano	Ano	3	§13

## Územní emisní stropy – vyjmenované zdroje CZ02 Střední Čechy

Skupina zdrojů	4 VÝROBA A ZPRACOVÁNÍ KOVU A PLASTU
Lokalita	Třinec
ORP	Třinec
Lokalita leží v ORP s překročeným imisním limitem pro PM10 denní nebo roční	Ano
Plocha, kde jsou koncentrace z této skupiny zdrojů vyšší než 10%	39,5 km <sup>2</sup>
Zasahuje plocha do obytné zástavby?	Ano



Lokalita	Třinec	kód dle přílohy zákona
IDFPROV	Název	
770890561	TŘINECKÉ ŽELEZÁRNY, a.s. - Výroba surového železa	4.1.1.
770890561	TŘINECKÉ ŽELEZÁRNY, a.s. - Výroba surového železa	4.1.2.
770890561	TŘINECKÉ ŽELEZÁRNY, a.s. - Výroba surového železa	4.1.2.
770890561	TŘINECKÉ ŽELEZÁRNY, a.s. - Výroba surového železa	4.1.3.
770890561	TŘINECKÉ ŽELEZÁRNY, a.s. - Výroba surového železa	4.1.3.
770890561	TŘINECKÉ ŽELEZÁRNY, a.s. - Výroba surového železa	4.2.1.
770890561	TŘINECKÉ ŽELEZÁRNY, a.s. - Výroba surového železa	4.2.1.
770890561	TŘINECKÉ ŽELEZÁRNY, a.s. - Výroba surového železa	4.2.2.
770890561	TŘINECKÉ ŽELEZÁRNY, a.s. - Výroba surového železa	4.2.3.
770890571	TŘINECKÉ ŽELEZÁRNY, a.s. - Ocelářská výroba	4.3.1.
770890571	TŘINECKÉ ŽELEZÁRNY, a.s. - Ocelářská výroba	4.3.3.
770890571	TŘINECKÉ ŽELEZÁRNY, a.s. - Ocelářská výroba	4.3.4.
770890571	TŘINECKÉ ŽELEZÁRNY, a.s. - Ocelářská výroba	4.3.5.
770890611	Slévárny Třinec a.s.	4.6.1.

Tabulka 1: Emisní strop – lokalita Třinec, skupina 4

Lokalita	Třinec			Emisní strop 2020
Skupina zdrojů dle přílohy č. 2 k zákonu	Emise 2011 [t]	Faktor	Emise 2020 [t]	Emisní strop 2020 [t]
4 – primární emie	605	0,78	472	1278
4 – fugitivní emise	1120	0,72	806	

## Územní emisní stropy – silniční automobilová doprava

### Jednotná metodika

Stanovení emisních stropů následujícím způsobem.

- emisní stropy jsou stanoveny relativně, jako procentuelní hodnota současných emisí (k roku 2011). Termínem dosažení emisního stropu je rok 2020.
- emisní strop platí pro veškerou automobilovou dopravu v zastavěném území města. Zastavěné území města je definováno stavebním zákonem. emisní strop byl odvozen z vyčísleného snížení emisí tak, že vypočtená hodnota byla zaokrouhlena nahoru v intervalu 5 %, s následujícími výjimkami:
  - nejnižší hodnota emisního stropu byla stanovena na 60 % emisí roku 2011. V některých městech byl sice vypočten i výraznější potenciál ke snížení emisí, avšak s ohledem na nejistoty výpočtu by bylo obtížné vyšší redukci emisí garantovat.
  - jak je patrné, v některých případech je hodnota emisního stropu stanovena na 100 % současných emisí. Tak je tomu u měst, kde se dle modelových předpokladů očekává výraznější nárůst dopravy, uplatnění opatření v oblasti automobilové dopravy pak zajistí alespoň udržení emisí na současné úrovni.



## **Technická opatření ke snížení emisí a ke zlepšení kvality ovzduší**

Opatření jsou zaměřena na:

- Snížení vlivu silniční dopravy na úroveň znečištění ovzduší,
- Snížení vlivu stacionárních zdrojů na úroveň znečištění ovzduší,
- Snížení vlivu zemědělské výroby na úroveň znečištění ovzduší,
- Snížení vlivu stacionárních zdrojů provozovaných v živnostenské činnosti a v domácnostech na úroveň znečištění ovzduší,
- Snížení vlivu jiných zdrojů na úroveň znečištění ovzduší.

## **Snížení vlivu silniční dopravy na úroveň znečištění ovzduší**

- AA1 Parkovací politika (omezení a zpoplatnění parkování v centrech měst)
- AA2\* Ekonomická podpora (dotace) provozu veřejné hromadné dopravy\*
- AB1 Realizace páteřní sítě kapacitních komunikací pro automobilovou dopravu
- AB2 Obchvaty měst a obcí
- AB3 Odstraňování bodových problémů na komunikační síti
- AB4 Výstavba a rekonstrukce železničních tratí
- AB5 Výstavba a rekonstrukce tramvajových a trolejbusových tratí
- AB6 Odstavná parkoviště, systémy Park&Ride a Kiss&Ride
- AB7 Nízkoemisní zóny
- AB8 Selektivní nebo úplné zákazy vjezdu
- AB9 Integrované dopravní systémy
- AB10 Zvyšování kvality v systému veřejné dopravy
- AB11 Zajištění preference MHD
- AB12 Rozvoj alternativních pohonů ve veřejné dopravě
- AB13 Podpora cyklistické dopravy
- AB14 Podpora pěší dopravy
- AB15 Zvýšení plynulosti dopravy v intravilánu
- AB16 Úklid a údržba komunikací
- AB17 Omezení prašnosti výsadbou liniové zeleně
- AC1 Podpora carsharingu

## **Snížení vlivu vyjmenovaných zdrojů na úroveň znečištění ovzduší**

BB1 Snížení vlivu průmyslových a energetických stacionárních zdrojů na úroveň znečištění ovzduší – Čištění spalin nebo odpadních plynů

BB2 Snižování prašnosti v areálech průmyslových podniků, pořízení techniky pro omezení fugitivních emisí ze skládkování/skládek/z volného prostřanství

BD1 Zpřísňování podmínek provozu stacionárních zdrojů

BD2 Minimalizace imisních dopadů provozu nových stacionárních zdrojů v území

BD3 Omezování prašnosti ze stavební činnosti

## **BB1 Snížení vlivu průmyslových a energetických stacionárních zdrojů**

### **Snížení emisí TZL, PM<sub>10</sub>, PM<sub>2,5</sub>.**

Skupiny vyjmenovaných zdrojů dle přílohy č. 2 k zákonu č. 201/2012 Sb.

skupina 1. Energetika – spalování paliv,

skupina 3. Energetika – ostatní,

skupina 4. Výroba a zpracování kovu a plastu,

skupina 7. Potravinářský, dřevozpracující a ostatní průmysl,

skupina 11. Ostatní zdroje (Stacionární zdroje, jejichž roční emise tuhých znečišťujících látek překračuje 5 t

**Lokality, CZ08A:** Bohumín, Dětmarovice, Karviná, Ostrava, Paskov, Staříč, Stonava, Třinec

### **snížení emisí oxidů dusíku**

skupiny vyjmenovaných zdrojů dle přílohy č. 2 k zákonu č. 201/2012 Sb.

skupina 1. Energetika – spalování paliv,

skupina 3. Energetika – ostatní,

**Lokality, CZ08A** Dětmarovice, Karviná, Ostrava, Sviadnov, Třinec

## **BB1 Snížení vlivu průmyslových a energetických stacionárních zdrojů**

### **snížení emisí oxidu siřičitého**

skupiny vyjmenovaných zdrojů dle přílohy č. 2 k zákonu č. 201/2012 Sb.

skupina 1. Energetika – spalování paliv,

skupina 3. Energetika – ostatní

**Lokality, CZ08A** Bohumín, Dětmárovice, Frýdek-Místek, Frýdlant nad Ostravicí, Karviná, Orlová, Ostrava, Paskov, Stonava, Sviadnov, Třinec

### **snížení emisí benzenu**

skupiny vyjmenovaných zdrojů dle přílohy č. 2 k zákonu č. 201/2012 Sb.

skupina 3. Energetika – ostatní,

skupina 6. Chemický průmysl

**Lokality, CZ08A** Ostrava

**BB2** Vybavení vyjmenovaných stacionárních zdrojů technikou pro omezování fugitivních emisí TZL (resp.  $PM_{10}$ )

Skupina vyjmenovaných zdrojů dle přílohy č. 2 k zákonu č. 201/2012 Sb.

Recyklační linky stavební suti (kód 5.12)

Kamenolomy (kód 5.11)

Betonárny (kód 5.12)

Slévárny železných kovů (kód 4.6.1)

**Lokality, CZ08A** ORP Bohumín, Frýdek-Místek, Karviná, Ostrava, Třinec

**BD1** Zpřísnování podmínek provozu vyjmenovaných stacionárních zdrojů

Tabulka 1: Identifikace lokalit a skupiny vyjmenovaných zdrojů s imisním příspěvkem  $PM_{10}$  vyšším než  $4 \mu g \cdot m^{-3}$ , aglomerace CZ08A OV/KA/FM

Obec	kód	Popis
Ostrava	3.5.1.	Otop koksárenských baterií
Třinec	3.5.4.	Vytlačování koksu
	3.5.6.	Chlazení koksu
	4.1.1.	Příprava vsázky
	4.1.2.	Spékací pásy aglomerace
	4.1.3.	Manipulace se spečencem
	4.2.1.	Doprava a manipulace s vysokopeční vsázkou
	4.2.2.	Odlévání
	4.3.1.	Doprava a manipulace se vsázkou
	4.3.2.	Nístějové pece s intenzifikací kyslíkem
	4.3.3.	Kyslíkový konvertor
	4.6.1.	Doprava a manipulace se vsázkou nebo produktem

Další typy zdrojů:

- Recyklační linky stavební suti (kód 5.12.)
- Kamenolomy (kód 5.11.)
- Betonárny (kód 5.12.)

## **BD2 Minimalizace imisních dopadů provozu nových stacionárních zdrojů v území**

Umístění nového zdroje, Zdroje emisí pachových látek, Rekonstrukce zdrojů (omezení emisí TZL/NO<sub>x</sub>/SO<sub>2</sub>), Omezení emisí VOC

## **BD3 Omezování prašnosti ze stavební činnosti**

Opatření by měla být implementována plošně



## **Opatření ke snížení vlivu zemědělské výroby na úroveň znečištění CB2 Snížení emisí TZL a PM<sub>10</sub> – omezení větrné eroze**

Větrná eroze ze zemědělských pozemků ohrožuje nejen zemědělské kultury (úroda) a zemědělskou půdu (bonita), ale rovněž kvalitu ovzduší i zdraví obyvatel. Opatření k ochraně zemědělských pozemků před větrnou erozí jsou možná buď organizační, agrotechnická nebo je možné využití ochranných větrolamů.

## **Opatření ke snížení vlivu stacionárních zdrojů provozovaných v domácnostech (příp. v živnostenské činnosti) na úroveň znečištění**

### **DB1 Podpora přeměny topných systémů v domácnostech**

Opatření zahrnuje aplikaci soustavy podpůrných nástrojů za účelem akcelerace záměny topných systémů v domácnostech za systémy s nižšími emisemi, popřípadě za systémy bezemisní

### **DB2 Snížení potřeby energie**

Opatření je zaměřeno na využití potenciálu úspor při využívání energií v budovách v majetku krajů, měst a obcí a jejich organizací. Snížení spotřeby energie je přirozeně spojeno se snížením emisí z vytápění příslušných budov.

### **DB3 Rozvoj environmentálně příznivé energetické infrastruktury – rozšiřování sítí zemního plynu, CZT**

Cílem tohoto opatření je vytvářet podmínky pro snižování spotřeby tuhých paliv ve všech kategoriích stacionárních zdrojů znečišťování, a to napojením na rozvody zemního plynu či na soustavu centrálního zásobování teplem.

Opatření by měla být realizována ve všech prioritních městech a obcích.

## **Opatření ke snížení vlivu jiných zdrojů na úroveň znečištění ovzduší**

### **EA1 Podmínky ochrany ovzduší pro veřejné zakázky**

MŽP vypracuje jednotné podmínky ochrany ovzduší pro zadávání veřejných zakázek, zahrnující typy zakázek s významným potenciálním dopadem na kvalitu ovzduší (např. stavby a rekonstrukce, dodávky topných systémů, nákupy vozidel a spotřebičů a nákupy služeb)

### **EB1 Zpevnění povrchu nezpevněných komunikací, plošná výsadba zeleně**

Cílem tohoto opatření je dosáhnout vyššího zastoupení vegetace v urbanizovaném prostoru měst a obcí, které se projeví snížením koncentrací suspendovaných částic v ovzduší.

### **EB2 Snižování vlivu průmyslových areálů na kvalitu ovzduší**

revitalizaci nevyužívaných nebo ekonomicky nedostatečně efektivně využívaných průmyslových a logistických zón a komerčních či obytných objektů v kompaktně zastavěných územích a zemědělských, vojenských i dalších ploch a budov ve „volné“ krajině

### **EC1 Informování a osvěta veřejnosti v otázkách ochrany ovzduší**

Osvětové programy jsou směřované k obyvatelstvu i podnikům a jsou zaměřené zejména na zdravotní rizika spojená s vytápěním pevnými palivy, nutnost omezování dopravy ve městě, informování o stavu znečištění ovzduší

### **ED1 Územní plánování**

## **Specifické problémy**

Znečištění ovzduší je vázáno na mobilní zdroje (dopravu) a vytápění domácností./Ke znečištění ovzduší a překračování imisních limitů přispívají vyjmenované zdroje (lokálně CZ02,CZ07, plošně CZ04, CZ08A)./Ke znečištění ovzduší a překračování imisních limitů přispívá dálkový přenos znečištění (CZ08A+CZ08Z, CZ07)

## **Financování navržených opatření**

Informace o možnostech čerpání prostředků na vybraná navržená opatření z identifikovaných zdrojů (národních i evropských) programovacího období 2014 – 2020.

## **Vyhodnocení možnosti využití externích zdrojů financování**

Uvedeny informace k alokovaným finančním prostředkům z evropských a národních zdrojů, a to na základě verzí jednotlivých OP schválených vládou ČR v červenci 2014.

# Odhad plánovaného přínosu ke snížení úrovně znečištění

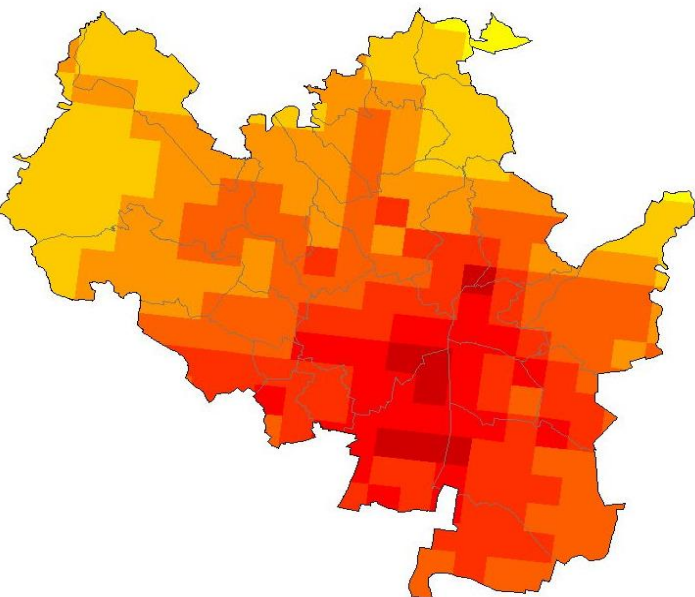
Modelové vyhodnocení dopadu navrhovaných dopravních opatření,  
aglomerace CZ06A Brno

Průměrné roční koncentrace PM10

dle prostorové interpretace ČHMÚ

Pětiletý průměr 2007 - 2011

*Bez opatření*



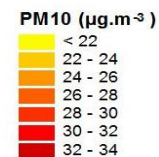
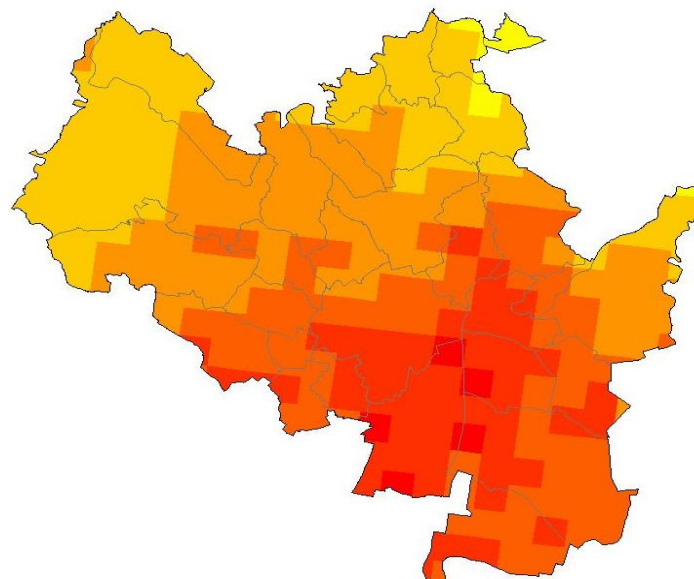
Průměrné roční koncentrace PM10

dle prostorové interpretace ČHMÚ

Pětiletý průměr 2007 - 2011

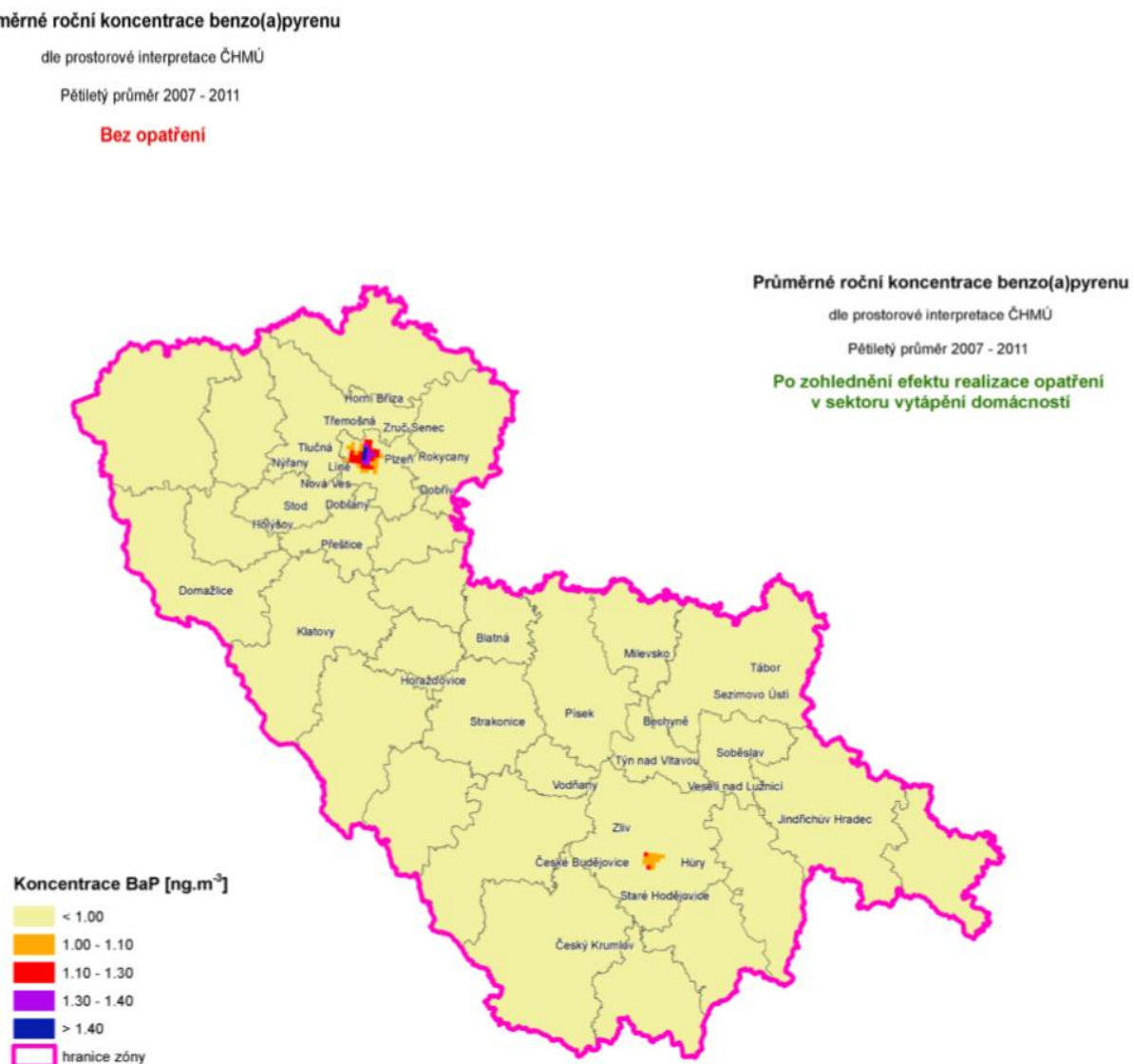
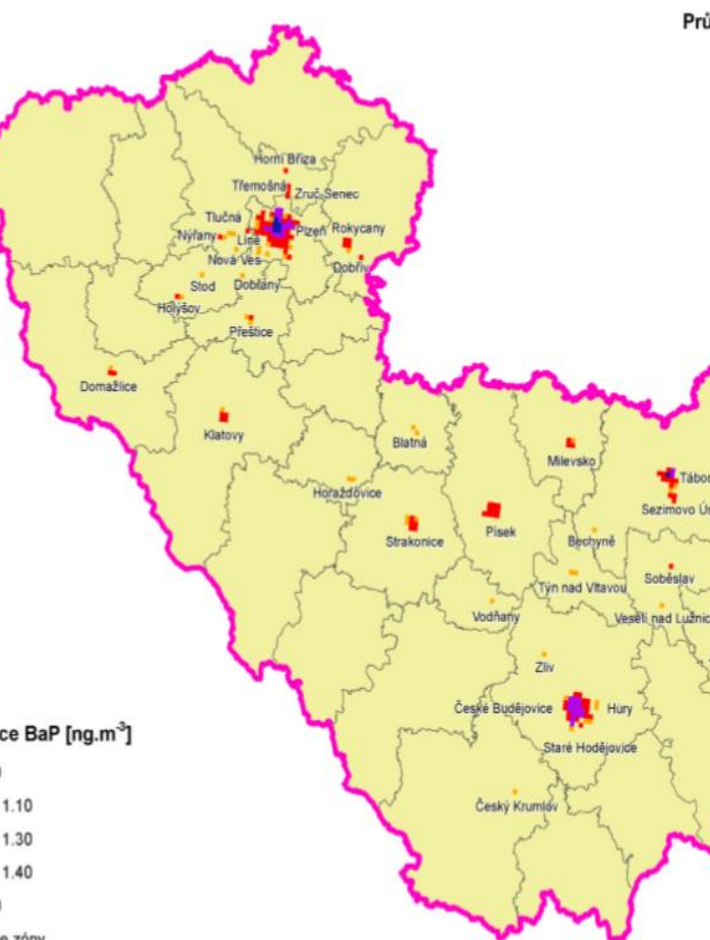
*Po zohlednění efektu opatření  
v sektoru dopravy*

*(ale současně i nárůstu intenzit  
dopravy do r. 2020)*



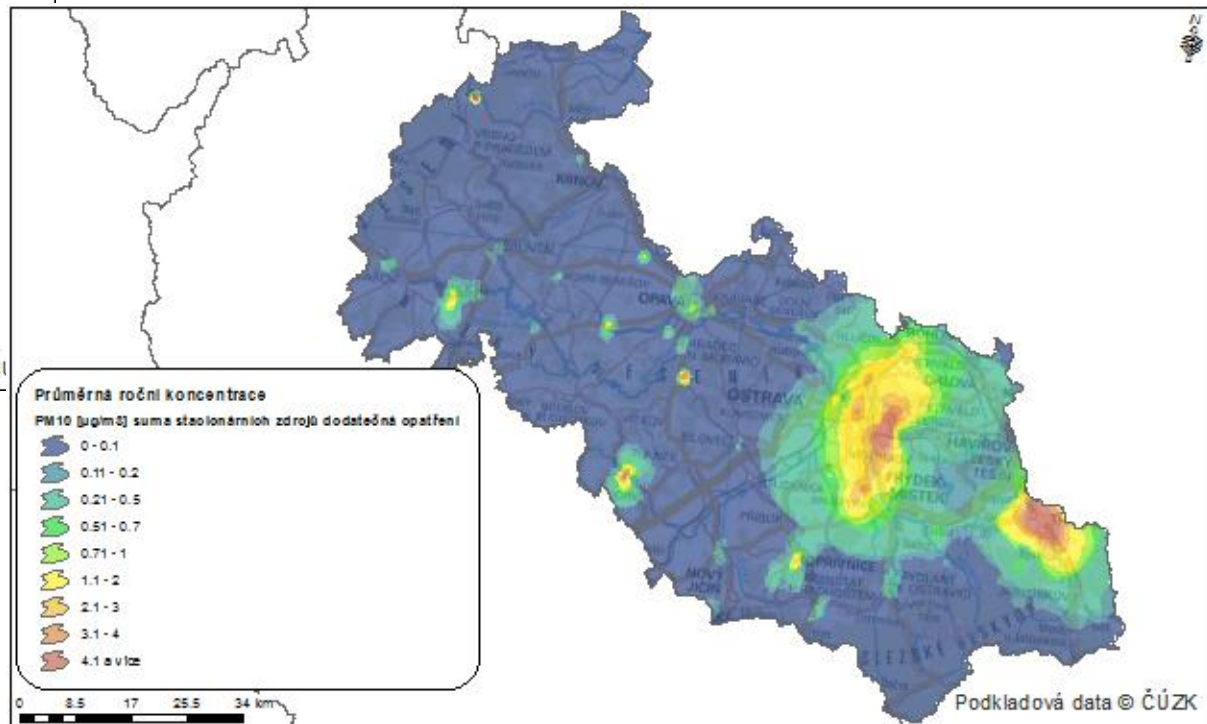
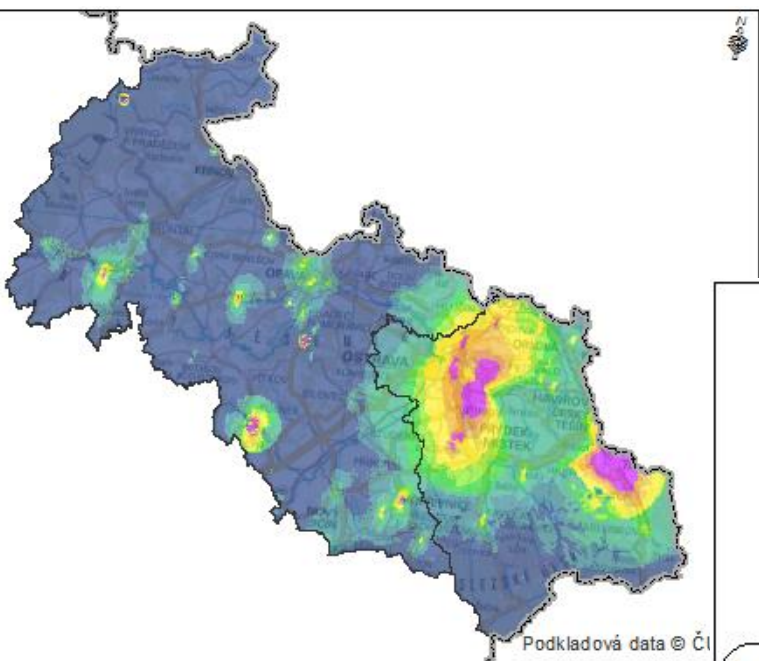
# Odhad plánovaného přínosu ke snížení úrovně znečištění

Modelové vyhodnocení dopadu navrhovaných opatření v sektoru vytápění, domácností, zóna CZ03 Jihozápad



## Odhad plánovaného přínosu ke snížení úrovně znečištění

Příspěvek vyjmenovaných zdrojů (bodové zdroje) k průměrné roční koncentraci  $PM_{10}$ , CZ08A+CZ08Z





OPERAČNÍ PROGRAM  
ŽIVOTNÍ PROSTŘEDÍ



EVROPSKÁ UNIE  
Fond soudržnosti  
Evropský fond pro regionální rozvoj

Pro vodu,  
vzduch a přírodu

# DĚKUJI ZA POZORNOST

Mgr. Jana Vičarová  
BUCEK s.r.o.  
J.Vicarova@gmail.com



Evropská Unie

Spolufinancováno z prostředků Fondu soudržnosti  
v rámci Technické pomoci Operačního programu Životní  
prostředí

[www.opzp.cz](http://www.opzp.cz)

Zelená linka: 800 260 500, [dotazy@sfzp.cz](mailto:dotazy@sfzp.cz)

Ministerstvo životního prostředí  
Státní fond životního prostředí České republiky