



# Zkušeností z implementací Programu zlepšení kvality ovzduší z pohledu krajského úředníka



Zpracoval: Marek Brušík

Datum: 9.11.2016



Zavedli jsme systém  
environmentálního řízení a auditu



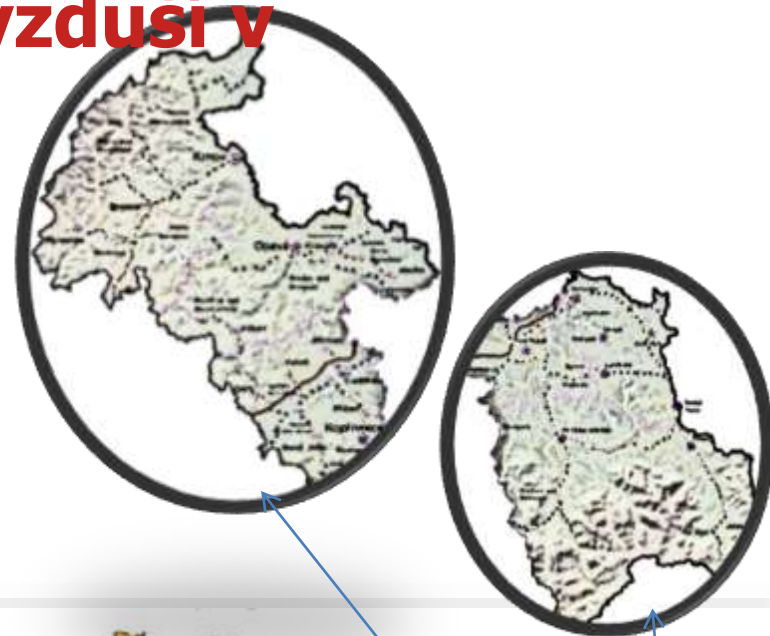
## Obsah

- Programy zlepšení kvality ovzduší v Moravskoslezském kraji
- Opatření v oblasti přenesené působnosti kraje
- Opatření v oblasti samostatné působnosti kraje
- Realizace / nerealizace jednotlivých opatření v praxi
- Závěr



# Programy zlepšení kvality ovzduší v Moravskoslezském kraji

- Program zlepšení kvality ovzduší aglomerace Ostrava/Karviná/Frýdek-Místek (CZ08A)
- Program zlepšení kvality ovzduší zóny Moravskoslezsko (CZ08Z)
- Programy zveřejněny dne 14.4.2016 na úřední desce MŽP, účinnost po 15 dnech
- Vydáno formou opatření obecné povahy
- Následně zveřejněno i na webu kraje
- Zahájení přezkumů a řízení u opatření v rámci přenesené působnosti do 6 měsíců



## Opatření z PZKO aglo OV-KA-FM a zóna MSK

- **Přenesená působnost  
– krajský úřad**

- Opatření v oblasti  
stacionárních zdrojů  
**4 opatření**
- Opatření ke snížení vlivu  
jiných zdrojů  
**2 opatření**

- **Samostatná  
působnost – kraj**

- Opatření ke snížení vlivu  
silniční dopravy  
**15 opatření**
- Opatření ke snížení vlivu  
stacionárních zdrojů  
provozovaných především  
v domácnostech  
**3 opatření**
- Opatření ke snížení vlivu  
jiných zdrojů  
**5 opatření**



## Opatření v gesci krajského úřadu

Kód	Název opatření	Gesce	Termín	Vyhodnocení za rok 2016
BB1	Snížení vlivu stávajících průmyslových a energetických stacionárních zdrojů na úroveň znečištění ovzduší – Čištění spalin nebo odpadních plynů, úprava technologie	krajský úřad	průběžně do 31. 12. 2020	Realizováno - zdroje kontrolovány v rámci přezkumů integrovaných povolení nebo změny „složkového“ povolení provozu, zda plní nejlepší dostupné techniky a emisní stropy (jen vydefinované zdroje v PZKO a Opatření obecné povahy)
BB2	Snižování prašnosti v areálech průmyslových podniků, pořízení techniky pro omezení fugitivních emisí ze skládkování/skládek/z volného prostranství/z manipulace se sypkými materiály	krajský úřad	průběžně do 31. 12. 2020	Realizováno – při povolovacím procesu jsou stanoveny požadavky na snižování prašnosti v areálech podniků (vesměs součástí provozního řádu)
BD1	Zpřísnování/stanovování podmínek provozu	krajský úřad	průběžně do 31. 12. 2020	Realizováno – požadavek při povolování nových zdrojů nebo změn stávajících zdrojů
BD2	Minimalizace imisních dopadů provozu nových stacionárních zdrojů v území	krajský úřad	průběžně do 31. 12. 2020	Realizováno – požadavek při povolování nových zdrojů
BD3	Omezování prašnosti ze stavební činnosti	ORP, krajský úřad	průběžně do 31. 12. 2020	Realizováno – metodická pomoc obcím
ED1	Územní plánování	obecní úřad, krajský úřad, MMR, MO, MŽP	průběžně do 31. 12. 2020	Realizováno – metodická pomoc obcím



## Opatření v gesci krajského úřadu

- Emisní stropy pro vymezenou skupinu stacionárních zdrojů (jen pro aglomeraci OV-KA-FM) = 78 stacionárních zdrojů znečišťování ovzduší (uvedeny v PZKO a Opatření obecné povahy)

	2011 - výchozí	2015	2020 - strop
emise komínové ORP Třinec	605	159	544
emise fugitivní ORP Třinec	1 638		1229
<b>emise celkem ORP Třinec</b>	<b>2 243</b>		<b>1773</b>
emise komínové ORP Ostrava	593	424	506
emise fugitivní ORP Ostrava	1 542		1234
<b>emise celkem ORP Ostrava</b>	<b>2 135</b>		<b>1740</b>

## Opatření v gesci krajského úřadu

- Aplikace § 13 odst. 1 zákona o ochraně ovzduší pro vydefinované stacionární zdroje (aglomerace OV-KA-FM, zóna MSK) = 70 stacionárních zdrojů znečišťování ovzduší (uvedeny v PZKO a Opatření obecné povahy)

Název provozovny	Aktuální stav řízení nebo přezkumů
ArcelorMittal Ostrava a.s. – výroba koksu	Přezkum dle IPPC, soulad s PZKO = soulad s BAT závěry, zahájeno 10.5.2016, Ukončeno 16. 9. 2016
Třinecké železářny, a.s. – výroba koksu	Přezkum dle IPPC, soulad s PZKO = soulad s BAT závěry, zahájeno 17.5.2016, Ukončeno 26. 5. 2016
OKK Koksovny – koksovna Svoboda	Přezkum dle IPPC, soulad s PZKO = soulad s BAT závěry, zahájeno 1.6.2016, Ukončeno 13. 6. 2016
Mayr-Melnhof Pellets Paskov s.r.o.	V PZKO nejasná identifikace provozovny/provozovatele. Řízení zahájeno 12.10.2016 s provozovatelem Mayr-Melnhof Holz Paskov s.r.o. (na základě IČP a identifikace tvůrce rozptylové studie pro PZKO). Dle sdělení MŽP z konce října byl však myšlen správně provozovatel Mayr-Melnhof Pellets Paskov s.r.o. (produkce TZL v roce 2011 55kg), s kterým bude zahájeno řízení.
OKD, a.s., Důl Paskov - Úpravna uhlí Staříč	Řízení o změně povolení provozu bylo zahájeno 13.10.2016. Dle současného vyjádření provozovatele bude provoz zdrojů do roku 2020 ukončen nebo výrazně utlumen. Řízení bude s největší pravděpodobností zastaveno.
EUROVIA LOM Jakubčovice s.r.o.	Řízení o změně povolení provozu bylo zahájeno 20.10.2016
BOGL a KRÝSL nyní SILNICE MORAVA s.r.o. - Kamenolom Tisová	Řízení o změně povolení provozu bylo zahájeno 20.10.2016
JHF Heřmanovice spol. s r.o. – kamenolom	Řízení o změně povolení provozu bylo zahájeno dne 1.8.2016, dne 7.9.2016 bylo řízení zastaveno usnesením ze dne 6.9.2016 – v kamenolomu již není vytěžitelná zásoba stavebního kamene, tj. končí těžba
Tafonco a. s. nyní TATRA METALURGIE a.s.	Část zdrojů pod IPPC a část jen „složkově“. Z hlediska zdrojů spadající pod IPPC byl zahájen přezkum IP 20. 10. 2016. Z hlediska zdrojů povolených složkovým povolením bylo řízení o změně povolení provozu zahájeno 13.10.2016



## Opatření v gesci krajského úřadu

- Informace o požadavcích krajského úřadu na zpřísnění specifických emisních limitů při vydávání závazných stanovisek a povolení provozu dle § 11 odst. 2 zákona o ochraně ovzduší pro nové stacionární zdroje nebo při změnách stávajících zdrojů (*slouží k aplikaci opatření programů zlepšování kvality ovzduší*) – na webu kraje

V návaznosti na kompetenci krajského úřadu zpřísnit specifické emisní limity (§ 4 odst. 3 zákona o ochraně ovzduší) v povolení provozu podle § 11 odst. 2 písm. d) zákona o ochraně ovzduší, krajský úřad zveřejňuje nejčastější typy stacionárních zdrojů a hodnoty emisních limitů, u kterých krajský úřad obecně při povolovacím procesu hodnoty specifických emisních limitů uvedených ve vyhlášce č. 415/2012 Sb., zpřísňuje<sup>21</sup>. Tyto informace slouží k aplikaci opatření BD1 „Zpřísňování/stanovování podmínek provozu“ při povolování změn stávajících zdrojů a opatření BD2 „Minimalizace emisních dopadů provozu nových stacionárních zdrojů v území“, v částech týkajících se emisních koncentrací, uvedených v opatření obecné povahy „Program zlepšování kvality ovzduší aglomerace Ostrava/Karviná/Frýdek-Místek - CZ08A“ ze dne 14. 4. 2016 (dále „program aglomerace“) a v opatření obecné povahy „Program zlepšování kvality ovzduší zóna Moravskoslezsko - CZ08Z“ ze dne 14. 4. 2016 (dále „program zóna“). Toto zveřejnění může být také podkladem pro účely vypracování rozptylových studií a odborných posudků dle zákona o ochraně ovzduší. Vzhledem k tomu, že zpřísňování specifických emisních limitů v dosavadní podobě bylo vyhodnoceno výše uvedenými opatřeními obecné povahy jako přínosné, krajský úřad jej aplikuje i nadále, a to obecně v níže uvedené podobě.

- kotle a teplovzdušné přímotopy na zemní plyn obecně - **NO<sub>x</sub>** max. 80 mg/m<sup>3</sup>
- kotle a teplovzdušné přímotopy na ostatní plynná paliva (mimo zemní plyn) obecně - **NO<sub>x</sub>** max. 100 mg/m<sup>3</sup>
- kotle a teplovzdušné přímotopy na kapalná paliva obecně - **NO<sub>x</sub>** max. 120 mg/m<sup>3</sup>
- pístové spalovací motory na plynná paliva obecně - **NO<sub>x</sub>** max. 250 mg/m<sup>3</sup>
- plynové turbíny obecně - **NO<sub>x</sub>** max. 30 mg/m<sup>3</sup>
- kotle na biomasu obecně – TZL max. 30 mg/m<sup>3</sup> (tepelný příkon zdroje >1MW < 15 MW), TZL max. 10-20 mg/m<sup>3</sup> (tepelný příkon zdroje > 15 MW), **NO<sub>x</sub>** max. 300 mg/m<sup>3</sup>
- kotle na tuhá paliva (mimo biomasu) obecně – TZL max. 30 mg/m<sup>3</sup> (tepelný příkon zdroje > 1MW < 15 MW), TZL max. 10-20 mg/m<sup>3</sup> (tepelný příkon zdroje > 15 MW)
- jiné (technologické) zdroje s emisemi TZL – obecně TZL max. 10 mg/m<sup>3</sup>

(vztažně podmínky odpovídající emisnímu limitu dle relevantního právního předpisu).





# Opatření v gesci kraje

Kód opatření	Název opatření	Gesce	Termín
AA2	Ekonomická podpora (dotace) provozu veřejné hromadné dopravy	obce, kraj, MD	průběžně do 31. 12. 2020
AB2	Prioritní výstavba obchvatů měst a obcí	obce, kraj, MD (ŘSD)	31. 12. 2020
AB3	Odstraňování bodových problémů na komunikační síti	obce, kraj, MD (ŘSD)	průběžně do 31. 12. 2020
AB9	Integrované dopravní systémy veřejné hromadné dopravy	obce, kraj, MD	průběžně do 31. 12. 2020
AB10	Zvyšování kvality v systému veřejné hromadné dopravy	obce, kraj, MD	průběžně do 31. 12. 2020
AB11	Zajištění preference veřejné hromadné dopravy	obce, kraj, MD	průběžně do 31. 12. 2020
AB12	Rozvoj alternativních pohonů ve veřejné hromadné dopravě	obce, kraj	průběžně do 31. 12. 2020
AB13	Podpora cyklistické dopravy	obce, kraj	průběžně do 31. 12. 2020
AB14	Podpora pěší dopravy	obce, kraj	průběžně do 31. 12. 2020
AB15	Zvýšení plynulosti dopravy v intravilánu	obce, kraj	průběžně do 31. 12. 2020
AB16	Úklid a údržba komunikací	obce, kraj, MD (ŘSD)	průběžně do 31. 12. 2020
AB17	Omezení prašnosti výsadbou liniové zeleně	obce, kraj, MD (ŘSD)	průběžně do 31. 12. 2020
AB18	Omezování emisí z provozu vozidel obce/kraje a jeho organizací	obce, kraj	průběžně do 31. 12. 2020
AB19	Podpora využití nízkoemisních a bezemisních pohonů v automobilové dopravě	obce, kraj	průběžně do 31. 12. 2020
AC1	Podpora carsharingu	obce, kraj	průběžně do 31. 12. 2020
DB1	Podpora přeměny topných systémů v domácnostech – Instalace a využívání nových nízkoemisních či bezemisních zdrojů energie	obce, kraj, MŽP	průběžně do 31. 12. 2020
DB2	Snížení potřeby energie	obce, kraj	průběžně do 31. 12. 2020
DB3	Rozvoj environmentálně příznivé energetické infrastruktury, rozšiřování sítí zemního plynu a soustav zásobování tepelnou energií	obce, kraj	průběžně do 31. 12. 2020
EA1	Podmínky ochrany ovzduší pro veřejné zakázky	obce, kraj	průběžně do 31. 12. 2020
EB1	Zpevnění povrchu nezpevněných komunikací a zvyšování podílu zeleně v obytné zástavbě	obce, kraj	průběžně do 31. 12. 2020
EB2	Snížování vlivu dlouhodobých deponií vytěžených materiálů a průmyslových areálů na kvalitu ovzduší	MPO, kraj, obce	průběžně do 31. 12. 2020
EC1	Informování a osvěta veřejnosti v otázkách ochrany ovzduší	obce, kraj, MŽP	průběžně do 31. 12. 2020
ED2	Účast zástupců Moravskoslezského kraje na pracovních skupinách MŽP k řešení zlepšení kvality ovzduší	kraj	průběžně do 31. 12. 2020

# Realizované opatření (jednorázové) – omezení prašnosti výsadbou liniové zeleně

- Na vybraných komunikacích v majetku Moravskoslezského kraje byla realizována výsadba izolační zeleně, která ve svém důsledku snižuje množství prašných emisí PM10 odváděných do ovzduší přibližně o 0,8 tun/rok.

Katastrální mapa Fryčovice sever (FM 6-1b)



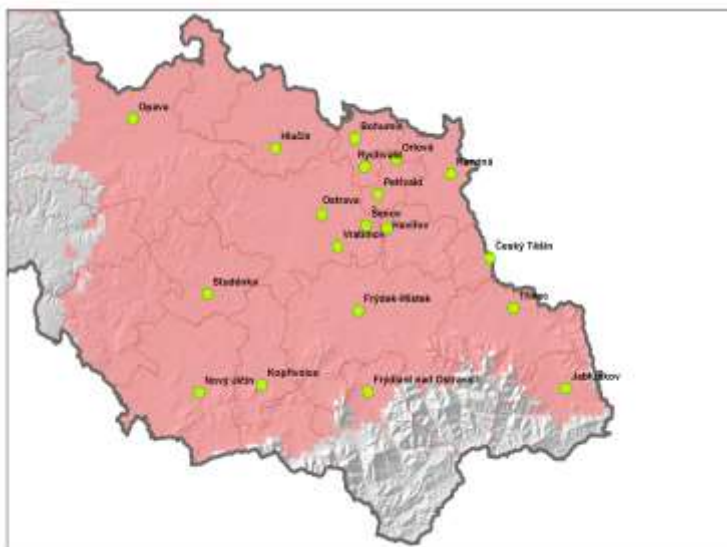
Příkladem konkrétní výsadby izolační zeleně je obec Fryčovice



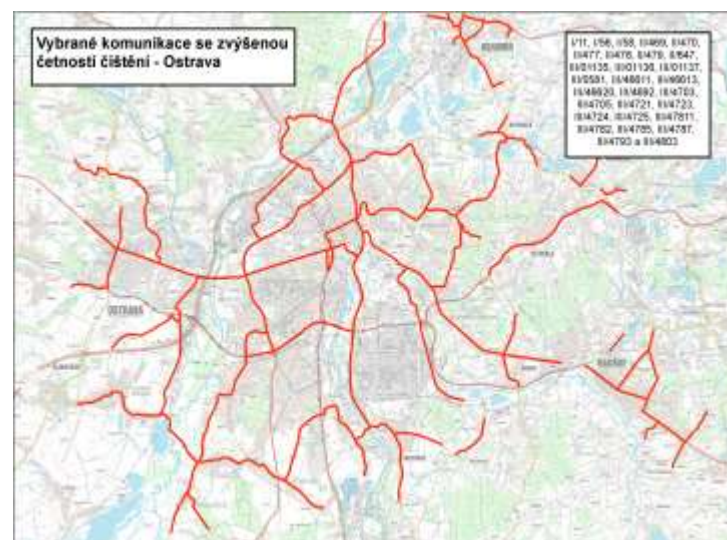
Příkladem konkrétní výsadby izolační zeleně je obec Petrovice u Karviné

# Realizované opatření (opakovatelné) – úklid a údržba komunikací

- Nadlimitní čištění komunikací si vyžaduje každoroční navýšení ročního rozpočtu kraje ve výši cca 8 mil. Kč, přičemž se každoročně smete cca 1400 tun prašných částic všech frakcí, které se tak již opětovným zviřením nemohou dostat do ovzduší.
- Pro častější čištění byly vybrány krajské komunikace, následně i státní (tj. I., II. a III. Třídy) v oblastech se zhoršenou kvalitou ovzduší (blízkost obytné zástavby s vysokou hustotou obyvatel, a zároveň je na nich vysoká intenzita dopravy)



Obr. znázorňuje vybraná města v kraji se zvýšenou četností čištění komunikací v oblasti se zhoršenou kvalitou ovzduší



Obr. znázorňuje vybrané pozemní komunikace se zvýšenou četností čištění na území města Ostravy

# Riziko nezrealizování opatření do konce roku 2020 - Snižování vlivu dlouhodobých deponií vytěžených materiálů a průmyslových areálů na kvalitu ovzduší

- Termicky aktivní odvaly jsou jistě problémem pro okolní kvalitu ovzduší (PAH, PM)
- Odvaly jsou ve vlastnictví státu (Diamo s.p.)
- Činnost odvalů na kvalitu ovzduší bude ještě dlouhodobá a to až za horizont roku 2020 – dochází k postupnému odtěžování a rekultivaci odvalů



# Riziko nezrealizování opatření do konce roku 2020 - Prioritní výstavba obchvatů měst a obcí

- Většina významných obchvatů je ve vlastnictví státu (Ředitelství silnic a dálnic ČR)
- Pokud tyto obchvaty nemají v současné době zabezpečeny výkupy pozemků a platné územní rozhodnutí, je velice nepravděpodobné, že budou do konce roku 2020 dokončeny.



## Závěr

- + Podpůrně využíváme při zpřísňování emisních limitů a podmínek provozu pro nové nebo při rekonstrukci stávajících stacionárních vyjmenovaných zdrojů znečišťování ovzduší
- Chybí jasná hierarchie opatření z pohledu vynaložených finančních prostředků a přínosů pro zlepšení kvality ovzduší, popř. množství snížených emisí a to pro dané konkrétní místo
- Program nemá takovou moc, aby ovlivnil další faktory mající vliv na realizaci opatření (např. výkupy pozemků na obchvaty, rozhodnutí volených zástupců státu, krajů a obcí)