



OPERAČNÍ PROGRAM
ŽIVOTNÍ PROSTŘEDÍ



EVROPSKÁ UNIE
Fond soudržnosti

Pro vodu,
vzduch a přírodu

Projekt odstraňování starých ekologických zátěží v Kopřivnici

Podpora a propagace OPŽP v oblasti
podpory 4.2 – odstraňování starých
ekologických zátěží, Praha 11.9.2013

Tento projekt je spolufinancován Evropskou unií – Fondem soudržnosti a Státním fondem životního prostředí ČR v rámci Operačního programu Životní prostředí

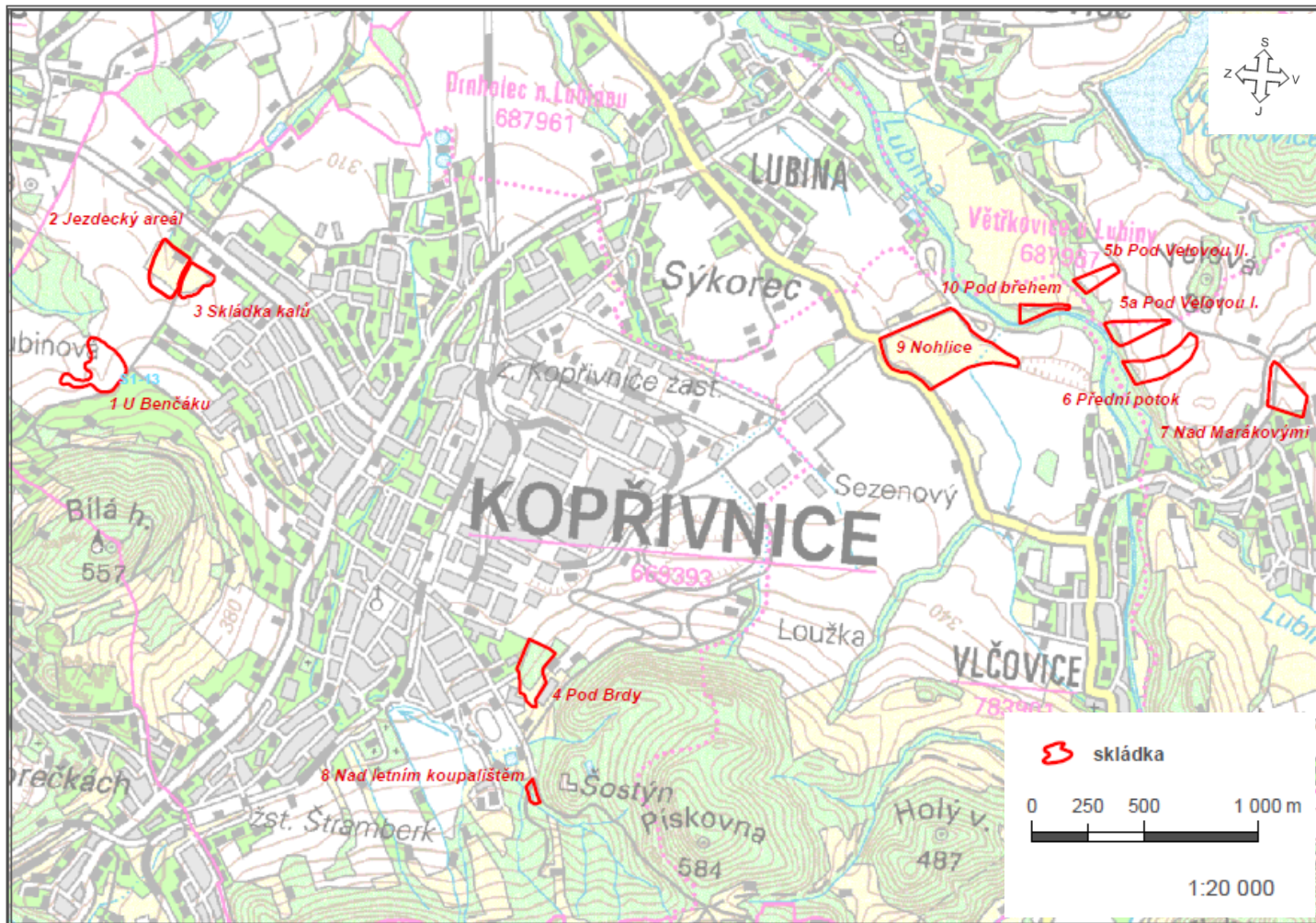


OBSAH PREZENTACE

- I. LOKALIZACE A CHARAKTERISTIKA STARÝCH EKOLOGICKÝCH ZÁTĚŽÍ
- II. MONITORING STARÝCH EKOLOGICKÝCH ZÁTĚŽÍ
- III. SANACE SKLÁDKY KALŮ
- IV. SHRNUÍ NEJDŮLEŽITĚJŠÍCH ZKUŠENOSTÍ Z PROJEKTU
- V. ZÁVĚR



Tento projekt je spolufinancován Evropskou unií – Fondem soudržnosti a Státním fondem životního prostředí ČR v rámci Operačního programu Životní prostředí



I. VZNIK STARÝCH EKOLOGICKÝCH ZÁTĚŽÍ NA KOPŘIVNICKU

1. Rozvoj n.p. Tatra
2. Důsledky rozvoje Tatry pro město a jeho okolí
3. Důsledky rozvoje Tatry pro životní prostředí
4. Mapování skládek a hledání možností jejich odstranění

Tento projekt je spolufinancován Evropskou unií – Fondem soudržnosti a Státním fondem životního prostředí ČR v rámci Operačního programu Životní prostředí



Odbor životního prostředí

Souhlas vlastníka pozemku s projektem Lokalizace a charakteristika SEZ a se vstupem na pozemky

Jméno a příjmení vlastníka pozemku(ů):

Datum narození:

Adresa:

Dotčené pozemek(y): p.č. v k.ú. (lokality č.)

Beru na vědomí, že město Kopřivnice realizuje „Lokalizace a charakteristika starých ekologických zátěží“ (dále LCHSEZ), který v první fázi bude zahrnovat realizaci těchto opatření:

- provedení průzkumů všech lokalit, na nichž se staré ekologické zátěže nachází, což představuje provedení vrtů, které jsou popsány v příloze č. 1 této listiny (dále „vrty“)
- zpracování analýzy rizika, která posoudí nebezpečnost uložených odpadů v úvicí okolí
- zpracování návrhu na odstranění nebo rekultivaci celé skládky nebo její části.

Jako vlastník výše uvedeného pozemku souhlasím s tím, aby na tomto pozemku byly provedeny vrty dle specifikace uvedené v příloze č. 1, na základě nichž bude zpracována analýza rizika a navržena další opatření (viz výše). V této souvislosti souhlasím se vstupem městem pověřených pracovníků a pracovníků příslušné odborné firmy na pozemky, včetně vstupu a příjezdu potřebné techniky.

Příloha č. 1:
Popis prací - vrty

V Kopřivnici dne

.....
podpis vlastníka pozemků

OPŽP, PŘÍPRAVA PROJEKTU A ŽÁDOSTI O DOTACI

1. Vznik projektu odstraňování SEZ
2. Strategický plán rozvoje města Kopřivnice 2008 – 2022
3. Výběr lokalit, posouzení charakteristiky SEZ
4. Podklady pro zpracování žádosti o dotaci
5. Souhlasy vlastníků pozemků
6. Výběrové řízení na zhotovitele projektu

PRIORITA D.4 ZLEPŠOVÁNÍ ŽIVOTNÍHO PROSTŘEDÍ

Ukazatel priority: ● 6-8 bodů, ● 3-5 bodů, ● 0-2 body

Opatření: D.4.1 Řešení starých ekologických zátěží a „brownfields“

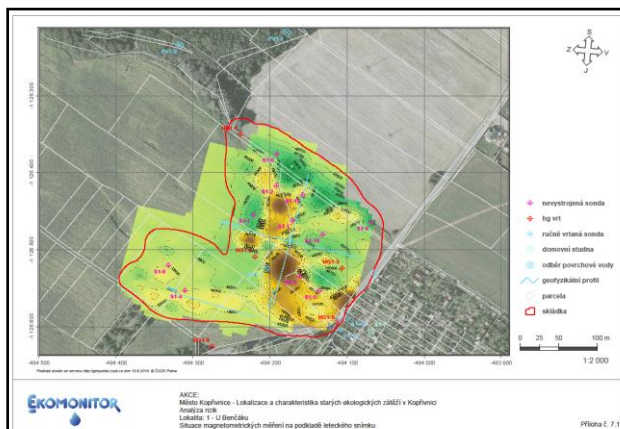
Ukazatel opatření:
● 6-8 bodů
● 3-5 bodů
● 0-2 body

	Realizační výstupy	Cílové skupiny	Očekávaný přínos	Nositel a spolupráce
D.4.1.1 Lokalizace a charakteristika starých ekologických zátěží	Studie k lokalizaci a charakteristice starých ekologických zátěží, výběr lokalit k řešení	Investoři, podnikatelé, veřejnost, městský úřad	Řešení využití starých ekologických zátěží a brownfields	OŽP
	Ukazatel		Odhad finanční náročnosti (Kč)	Vztah k ÚP
	Lokalizace a charakteristika starých ekologických zátěží v roce 2008: ● ano ● ne		3-5 mil. Kč	NE



REALIZACE ZAKÁZKY

- **Prováděcí proj. dokumentace** způsob provedení a harmonogram prací)
- **Geofyzikální průzkum** magnetometrie, mělká refrakční seismika, odporová tomografie
- **Etapové zprávy**
- **Vrtné práce** průzkumné sondy a vystrojené HG vrty a jejich zaměření
- **Odběry vzorků** zemin, vod, sedimentů, uložených odpadů, laboratorní analýzy
- **Analýzy rizik** popis rizik ze skládek, stanovení míry kontaminace, hodnocení rizika lokalit podle MP MŽP a doporučení nápravných opatření



Tento projekt je spolufinancován Evropskou unií – Fondem soudržnosti a Státním fondem životního prostředí ČR v rámci Operačního programu Životní prostředí



KONTROLA PROVÁDĚNÝCH PRACÍ



- ✓ průběžná namátková kontrola
- ✓ kontrolní dny a velké kontrolní dny
 - posouzení prováděných prací, řešení vzniklých problémů
 - změny projektu, návrhy opatření, fakturace
 - povinné pro město, VZE a supervizi
 - velké KD i zástupci MŽP a SFŽP
- ✓ kontrola prací prováděných supervizí
 - průběžná fyzická kontrola prací (kvalita, soulad s projektem)
 - dodržování harmonogramu prací, ekonomických parametrů
 - správnost fakturace prací včetně potvrzování faktur
 - účast na KD, zpracovávání stanovisek a závěrečné zprávy
- ✓ veřejná kontrola prací prováděná veřejností, vlastníky pozemků, místními novinami a televizí



VYHODNOCENÍ ZÁVĚRŮ PROJEKTU

- **Závěry vycházející z analýz rizika pro jednotlivé lokality**

- stanovení rizik pro lidské zdraví a ekosystémy z kontaminace zemin a podzemní vody
- variantní doporučení postupu nápravných opatření včetně odhadu nákladů na realizaci

- **lokality č. 1 až 10 vyjma č. 3**

= neprokázána kontaminace nesaturované ani saturované zóny horninového prostředí v míře, která by znamenala nutnost provedení nápravných opatření při současném stavu využití posuzované lokality

= doporučení ověřovacího monitoringu ke snížení zásadních nejistot z jednorázového průzkumu

- **lokality č. 3 Skládka kalů**

= kompletní technické zabezpečení skládky (enkapsulace ohniska znečištění) s následnou rekultivací

= trvalé uzavření ložiska znečištění vybudováním nepropustné clony kolem znečištěné zóny (těsnící podzemní stěna vetknutá do nepropustného podloží pod znečištěnou zónou a doplněna vrchním nepropustným zakrytím celého prostoru skládky)

= odhad nákladů na realizaci sanace skládky kalů 45 až 60 mil. Kč





NÁKLADY NA REALIZACI PROJEKTU



zpracování PD - 103 tis. Kč



veřejná zakázka - 30 tis. Kč



komunikace s vlastníky pozemků - 3 tis. Kč



realizace projektu 3 787 tis. Kč



supervize projektu - 238 tis. Kč



dotace z OPŽP - 3 650 tis. Kč





PUBLICITA VÝSLEDKŮ

- Město je naše společné hřiště 2009 - 2011
- představení projektu na odborném semináři v Ostravě
- veřejné projednání závěrů a výsledků projektu všech desíti lokalit
- informace pro orgány města (RM, ZM)
- publikování informací o projektu v televizi, rozhlasu, tisku, webových stránkách města
- další informační akce města pořádané pro veřejnost

Město Kopřivnice ve spolupráci s Vodními zdroji Ekomonitor zvou občany na veřejné projednání

Lokalizace a charakteristika starých ekologických zátěží v Kopřivnici

OPERAČNÍ PROGRAM ŽIVOTNÍ PROSTŘEDÍ EVROPSKÁ UNIE Fond soudržnosti Pro vodu, vzduch a přírodu

**Čtvrtek 9. června 2011 od 16.30 hodin
10. patro Městského úřadu Kopřivnice**

Program:

- seznámení s projektem
- výsledky průzkumných prací
- doporučení dalšího využití území a pozemků
- projekt nápravných opatření na skládce kalů
- diskuze

EKOMONITOR

MĚSTO KOPŘIVNICE

KOPŘIVNICKÉ NOVINY Akční plán Kopřivnice 2009/2010

Město chce nabídnout víc míst ve veřejné prospěšných pracích

Nová družstevní výstavba přý pení na pořadu dne

Ne každému se podaří sejmout otok prstu potřeby do pasu

Ministr podepsal dotaci na analýzu starých skládek

Nový úspěch zabíjí provoz na Trábe

Ochotnické představení dala lidem nahlédnout do interiéru sv. Kateřiny

Hlavní stránka KTK Vysokorychlostní internet Optický Internet Digital

tvstudio Kabelová televize Kopřivnice

HOTLINE: +420 595 179 140

Aktuálně Archiv reportáží Inzerce Kafa O službu Odkazy

Lokalizace a charakteristika starých ekologických zátěží

Lokalizace skládek Lokality 1, 2, 3, 4, 5, 6, 7, 8, 9, 10

Virtuální práce

Geologická dokumentace území

Městský úřad Kopřivnice



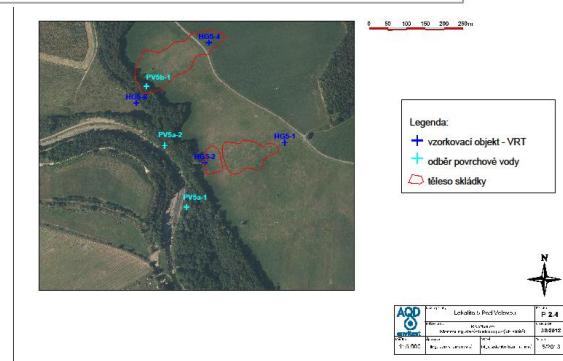
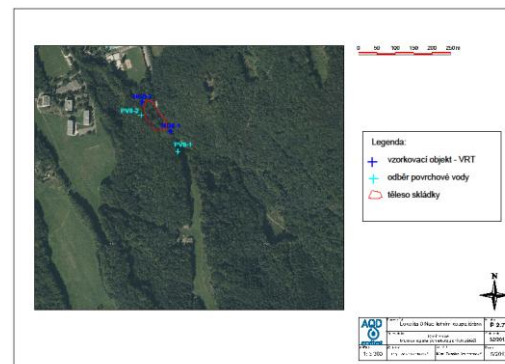
II. MONITORING STARÝCH EKOLOGICKÝCH ZÁTĚŽÍ

Popis projektu a výsledky

- Realizace na základě doporučení VZE, MŽP a supervize
- **Cíl - potvrzení závěrů z průzkumných prací provedených v rámci LCHSEZ v delším časovém horizontu**
- Odběr vzorků a jejich rozbor ze všech lokalit kromě SK v letech 2012 až 2015
- Odběr vzorků z podzemních vod z 25 HG vrtů a z povrchových vod z 15 míst v sousedních vodotečích, odběry na jaře a na podzim
- Odběry vzorků v dynamickém stavu a zaměřování hladin podzemních vod
- Koncentrace C10-40, PAU, těžké kovy, BTEX
- Vyhodnocení kvality podzemních vod na výstupu z lokality a vývoj koncentrací jednotlivých kontaminantů

Výsledky z první etapové zprávy:

- Ve srovnání s výsledky z LCHSEZ nedochází ke zhoršování kvality podzemních ani povrchových vod
- Stav vod ve sledovaných lokalitách ustálený bez nutnosti sanačního zásahu
- **na projekt nebyla poskytnuta dotace**





III. SANACE SKLÁDKY KALŮ



Registrační číslo projektu : CZ.1.02/4.2.00/11.10790

Tento projekt je spolufinancován Evropskou unií – Fondem soudržnosti a Státním fondem životního prostředí ČR v rámci Operačního programu Životní prostředí



PROJEKT LOKALIZACE A CHARAKTERISTIKA STARÝCH EKOLOGICKÝCH ZÁTĚŽÍ

STRATEGICKÝ PLÁN ROZVOJE MĚSTA KOPŘIVNICE PRO OBDOBÍ 2007 - 2022

PRIORITA D.4

ZLEPŠOVÁNÍ ŽIVOTNÍHO PROSTŘEDÍ

Ukazatel priority: ● 6-8 bodů, ● 3-5 bodů, ● 0-2 body

Opatření: D.4.1 Řešení starých ekologických zátěží a „brownfields“

Ukazatel opatření:

● 6-8 bodů

● 3-5 bodů

● 0-2 body

	Realizační výstupy	Cílové skupiny	Očekávaný přínos	Nositel a spolupráce
D.4.1.1 Lokalizace a charakteristika starých ekologických zátěží	Studie k lokalizaci a charakteristice starých ekologických zátěží, výběr lokalit k řešení	Investoři, podnikatelé, veřejnost, městský úřad	Řešení využití starých ekologických zátěží a brownfields	OŽP
	Ukazatel		Odhad finanční náročnosti (Kč)	Vztah k ÚP
	Lokalizace a charakteristika starých ekologických zátěží v roce 2008: ● ano ● ne		3-5 mil. Kč	NE

Tento projekt je spolufinancován Evropskou unií – Fondem soudržnosti a Státním fondem životního prostředí ČR v rámci Operačního programu Životní prostředí



PROJEKT ODSTRAŇOVÁNÍ STARÝCH EKOLOGICKÝCH ZÁTĚŽÍ SKLÁDKA KALŮ KOPŘIVNICE

Zpracovalo: Oddělení strategického plánování, leden - únor 2013

Akční plán pro rok 2013 - 2014

D: Doprava, infrastruktura, životní prostředí

Kód SP	Akce	Indikátor	Termín plnění	Odpovědnost	Potřeba 13	Potřeba 14	Možnost získání dotace - zdroj
D.4.1.1	LCHSEZ / monitoring lokalizovaných SEZ	provedení monitoringu	2013/2015	OŽP	210	210	
D.4.1.4	POSEZ / realizace projektu sanace skládky kalů	předání díla	2013/2015	ORM	32 500		OPŽP

Město Kopřivnice



Akční plán rozvoje města
Kopřivnice pro období
2012-2013



Město Kopřivnice



Akční plán rozvoje města
Kopřivnice pro období
2013-2014



Tento projekt je spolufinancován Evropskou unií – Fondem soudržnosti a Státním fondem životního prostředí ČR v rámci Operačního programu Životní prostředí



HISTORIE LOKALITY SKLÁDKA KALŮ

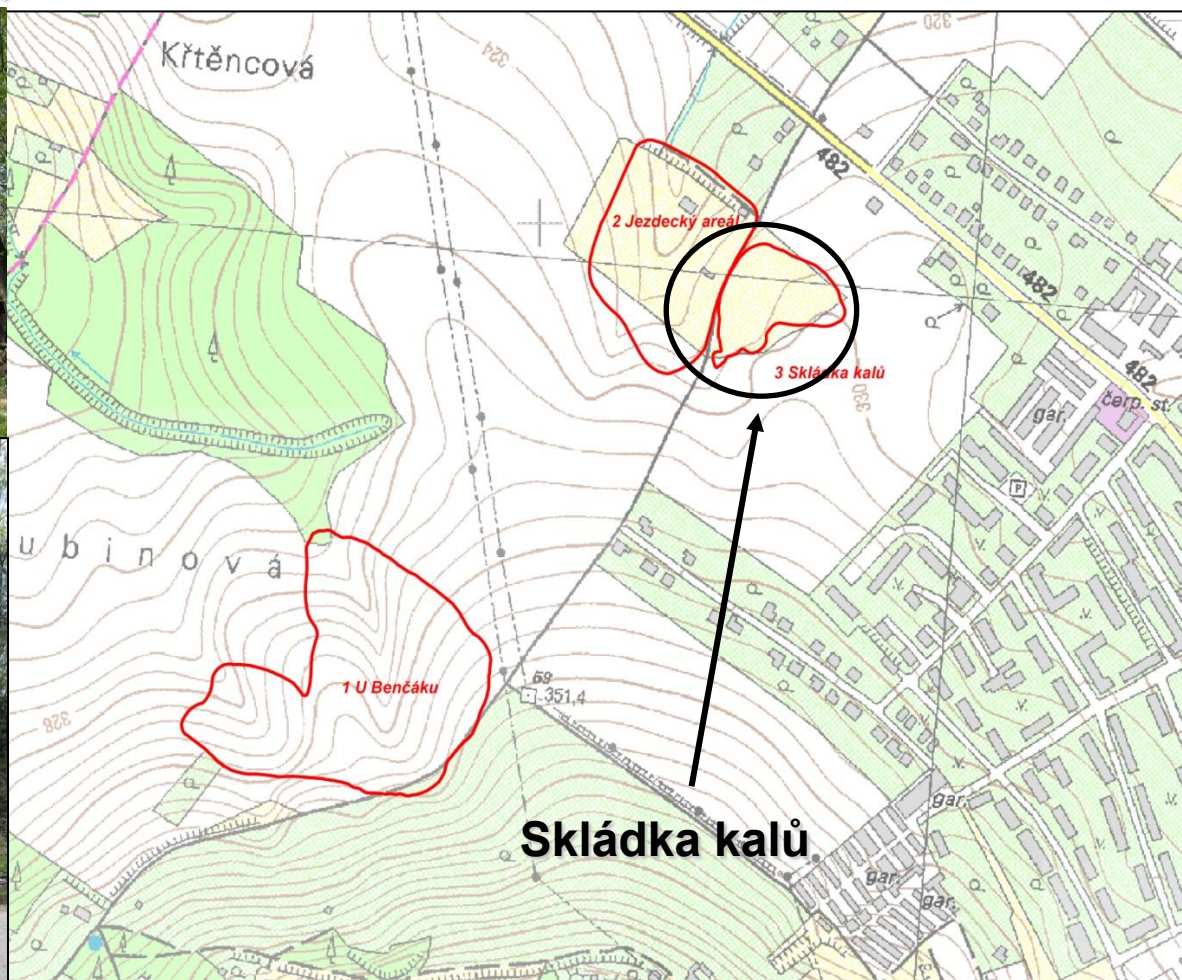
1. **Zásady vypořádání ekologických závazků vzniklých před privatizací**
2. **Neúspěch města Kopřivnice v zařazení do ekologické smlouvy mezi Tatrou a MF**
3. **TATRA, a. s. Kopřivnice – finanční prostředky ve výši 150 mil. Kč z Fondu národního majetku České republiky**
4. **Projekt Lokalizace a charakteristika starých ekologických zátěží v Kopřivnici**
5. **Analýza rizika, Lokalita 3 – Skládky kalů, Sdružení „Kopřivnice (II), zastoupené vedoucím účastníkem sdružení Vodní zdroje Ekonitor spol. s r.o., březen 2011**



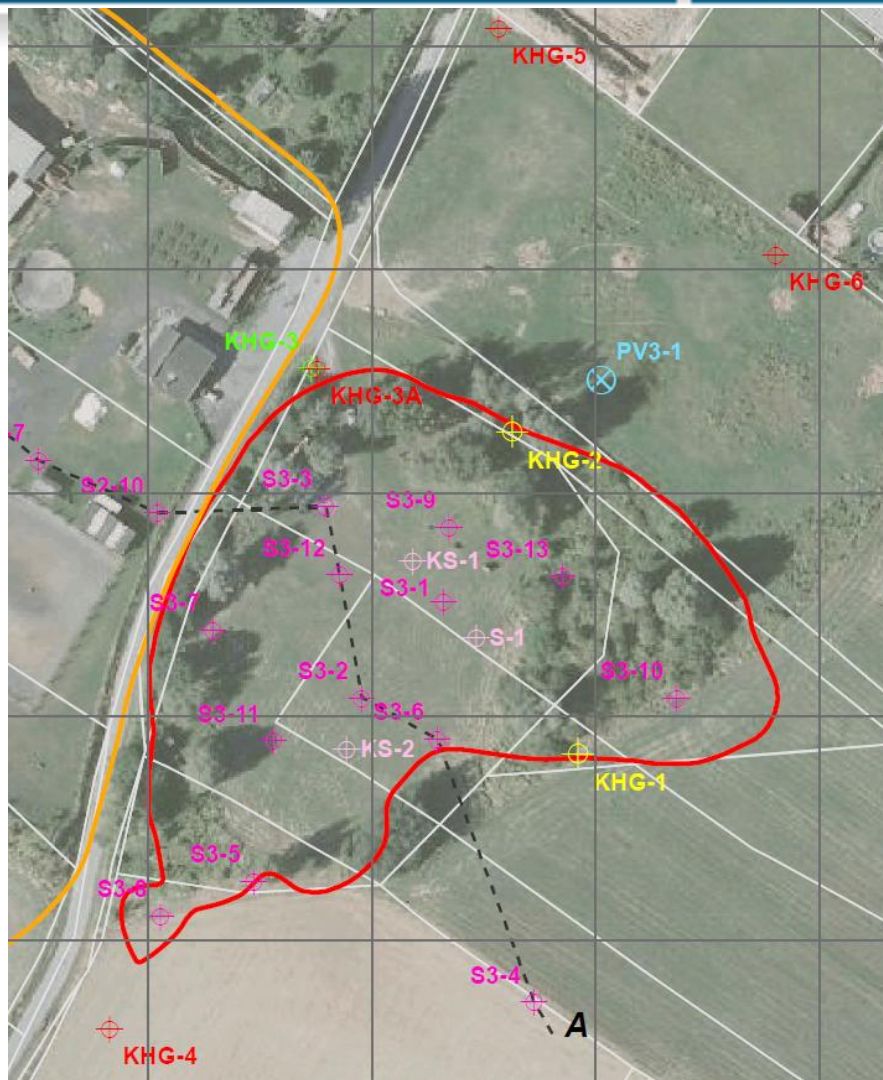
Areál bývalého n. p. Tatra



ANALÝZA RIZIK, LOKALITA 3 – SKLÁDKA KALŮ



Tento projekt je spolufinancován Evropskou unií – Fondem soudržnosti a Státním fondem životního prostředí ČR v rámci Operačního programu Životní prostředí



ANALÝZA RIZIK, LOKALITA 3 – SKLÁDKA KALŮ

- Sít' hydrogeologických objektů :

KHG-1, KHG-2 a KHG-3 (AQ-test, spol. s r.o., Ostrava, 2003)

KHG-4, KHG-5 a KHG-6 (Vodní zdroje Ekomonitor, spol. s r.o, Chrudim, 2011)

- Nevystrojené sondy řady S3

- Vzorkařské práce :

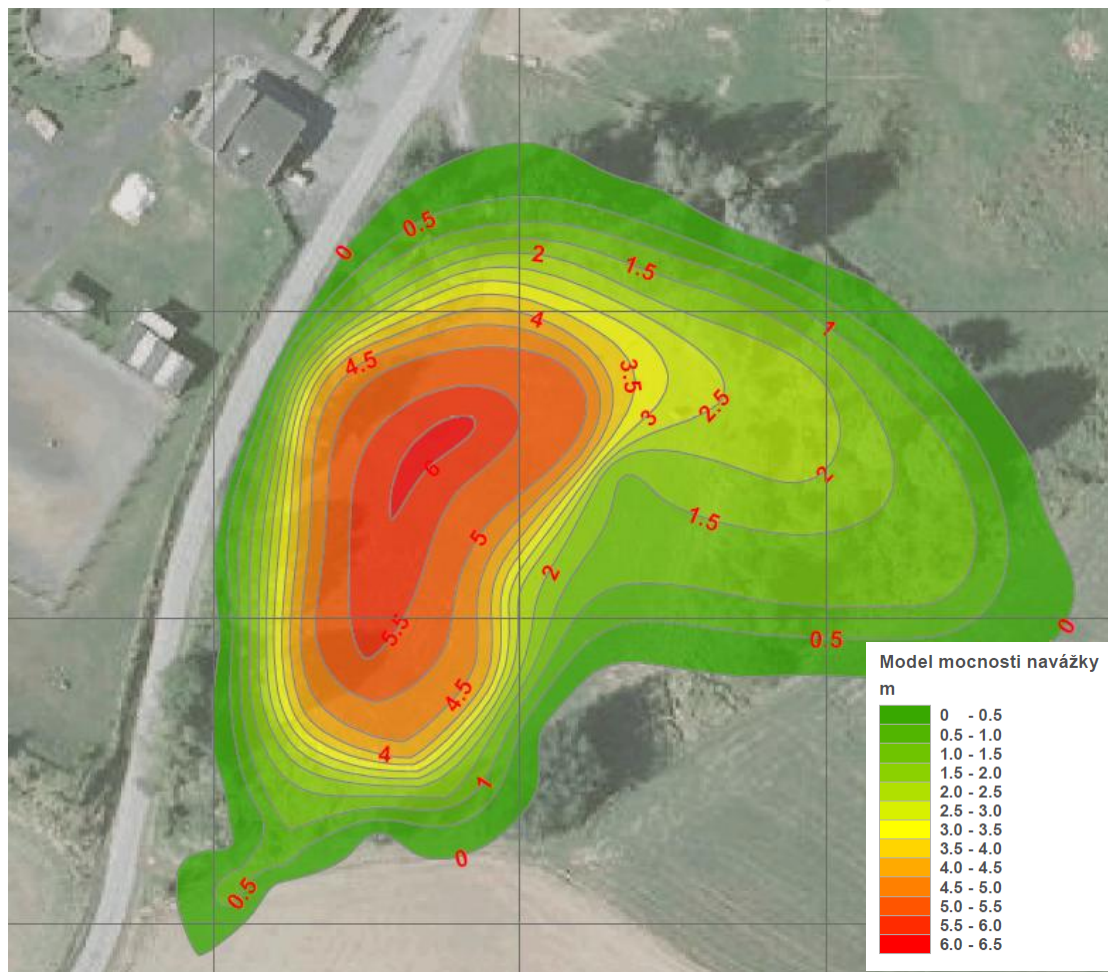
30 vzorků zemin na chemické parametry (anorganické a organické).

16 ks vzorků podzemních vod (statické a dynamické)

3 ks vzorky povrchové vody



ANALÝZA RIZIK, LOKALITA 3 – SKLÁDKA KALŮ



Rozloha 10 650 m²

Obvod 460 m

Hloubka skládky až 6,5 m

Kubatura odpadů 24 500 m³

Kubatura neutr kalů 9 600 m³



ANALÝZA RIZIK, LOKALITA 3 – SKLÁDKA KALŮ



Laboratorní analýza zeminy a podzemní vody :

Ropné uhlovodíky skupiny C10–C40

Polycyklické aromatické uhlovodíky (PAU) : benzo/a/pyren, benzo/b/fluoranthen, indeno/1,2,3-cd/pyren, benzo/k/fluoranthen a pyren

Těžké kovy : kadmium, chrom a měď

Doporučený postupu nápravných opatření :

Varianta 1 - Monitoring

Varianta 2 - Technické zabezpečení skládky shora s následnou rekultivací

Varianta 3 - Kompletní technické zabezpečení skládky (enkapsulace ohniska znečištění) s následnou rekultivací

Varianta 4 - Částečná odtěžba neutralizačních kalů s následným technickým zabezpečením skládky shora a rekultivací

Varianta 5 - Kompletní odstranění skládky s následnou rekultivací





XXVII. výzva

Ministerstva životního prostředí

k podávání žádostí o poskytnutí podpory v rámci Operačního programu Životní prostředí podporovaných z Fondu soudržnosti a Evropského fondu pro regionální rozvoj.

Ministerstvo životního prostředí České republiky vyhlašuje prostřednictvím Státního fondu životního prostředí České republiky XXVII. výzvu pro podávání žádostí o poskytnutí podpory v rámci Operačního programu Životní prostředí (dále jen OPŽP).

Žádosti o podporu v rámci prioritních os 1, 4 a 6 jsou přijímány od 16. května 2011 do 15. července 2011.

Výzva se vztahuje na individuální projekty (celk. náklady projektu do 50 mil. eur vč. DPH). **Alokace** (maximální celková dotace z prostředků EU) na schválené projekty je vyhlášena ve výši 8,1 mld. Kč, z toho na **prioritní osu 1 ve výši 1,5 mld. Kč, prioritní osu 4 ve výši 2,5 mld. Kč** (z toho na oblast podpory 4.1 ve výši 1 mld. Kč a na oblast podpory 4.2 ve výši 1,5 mld. Kč) a **prioritní osu 6 ve výši 4,1 mld. Kč** (z toho na oblast podpory 6.1 ve výši 50 mil. Kč, na oblast podpory 6.2 ve výši 1 mld. Kč, na oblast podpory 6.3 ve výši 600 mil. Kč, na oblast podpory 6.4 ve výši celkem 1,2 mld. Kč, z toho 1,1 mld. Kč na opatření realizovaná s cílem naplňování plánů oblastí povodí definovaných v Implementačním dokumentu OPŽP a 100 mil. Kč na ostatní opatření, na oblast podpory 6.5 ve výši 550 mil. Kč, na oblast podpory 6.6 ve výši 700 mil. Kč).

Žádosti o podporu (kritéria přijatelnosti, způsobilé výdaje) musí být v souladu s **Programovým dokumentem OPŽP, Implementačním dokumentem OPŽP a výzvou pro podávání žádostí.**

Podmínky pro podávání žádostí jsou uvedeny ve Směrnici MŽP č. 3/2011. Žádost je možné elektronicky odeslat prostřednictvím informačního systému Bene-fill od 6 hodin prvního dne lhůty stanovené pro příjem žádosti. Žádost je třeba doručit na příslušná krajská pracoviště (pro Prioritní osu 6 a oblast podpory 1.3.2 na krajská pracoviště AOPK ČR, ostatní na krajská pracoviště SFŽP ČR) do 16 hodin posledního dne lhůty. V případě zaslání žádosti poštou je třeba počítat s přiměřenou časovou rezervou.

Všechny závazné dokumenty jsou k dispozici na internetových stránkách OPŽP www.opzp.cz.

POSEZ – SKLÁDKA KALŮ KOPŘIVNICE

Stručné představení dotačního titulu

- **Prioritní osa 4, Oblast podpory 4.2 Odstraňování starých ekologických zátěží**
- **Finanční prostředky z Fondu soudržnosti až do výše 85 % nenávratné finanční podpory ze způsobilých výdajů; 5 % finanční podpora SFŽP**
- **Finanční účast příjemce podpory na spolufinancování projektu ve výši min. 10 %**

Důležité dokumenty k žádosti o podporu

- **Studie proveditelnosti nápravných opatření lokality, AECOM CZ s.r.o., únor 2011**
- **Projekt odstraňování starých ekologických zátěží – Skládky kalů Kopřivnice, Vodní zdroje Ekomonitor spol. s r.o., červen 2011**
- **Závazné stanovisko odboru environmentálních rizik a ekologických škod**

Tento projekt je spolufinancován Evropskou unií – Fondem soudržnosti a Státním fondem životního prostředí ČR v rámci Operačního programu Životní prostředí

**REALIZACE PROJEKTU - SKLÁDKA KALŮ KOPŘIVNICE****Realizační náklady 30 775 987**

	Smluvní částka	Zhotovitel
- z toho vlastní realizace	30 703 462	Hochtief CZ a.s.
- z toho Aktualizace Analýzi rizik	60 244	Ing. Michal Vacek
- z toho propagace	12 282	Ing. Ondřej Ludvík

Projektová příprava 345 040

	Smluvní částka	Zhotovitel
- projektová dokumentace	113 280	Vodní zdroje Ekomonitor spol. s.r.o
- zprac. ZD + organizace ZŘ	57 600	Unitender, s.r.o
- odborný dozor při ZŘ	58 080	Ing. Michal Vacek
- ostatní (studie prov., chem. rozbor)	116 080	Geooffice s.r.o, AECOM CZ s.r.o

Technický a autorský dozor 1 057 839

	Smluvní částka	Zhotovitel
- technický dozor	1 057 839	Geooffice s.r.o

Celkové náklady projektu 32 178 866**Způsobilé náklady projektu 31 805 512****Předpokládaná výše dotace 28 624 961**

Tento projekt je spolufinancován Evropskou unií – Fondem soudržnosti a Státním fondem životního prostředí ČR v rámci Operačního programu Životní prostředí



POSEZ – SKLÁDKA KALŮ KOPŘIVNICE

Kompletní technické zabezpečení skládky (enkapsulace) s následnou rekultivací

- zpracování prováděcí projektové dokumentace
- dobudování monitorovacího systému kvality podzemních vod
- enkapsulaci skládky, tzn. trvalé uzavření ložiska znečištění vybudováním nepropustné clony kolem znečištěné zóny
- konečná rekultivace upraveného povrchu skládky ozeleněním travním porostem a mělce kořenícími dřevinami

Cíle projektu

Stanovený limit v podobě poklesu hladiny podzemní vody v místě nově realizovaných vrtů KHG-7 a KHG-8 o 1 – 1.2 m.

Snížení vodní bilance území o cca 33%.



REALIZACE PROJEKTU - SKLÁDKA KALŮ KOPŘIVNICE

Vypracování prováděcího projektu geologicko-průzkumných prací.

Rozbory podzemní vody - zvýšená agresivita podzemní vody na železobetonové konstrukce (pH - stupeň agresivity XA2, CO2 – stupeň agresivity XA3).

VUT Brno, Prof. Ing. Rudolf Hela, CSc. - nového složení záливkové směsi pro tenkou těsnící stěnu.

Doplnění směsi o adjektiva a další přísady navýšilo nabídnutou cenu o díla 3 597 898,80 Kč bez DPH (4 317 478,56 Kč vč. DPH).

Žádost města Kopřivnice na MŽP o výjimku při financování projektu a zařazení vzniklých vícenákladů do Rozhodnutí o poskytnutí dotace.

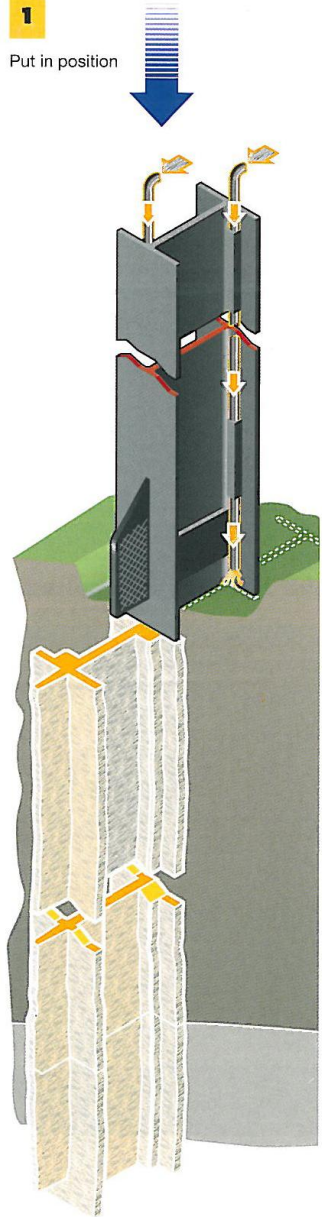
Řídicí orgán posoudil všechny předložené dokumenty a vydal souhlasné stanovisko.



Formation sequence for a thin slurry wall using the vibration process

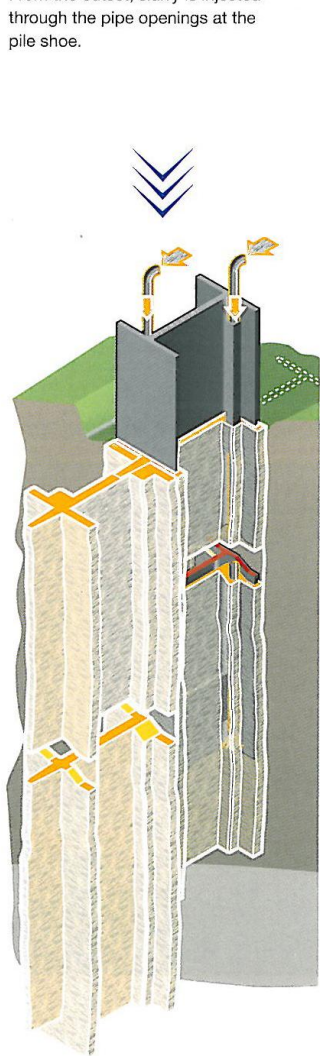
1

Put in position



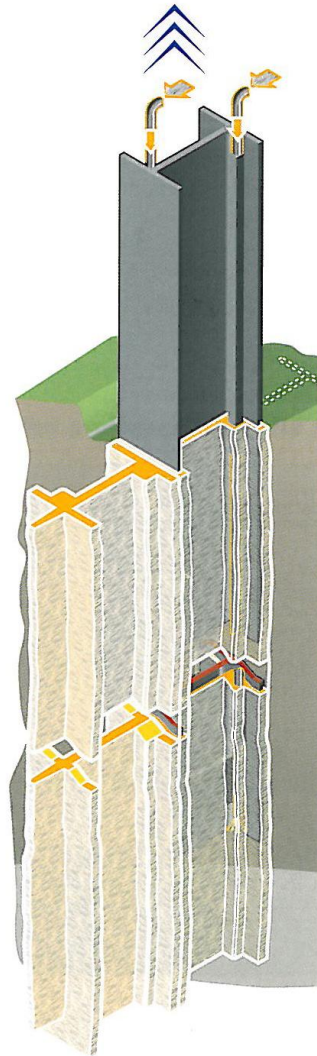
2

Introduce by vibration.
From the outset, slurry is injected through the pipe openings at the pile shoe. Introduce by vibration.
From the outset, slurry is injected through the pipe openings at the pile shoe.

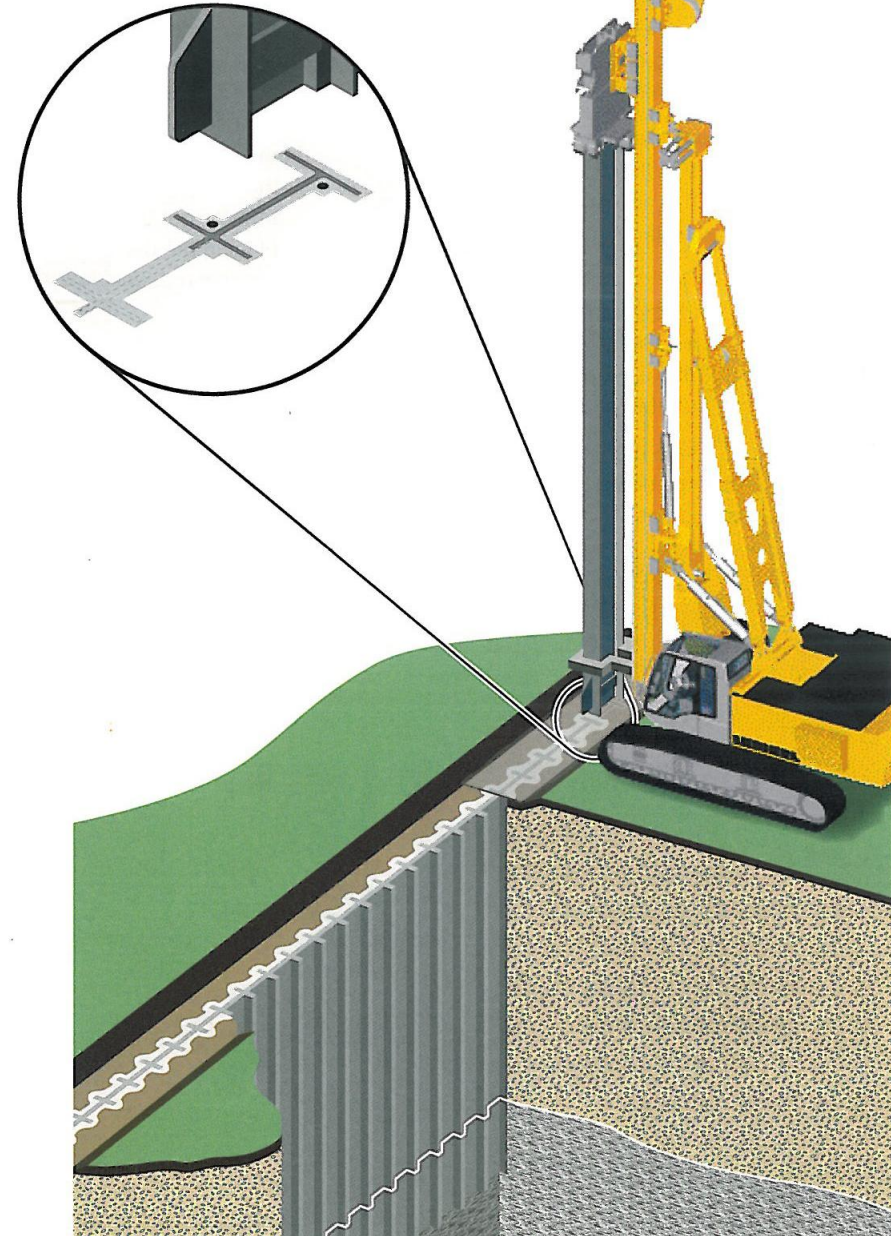


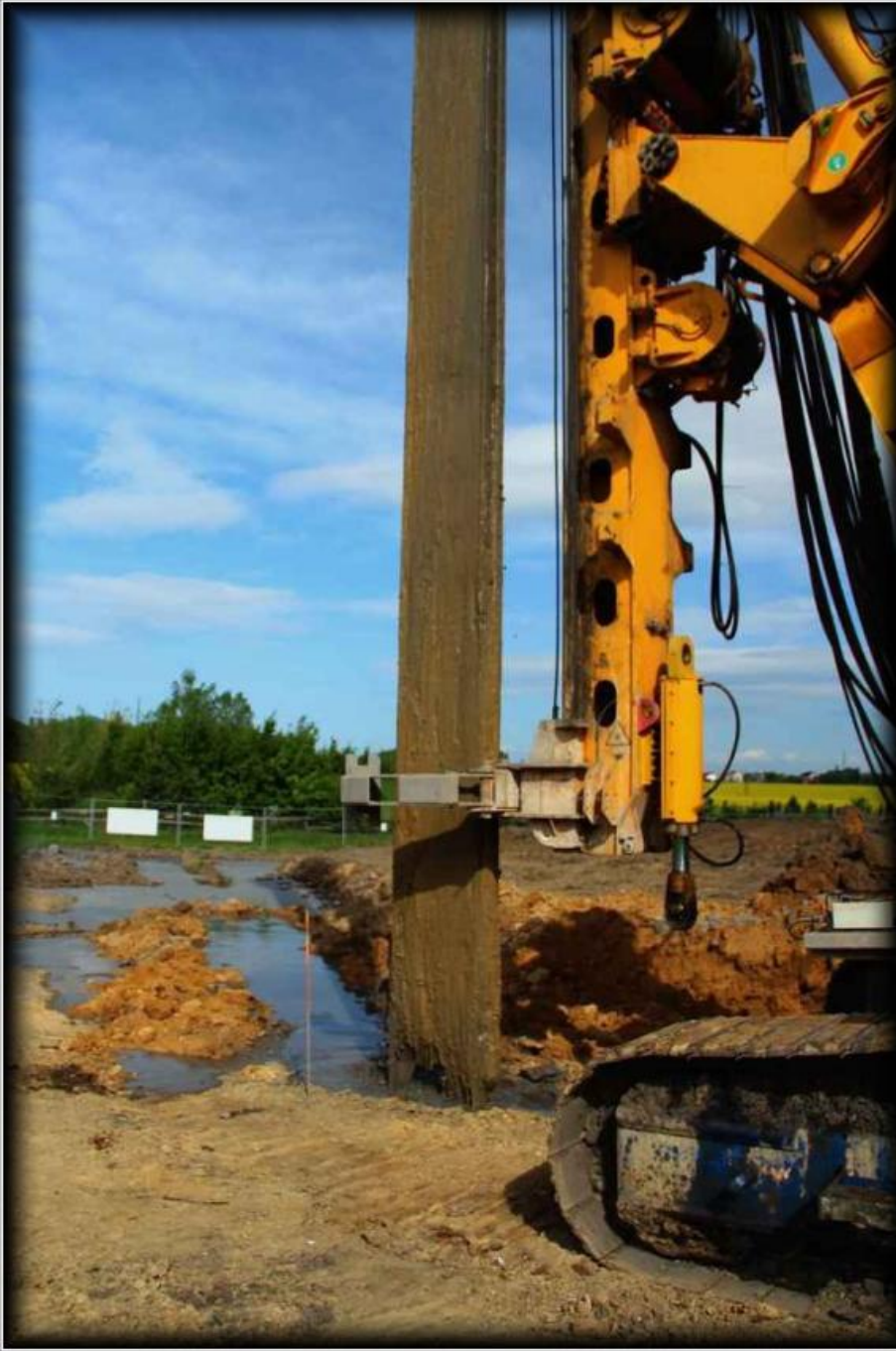
3

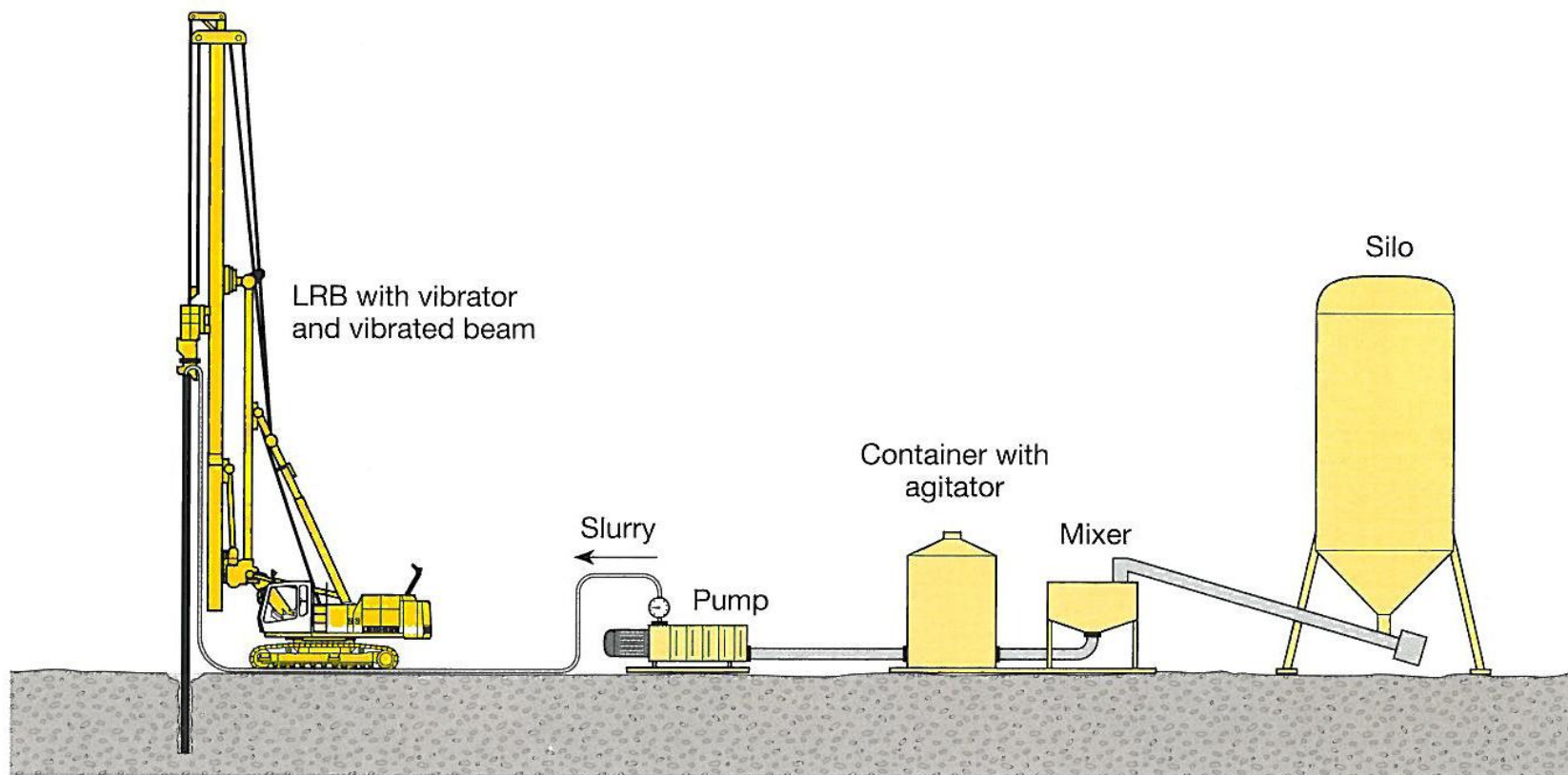
During extraction under vibration, the vacated trench is filled with slurry. This creates a sealing element in the shape of the reinforced beam profile.



n slurry wall by the vibration process







Tento projekt je spolufinancován Evropskou unií – Fondem soudržnosti a Státním fondem životního prostředí ČR v rámci Operačního programu Životní prostředí









NÁSLEDNÁ REALIZACE PROJEKTU



- Smlouva o poskytnutí podpory ze Státního fondu životního prostředí ČR a Rozhodnutí o poskytnutí dotace
- Sanační a postsanační monitoring
- Dobudování SO 02 Odvedení vod z oblasti skládky kalů
- Prokázání cílových limitů sanace
- Závěrečná zpráva nápravných opatření
- Aktualizace Analýzy rizik a doplnění do databáze SEKM
- Ukončení projektu a vyčerpání finanční podpory



IV. SHRNUÍ ...

- ✓ zařazení projektu do strategického dokumentu
- ✓ alokace finančních prostředků v rozpočtu města na přípravu žádosti o dotaci a spoluúčasť
- ✓ trvalá konzultace k projektu s poskytovatelem dotace (SFŽP) a odborným garantem oblasti podpory (OEŠ, OEREŠ MŽP)
- ✓ průběžná informovanost, publicita, komunikace s vedením, veřejností, aj.
- ✓ výběr odborného poradce již při přípravě projektu
- ✓ do harmonogramu započítat zdržení pro připomínky k PPD, zprávám, AR



Tento projekt je spolufinancován Evropskou unií – Fondem soudržnosti a Státním fondem životního prostředí ČR v rámci Operačního programu Životní prostředí



V. ZÁVĚR

Nezbytné předpoklady pro úspěšnou realizaci projektu:

- ✓ projektový tým tvořený zkušenými, tvůrčími a aktivními lidmi, kteří znají své povinnosti a chtějí stav zlepšit
- ✓ dobré vztahy s poskytovatelem dotace, odborným garantem a supervizí
- ✓ podpora vedení města
- ✓ zájem a spolupráce veřejnosti
- ✓ hodně trpělivosti, pevných nervů a vůle pro dotažení zakázky do konce



Tento projekt je spolufinancován Evropskou unií – Fondem soudržnosti a Státním fondem životního prostředí ČR v rámci Operačního programu Životní prostředí

www.koprivnice.cz

KOPŘIVNICE

Děkujeme za pozornost.

Ing. Hynek Rulíšek

Odbor životního prostředí

Městský úřad Koprivnice

tel. 556 879 780, 736 614 206

email: hynek.rulisek@koprivnice.cz

<http://zivotniprostredi.koprivnice.org>

Ing. Kateřina Halaštová

Odbor rozvoje města

Městský úřad Koprivnice

tel. 556 879 674

email: katerina.halastova@koprivnice.cz

www.koprivnice.cz



MĚSTO KOPŘIVNICE