



„Zemědělská politika a současná a připravovaná opatření související s ochranou ovzduší“.

Ing. Michaela BUDŇÁKOVÁ
Ministerstvo zemědělství, Těšnov 17, 117 05 PRAHA 1,
e-mail: budnakova@mze.cz

Ing. Martin Dědina Ph.D
Výzkumný ústav zemědělské techniky v.v.i.
E-mail: martin.dedina@vuzt.cz

Základní podkladové materiály:



STRATEGIE PRO RŮST - ČESKÉ ZEMĚDĚLSTVÍ A POTRAVINÁŘSTVÍ V RÁMCI SPOLEČNÉ ZEMĚDĚLSKÉ POLITIKY EU PO ROCE 2013 - dokument z 12.12.2012 který

hodnotí:

- Stav sektoru zemědělství
- Očekávaný vývoj vnějších podmínek
- Stav a potenciál hlavních odvětví v podmínkách ČR a SZP
- Strategické rozvojové cíle a oblasti českého zemědělství
- Strategické rozvojové cíle a oblasti českého potravinářství
- Projekci strategie při implementaci Společné zemědělské politiky
- Projekci strategie do hierarchie priorit při snížení prostředků na SZP EU na období 2014-2020

NAŘÍZENÍ VLÁDY O STANOVENÍ DŮSLEDKŮ PORUŠENÍ PODMÍNĚNOSTI POSKYTOVÁNÍ NĚKTERÝCH ZEMĚDĚLSKÝCH PODPOR A NAŘÍZENÍ PRO PŘÍMÉ PLATBY - implementace

společné zemědělské politiky po roce 2013 je ukotvena v řadě legislativních norem - tyto je nejdůležitější.

PROGRAM ROZVOJE VENKOVA ČR 2014 - 2020

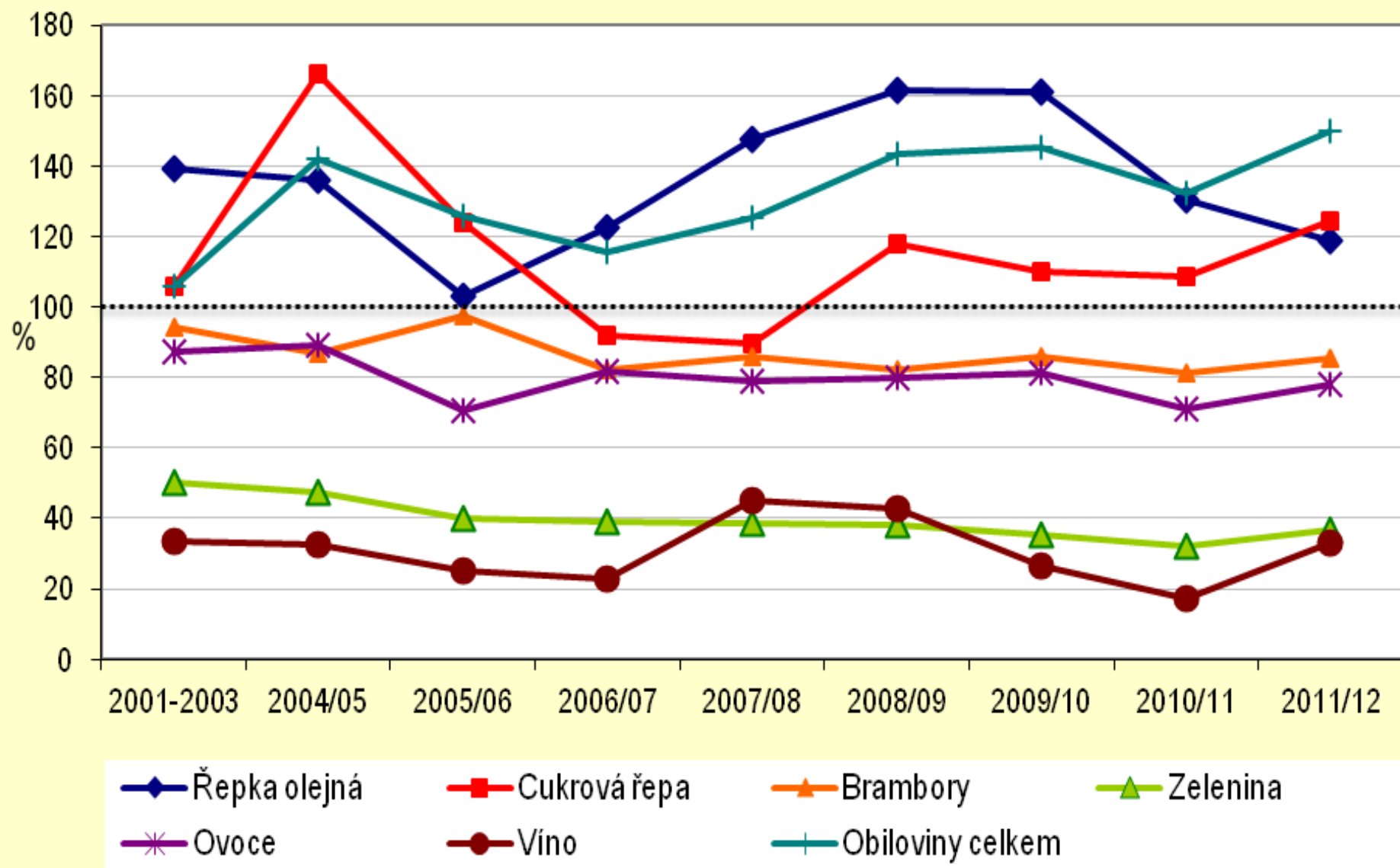
STRATEGIE PRO RŮST - ČESKÉ ZEMĚDĚLSTVÍ A POTRAVINÁŘSTVÍ V RÁMCI SPOLEČNÉ ZEMĚDĚLSKÉ POLITIKY EU PO ROCE 2013 -

Konstatováno, že z pohledu produkčního proběhla zásadní restrukturalizace sektoru doprovázená významným poklesem produkce a zaměstnanosti a prohlubujícím se saldem agrárního zahraničního obchodu již během 90. let, tedy před vstupem do EU. Od přistoupení ČR k EU dochází s postupnou integrací ČR do Společné zemědělské politiky k dalšímu prohlubování strukturální nerovnováhy českého zemědělství. I přes celkově příznivý dopad do ekonomické situace českých zemědělských podniků, zajištěný zejména stále rostoucími podporami EU, se odehrávají závažné a v řadě případů negativní změny, a to především ve struktuře výroby a ve vztahu zemědělství k přírodním zdrojům.

Světový a evropský trh vykazuje významné dlouhodobé trendy rostoucí poptávky a tím dále zvyšuje i pravděpodobnost rostoucích cen většiny hlavních zemědělských komodit.

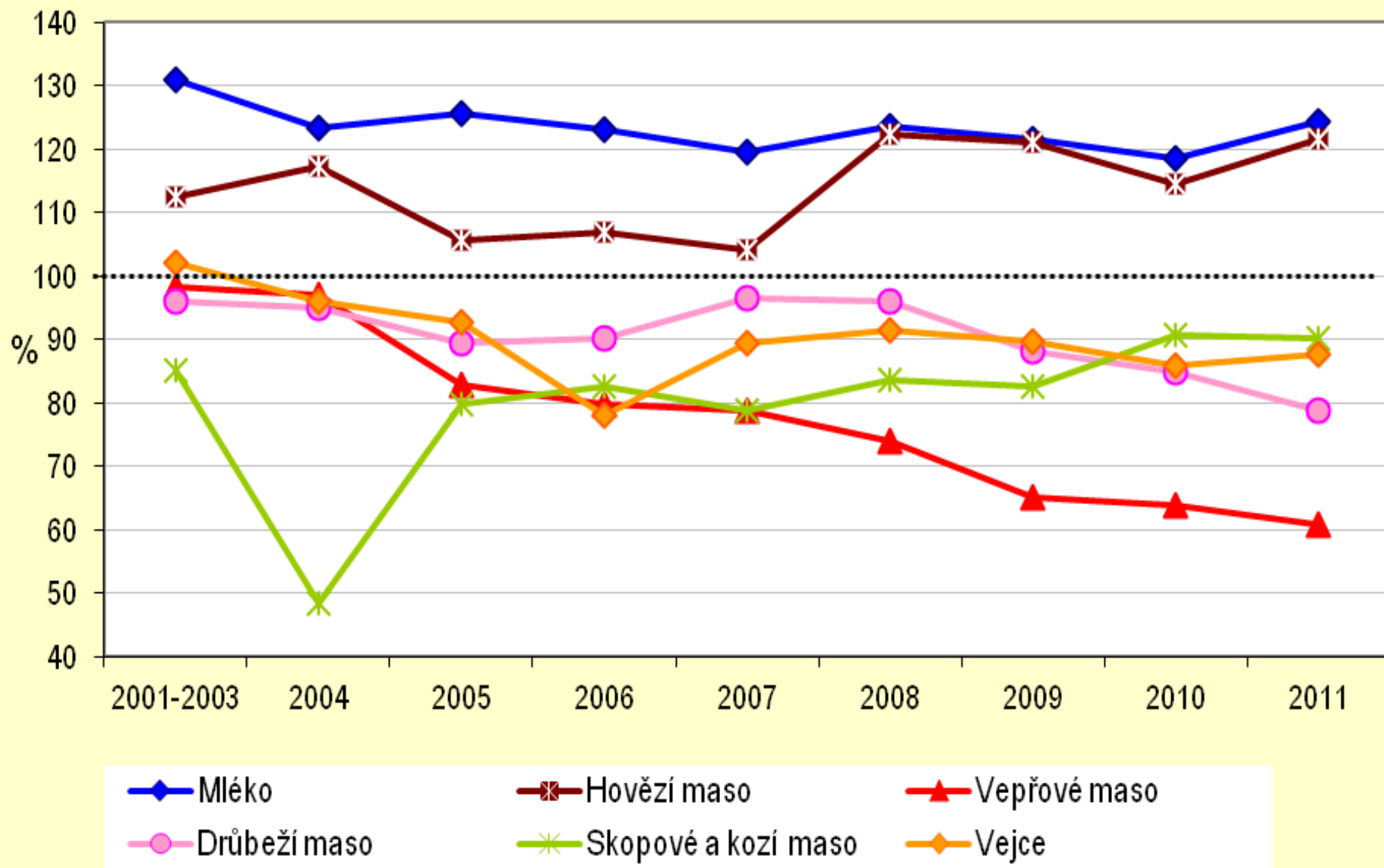
S ohledem na omezující faktory růstu lze v nejbližší dekádě tyto cíle zajistit pouze udržitelnou (tj. environmentálně šetrnou) intenzívní zemědělskou produkcí zaměřenou na odvětví s vysokou konverzí živin /živočišná produkce/ a na zlepšování kvality základního výrobního prostředku zemědělství - půdy.

Graf 1.1: Vývoj míry soběstačnosti hlavních rostlinných komodit v ČR v %



Zdroj: Zprávy o stavu zemědělství ČR (MZe, 2009 - 2012), výpočty ÚZEI

Graf 1.2: Vývoj míry soběstačnosti hlavních živočišných komodit v ČR v %



Zdroj: Zprávy o stavu zemědělství ČR (MZe, 2009 - 2012), výpočty ÚZEI

-Strategie se týká dlouhodobějšího horizontu období po roce 2013 a jejím hlavním účelem je vytvořit principy a cíle pro formování českého přístupu k implementaci nové Společné zemědělské politiky EU po roce 2013 (SZP 2014+).

-Strategie reaguje na potenciální důsledky změny klimatu projevující se ve stále častějších a hlubších dopadech sucha a povodní, v nových nákazových situacích a v regionálních změnách výrobních podmínek, což ve svém komplexu zvyšuje rizikovost podnikání v zemědělství.

Cesty a cíle ke zvýšení efektivity a konkurenceschopnosti zemědělských podniků a stimulace ke zlepšení vztahů k přírodnímu prostředí, včetně podpory ekologického a integrovaného zemědělství;

-Modernizace podniků s důrazem na technologické a výrobní inovace ve vzájemné spolupráci se zpracovatelským sektorem;

-Využívání BAT (best available techniques) a transfer znalostí a výsledků technologického rozvoje do zemědělsko-potravinářské praxe jako hlavní podmínka investičních podpor z PRV;

-Podpora vzdělávání a poradenství, zaměřeného na zvýšení efektivity;

-Podpora modernizace podniků s preferencí investic do ŽV, investic zlepšujících vztah k ŽP a inovací;

-Důsledné uplatňování cross compliance a „povinných“ podmínek tzv. ozelenění v rámci přímých plateb;

-Efektivní nastavení podpory ekologického zemědělství.

Reforma SZP

Hlavní cíle stanovené pro SZP, životaschopná produkce potravin, udržitelné hospodaření s přírodními zdroji a opatření v oblasti klimatu a vyvážený územní rozvoj.

SZP zavádí do prvního pilíře **vícesložkovou strukturu přímých plateb včetně silné ekologické složky, tzv. ozelenění.**

S ekologizací je svázáno 30% přímých plateb. Předpokladem vyplácení přímých plateb nadále zůstane podmíněnost a dobré zemědělské a environmentální podmínky GAEC.

Ekologizace (greening) je povinná pro všechny farmáře pobírající základní platbu a zahrnuje :

- diverzifikaci pěstovaných plodin (nejméně 3 plodiny),
- uchování stálých pastvin;
- vyčlenění 5 % obhospodařované půdy na ekologické účely.

-NAŘÍZENÍ VLÁDY O STANOVENÍ DŮSLEDKŮ
PORUŠENÍ PODMÍNĚNOSTI POSKYTOVÁNÍ NĚKTERÝCH
ZEMĚDĚLSKÝCH PODPOR

-NAŘÍZENÍ VLÁDY PRO PŘÍMÉ PLATBY -

Změny systému CC 2015



1) Změna počtu oblastí (ze 4 oblastí → 3)

2015	Oblast Životní prostředí a dobrého zemědělského a environmentálního stavu		Oblast Veřejného zdraví, zdraví zvířat a rostlin	Oblast Dobrých životních podmínek zvířat
2014	Oblast GAEC	Oblast Životní prostředí	Oblast Veřejného zdraví, zdraví zvířat a rostlin	Oblast Dobrých životních podmínek zvířat

2) Zrušení 4 podoblastí/aktů:

Kalová směrnice (SMR 3 - Statutory management requirements)
Ohlašování nálezů (SMR 13, 14, 15)

3) Změny standardů dobrého zemědělského a environmentálního stavu:

- ze 12 GAEC → 7 DZES
- zrušení standardů péče o travní porosty → převedení do podmínek pro přímé platby (greening)

PROGRAM ROZVOJE VENKOVA ČR 2014 - 2020

• Program rozvoje venkova (PRV) na období 2014-2020 připravilo na základě usnesení vlády ČR Ministerstvo zemědělství ve spolupráci s partnery a jeho účelem je stanovit strategii, priority a opatření pro účinné a efektivní využívání prostředků Evropského zemědělského fondu pro rozvoj venkova v České republice.

• Realizace PRV přispěje k naplňování cílů Společné zemědělské politiky. PRV se ve svých jednotlivých opatřeních zaměřuje prioritně na obnovu, zachování a zlepšení ekosystémů závislých na zemědělství, a to zejména prostřednictvím :

- Agroenvironmentálních - klimatických opatření podporujících zajištění ochrany půd před erozí, přispívající ke snížení odtoku vody z krajiny a snížení znečištění vod splachy živin a sedimenty

- Podpory ekologického zemědělství, které systémově přispívá k nižšímu zatížení přírodních zdrojů a zajišťuje vysoký standard v tvorbě životních podmínek hospodářských zvířat.

- Kompenzace ušlých příjmů a dodatečných nákladů při specifickém hospodaření v rámci sítě oblastí Natura 2000.

- **Opatření Dobré životní podmínky zvířat je zaměřeno na podporu dobrých životních podmínek v chovu skotu a prasat.**

• Významný podíl finančních prostředků PRV je cílen do investičních opatření ke zvýšení konkurenceschopnosti všech druhů zemědělské činnosti a zlepšení životaschopnosti zemědělských podniků.

• Investice by měly vést zejména ke snížení výrobních nákladů, modernizaci, zlepšení parametrů užitkovosti a pohody zvířat, zvyšování kvality vyráběné produkce s jejím vyšším oceněním a v neposlední řadě ke zlepšení ochrany ovzduší a klimatu, snížení spotřeby energií a vody. Investice by měly současně zvyšovat účinnost vyžívání výrobních faktorů a umožnit snadnější přístup k novým technologiím s výrazným inovačním potenciálem

• Prostřednictvím **Pozemkových úprav** bude řešena problematika vlastnických vztahů k pozemkům v území a nedostatečná krajinná infrastruktura.

• Obdobou této podpory na lesní půdě je pak **Lesnická infrastruktura**. Pro rozvoj konkurenceschopnosti lesního hospodářství je nezbytné řešit nedostatečné zpřístupnění lesních porostů za účelem zlepšení hospodářských i ekologických podmínek jejich obhospodařování.

Priorita - snížit uvolňování skleníkových plynů v zemědělství a posílit jejich fixaci o prioritní oblast 5 D

• Potřeba vzniká z nedostatečného předcházení změnám klimatu snížením emisí ze zemědělství, které je způsobeno nevhodným nakládáním se statkovými hnojivy, vysokým zorněním (r. 2007: 71,4%, r. 2011: 70,9%³⁹), odvodněním půd, utužením půd, a tím zvýšené spotřebě pohonných hmot při zemědělských operacích, tepelnými ztrátami u vytápěných budov a převažujícím využíváním neobnovitelných zdrojů energie. V ČR existují značné rezervy pro další snižování emisí skleníkových plynů. Kvalitu půdy, obsah organického uhlíku a množství emisí skleníkových plynů lze významně ovlivnit způsobem hospodaření a tam, kde je to vhodné, změnou krajinného pokryvu.

Priorita 5 podpora účinného využívání zdrojů a podpora přechodu na nízkouhlíkovou ekonomiku v odvětvích zemědělství, potravinářství a lesnictví, která je odolná vůči klimatu.

• **Prioritní oblast 5B** efektivnější využívání energie v zemědělství a při zpracování potravin;

• **Prioritní oblast 5C** - usnadnění dodávek a využívání energie z obnovitelných zdrojů, vedlejších produktů, odpadu, reziduí a jiných nepotravinářských surovin pro účely ekologického hospodářství;

Priorita - snížit uvolňování skleníkových plynů v zemědělství a posílit jejich fixaci o prioritní oblast 5 D.



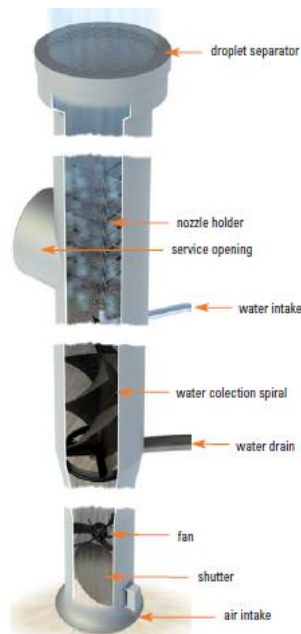
- Prioritní oblast 5D - snižování emisí skleníkových plynů a amoniaku ze zemědělství.
- Podpora stavebních a technologických investic v podnicích zemědělsko-potravinářského odvětví, které jsou efektivnější z hlediska spotřeby energií - napomůže k naplnění cíle, kterým je vyšší odolnosti vůči změnám klimatu. K udržitelnému hospodaření opatření přispívá i podporou zařízení pro využívání obnovitelných zdrojů energie.
- Investice v živočišné a rostlinné výrobě vedoucí ke snížení výrobních nákladů, modernizaci nebo zlepšení jakosti vyráběných produktů, zvýšení účinnosti využívání výrobních faktorů a snadnějšímu přístupu k novým technologiím s výrazným inovačním potenciálem, tam kde je obnova zásadní pro další činnost.
- Podporována budou například ustájovací a chovatelská zařízení, skladovací kapacity na produkty rostlinné výroby, krmiva, steliva či druhotné produkty živočišné výroby, investice do nosných konstrukcí trvalých kultur, investice do staveb pro zahrádnictví, pořízení speciálních mobilních strojů, či budování kotelen na biomasu či peletáren, jejichž produkce bude spotřebována přímo v zemědělském podniku. Podpora je určena všem velikostním kategoriím podniků.

ZÁVĚR

- JAK EVROPSKÉ, TAK NÁRODNÍ STRATEGICKÉ DOKUMENTY HOVOŘÍ O TOM, ŽE MÁ ČESKÁ REPUBLIKA POTENCIÁL NA SNIŽOVÁNÍ EMISÍ (ZEJMÉNA AMONIAKU).
- Je jisté, že bez náležitých opatření budou negativní vlivy působící na ovzduší dále zesilovat.
- DOSAVADNÍ PROVEDENÁ OPATŘENÍ MĚLA VÝZNAMNÝ EFEKT NICMÉNĚ JE TŘEBA ZEJMÉNA POMOCÍ EKONOMICKÝCH A LEGISLATIVNÍCH NÁSTROJŮ I NADÁLE POSILOVAT OCHRANU OVZDUŠÍ.

Opatření pro snížení emisí amoniaku ve stájových prostorách chovu prasat

Biopračky vzduchu pro stáje chovu prasat



Redukce emisí:

Amoniaků o 86%

PM10 o 88%

PM2,5 o 83%

Zápachu o 47%



Zdroj: www.bigdutchman.de

Zdroj: www.bigdutchman.de

Opatření pro snížení emisí amoniaku ve stájových prostorech chovu prasat

Biopračky vzduchu pro stáje chovu prasat

V ČR je v provozu zatím pouze jeden chov prasat využívající technologii čištění stájového vzduchu pomocí biopračky

V ČR je umístěno cca 50 velkochovů prasat ve vzdálenosti menší než 400 m od nejbližšího obydleného území

Celkové investiční náklady na zavedení biopraček do vybraných velkochovů představují částku cca 1,2 miliardy korun

Opatření pro snížení emisí amoniaku při aplikaci kejdy

Okyselování kejdy



Umístění nádrže s koncentrovanou kyselinou sírovou



Opatření pro snížení emisí amoniaku ve stájových prostorách chovu prasat

Okyselování kejdy

Snížení emisí amoniaku o cca 50% oproti aplikaci hadicovým aplikátorem bez okyselování

Úspora nákladů na spotřebu průmyslových hnojiv

Snížení emisí skleníkových plynů unikajících z průmyslových hnojiv

Nárůst výnosů pěstovaných plodin (pozitivní vliv síry na řepku)

Pro zavedení do podmínek ČR nutnost vybudovat příslušnou infrastrukturu, ověřit vliv aplikace technologie na půdu, ověřit ekonomické parametry

**Děkujeme za
pozornost**