

Několik poznámek k politice ochrany klimatu a emisnímu obchodování

Pavel Zámyslický

Odbor energetiky a ochrany klimatu

Ministerstvo životního prostředí
České republiky

Ministerstvo životního prostředí
Vršovická 65, 100 10 Praha 10
Česká republika

www.mzp.cz



Globální měřítko a Evropská dimenze

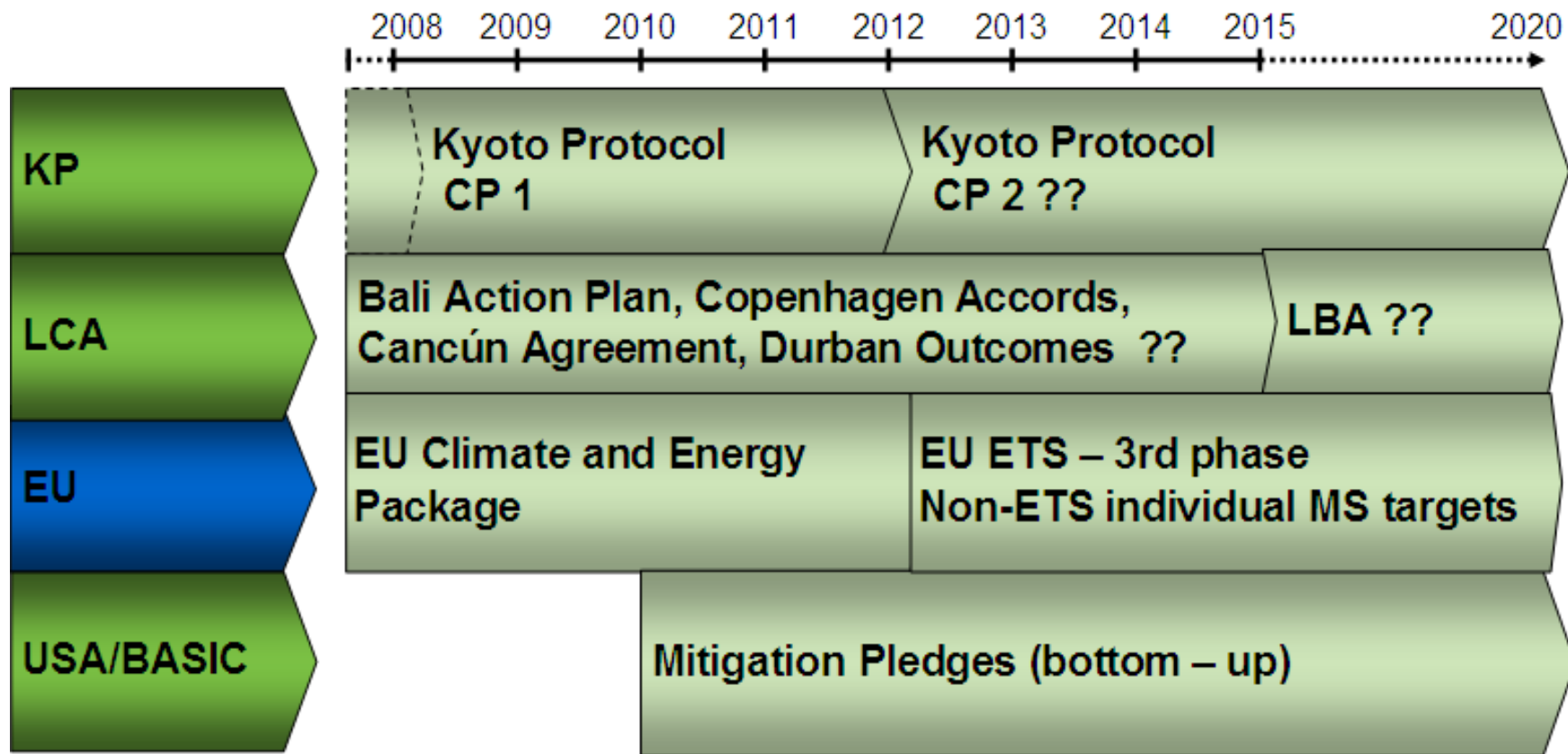
Ministerstvo životního prostředí
České republiky

Ministerstvo životního prostředí
Vršovická 65, 100 10 Praha 10
Česká republika

www.mzp.cz



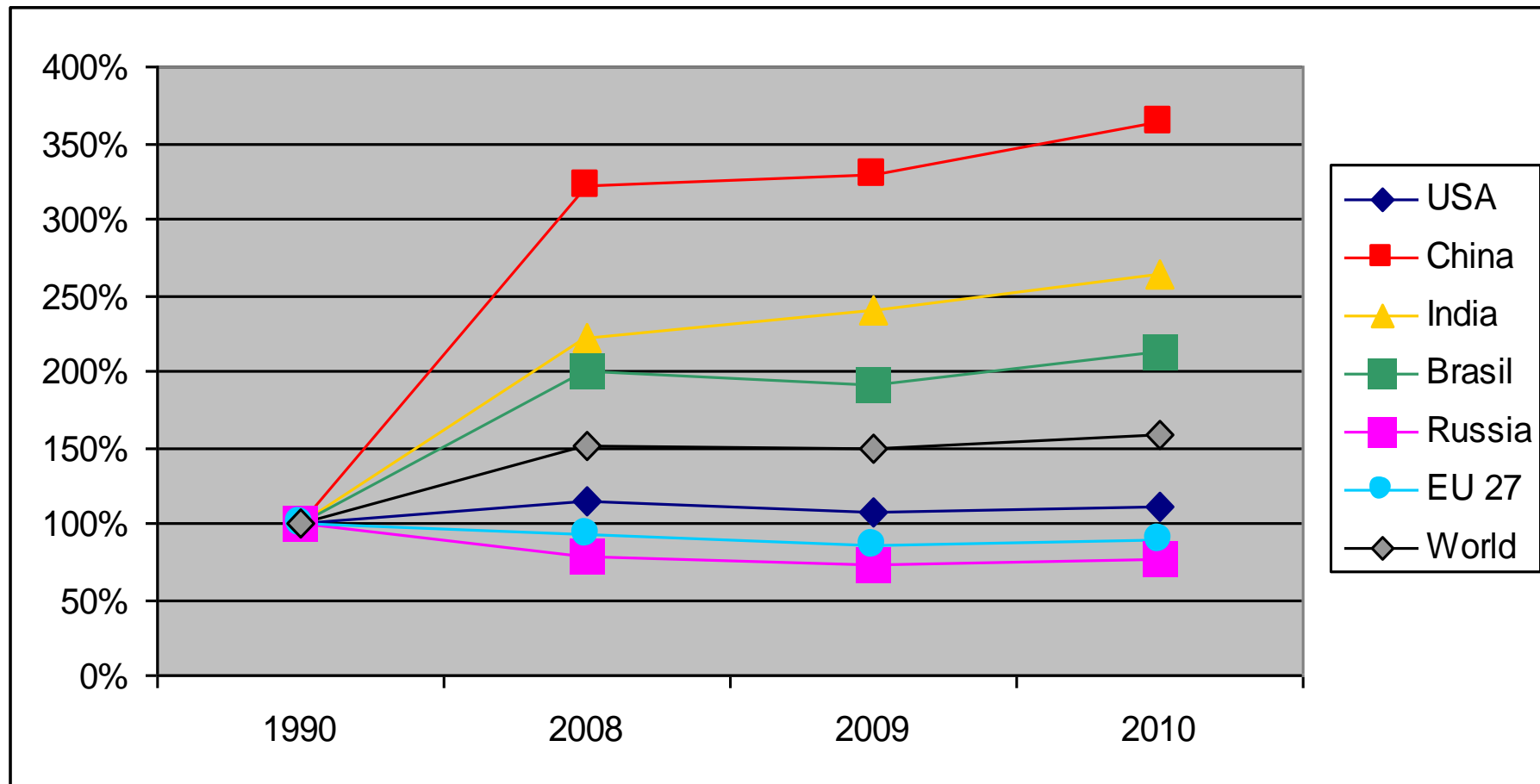
Aktuální mezinárodní situace a budoucí výhled



IEA, BP, CDIAC, EEA 2011



Change in CO₂ emissions (1990 vs 2008, 2009, 2010)



IEA, BP, CDIAC, EEA 2011



Měřítko EU

politicko-ekonomická krize?

- V období 1990 - 2009 emise v EU 27 poklesly o 17,5% (EU je na dobré cestě k dosažení 20% cíle do roku 2020)
- 8/3/11 EK vydala Sdělení ke Climate Change Roadmap 2050
- Návrh cílů EU pro roky 2030, 2040 a 2050
- Předpoklad, že se pomocí současných PaMs nepodaří naplnit do 2020 cíl v oblasti energetické efektivity (10 vs. 20%)
- Politická debata však tuto problematiku nedokázala posunout dál
- Momentálně probíhá spor s EK o analýzy dopadů na jednotlivé ČS (výsledek?)



Situace na uhlíkovém trhu

Ministerstvo životního prostředí
České republiky

Ministerstvo životního prostředí
Vršovická 65, 100 10 Praha 10
Česká republika

www.mzp.cz



Vývoj cen na uhlíkovém trhu

Point Carbon EUA and CER closing prices (€/t)

Delivery	EUA	+/-	CER	+/-	Diff*
Spot	10.09	0.25	7.15	0.25	2.94
Dec-11	10.11	0.25	7.05	0.25	3.06
Dec-12	10.56	0.25	7.12	0.24	3.44
Dec-13	11.16	0.23	N/A	N/A	N/A
Dec-14	11.69	0.24	N/A	N/A	N/A
Strip*	10.34	0.25	7.09	0.25	3.25



Negativní faktory ovlivňující cenu EUA

co způsobilo červnový pokles?

- Ceny povolenek se dostaly na nejnižší hodnotu za 17 měsíců
- Návrh směrnice o energetické efektivitě – návrh na úspory v konečné spotřebě (200-300 mil tun CO₂)
- Nedohoda o závěrech Rady k Roadmap 2050 (zablokováno PL)
- Rozhodnutí o Early Auctions – 120 Mil. EUA + chystané výprodeje NER a NER 300
- Ekonomické problémy Eurozóny a zadlužených PIGS



Aktuální vývoj emisí v ČR

- ❖ V roce 2010 došlo především vlivem postupného oživení ekonomiky k nárůstu emisí v EU ETS o 3,25%
- ❖ Průmyslové emise v ČR v roce 2010 dosáhly hodnoty 75,6 mil. tun
- ❖ U emisí z EU ETS se tak jedná stále o výrazný pokles oproti roku 2008 (80,4 mil. tun), ale zároveň o mírný nárůst proti roku 2009 (73,8 mil. tun)
- ❖ NAP II (2008 – 2012), stanovuje maximální roční výši emisí na 86,8 milionů tun CO₂



Příprava 3. fáze EU ETS




Základní rozdíly

	2008	2013	2020
	Phase II	Phase III	
Target	<ul style="list-style-type: none"> Compliance with Kyoto 	<ul style="list-style-type: none"> Post-Kyoto framework 	
Cap	<ul style="list-style-type: none"> Kyoto commitment Country level 	<ul style="list-style-type: none"> 21% below 2005 Single EU cap 	
Coverage	<ul style="list-style-type: none"> As phase I Norway, Iceland and Liechtenstein join Aviation joining in 2012 	<ul style="list-style-type: none"> As phase I plus aluminum, ammonia, petrochemicals Inclusion of nitrous oxide and perfluorocarbons Approx. 50% of EU emissions 	
Allowances	<ul style="list-style-type: none"> According to NAPs Grandfathering 	<ul style="list-style-type: none"> Harmonized rules, but derogation and opt-out allowed Partial move to auctioning (carbon leakage sectors still receiving free allowances) 	
Offsets	<ul style="list-style-type: none"> ~50% of reduction target (1.4 Gt 2008-2012) LULUCF and large hydro not allowed 	<ul style="list-style-type: none"> Same as 2008-2012 plus new entrants (1.6 Gt 2008-2020) Quality restrictions on the use of credits from HFC-23 and adipic acid N2O projects Geography restrictions (only LDCs or countries with bilateral agreements) in case of no post-Kyoto agreement 	
Banking	<ul style="list-style-type: none"> Allowed between phase II and III 	<ul style="list-style-type: none"> Allowed between phase II and III 	



Základní principy

- 1) Jednotný emisní strop pro EU \rightleftarrows zrušení NAPs
 - a) Roční redukční koeficient 1,74 %
- 2) Hlavní způsob alokace formou aukce (v roce 2013 cca 50 %)
- 3) Kategorizace sektorů

- 
- Výroba elektřiny
 - 100% aukce od roku 2013
 - Polsko, ČR
 - Ohrožená odvětví
 - 100 % povolenek zdarma po celé období
 - Neohrožené sektory a výroba tepla
 - Zdarma 80 % povolenek v roce 2013 » lineární pokles na 30 % v roce 2020

- 4) Benchmarking
- 5) Převoditelnost povolenek



Legislativa EU

- Směrnice 2003/87/ES (ve znění směrnice 2009/29/ES)
 - Čl. 10a - benchmarky
 - Čl. 10c – derogace (elektrina)
- Rozhodnutí 2011/278/EU („benchmarky“)
- Rozhodnutí o ohrožených odvětvích (2010/2/EU)

Kód NACE	Popis
2621	Výroba keramických a porcelánových výrobků převážně pro domácnost a ozdobných předmětů
2622	Výroba keramických sanitárních výrobků
2623	Výroba keramických elektrických izolátorů a izolačního příslušenství
2624	Výroba ostatních technických keramických výrobků
2625	Výroba keramických výrobků j. n.
2626	Výroba žáruvzdorných keramických výrobků
2630	Výroba keramických obkladaček a dlaždic



Nový zákon

- 10a zákon č. 695/2004 Sb. – pouze derogace
- Zatím bez speciální české právní úpravy pro čl. 10a
- Pracuje se na paragrafovém znění, VPŘ do konce roku
- Veřejná konzultace
- Benchmarky, aukce, použití kreditů CER a ERU, nová příloha I...
- Derogace (novela)
- Nařízení o aukcích, o monitorování a vykazování, o akreditaci a verifikaci



Derogace

- Čl. 10c směrnice 2009/29/ES
- Pouze pro „výrobce elektřiny“
- Možnost přidělení maximálně 70 % povolenek zdarma
- Pouze za způsobilé investice
- Ex post alokační mechanismus
- Podávání zpráv o realizaci investic

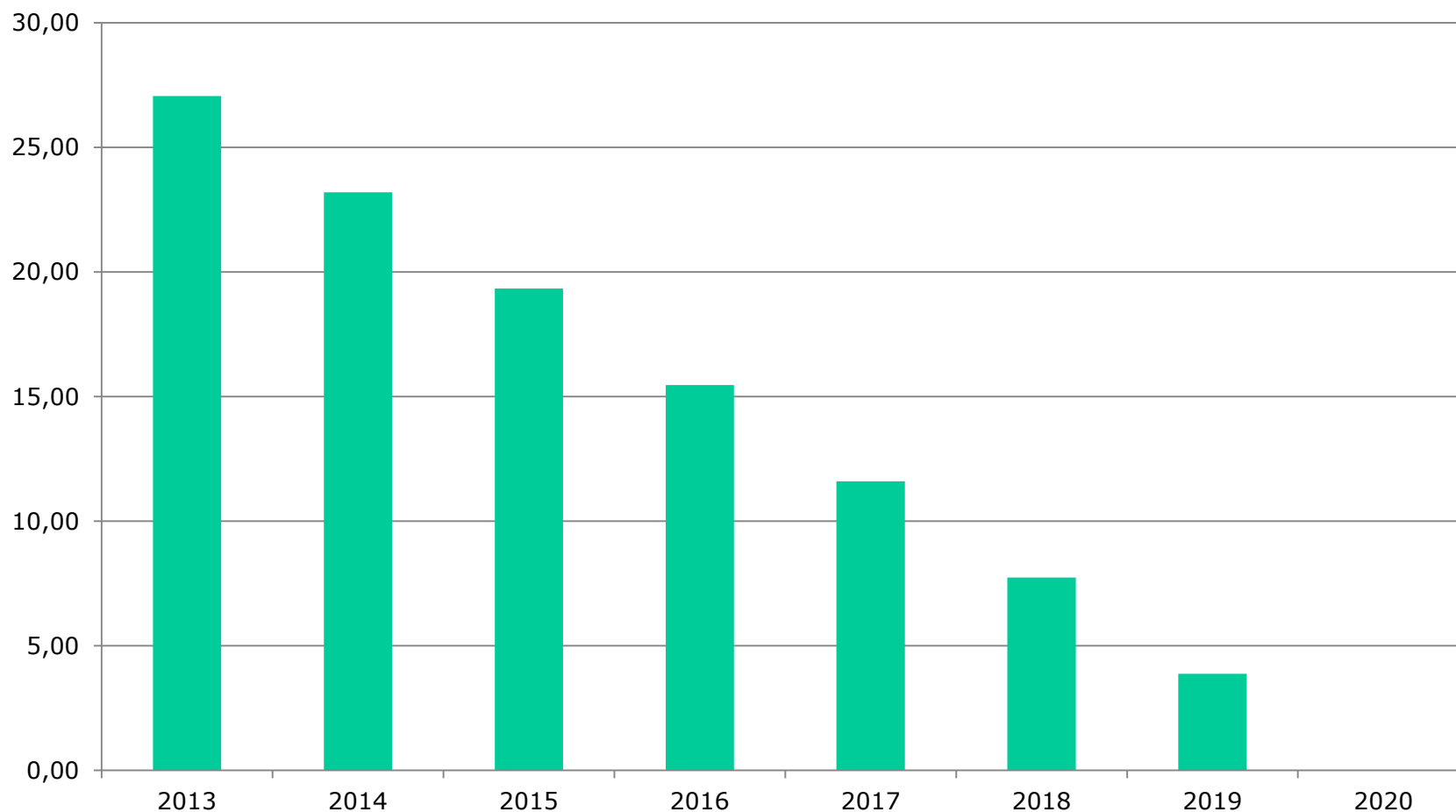


Derogace

- Dne 21. září Národní akční plán schválen vládou
 - Povolenky získá 49 provozovatelů
 - Rozděleno cca 108 mil. povolenek
 - Provozovatelé se zavázali investovat téměř 138 mld. Kč
 - Investice by měly vést k roční úspoře až 12 mil. tun emisí CO₂
- Bylo publikováno Sdělení Evropské komise
 - Žádost předána EK (completeness + compliance check) – rozhodnutí lze očekávat během 6 měsíců
 - Průběžně řešíme dodatečné dotazy EK a praktické detaily přidělování, reportingu, atd.



Derogace v praxi



Celková alokace v ČR

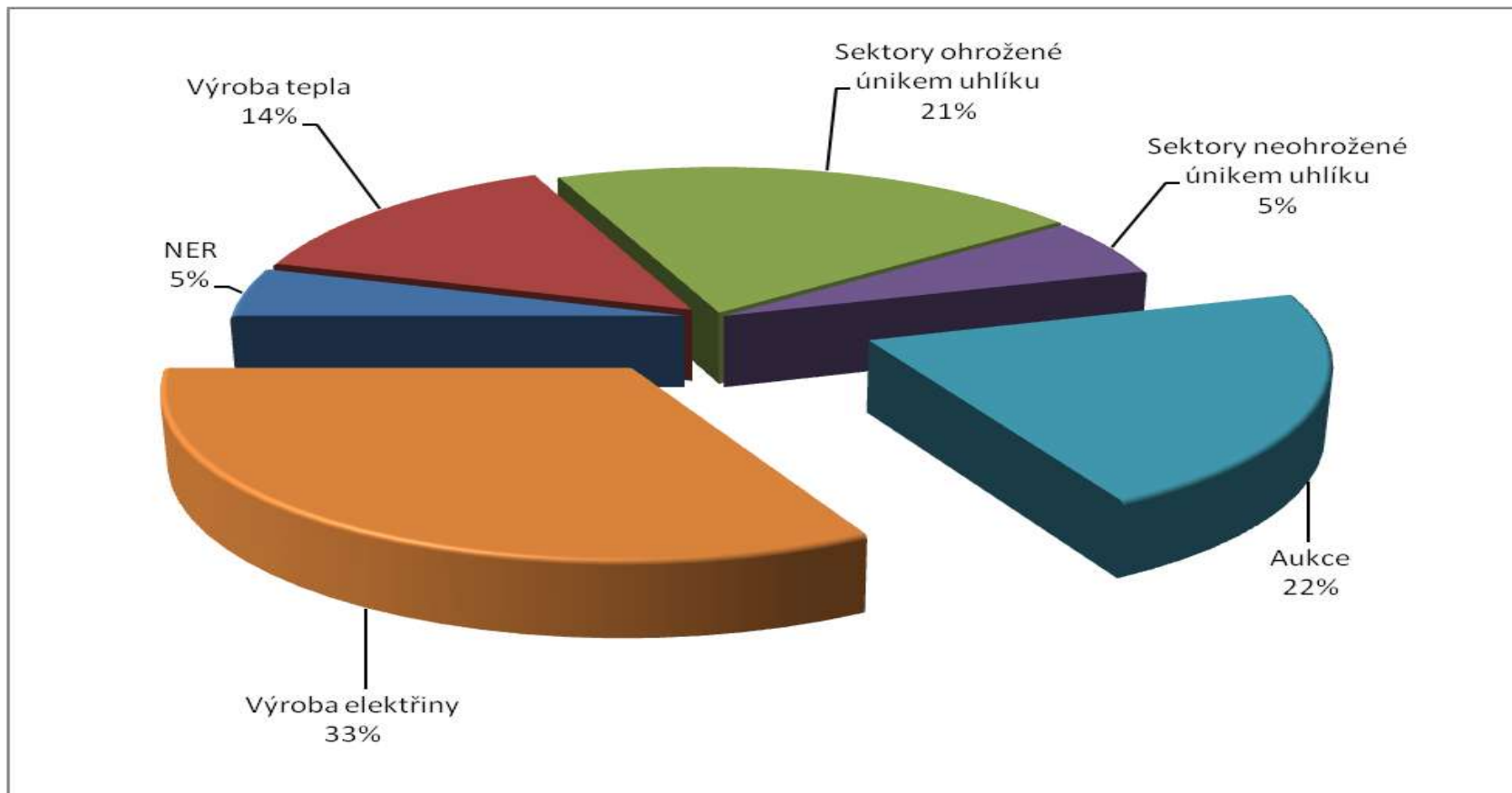
	2013	2014	2015	2016	2017	2018	2019	2020
Výroba elektřiny	28 086 365	24 074 028	20 061 690	16 049 352	12 037 014	8 024 676	4 012 338	0
Výroba tepla	11 838 699	10 692 870	9 632 855	8 658 657	7 924 837	7 367 036	6 809 235	6 249 872
Sektory ohrožené únikem uhlíku	19 013 571	19 013 571	19 013 571	19 013 571	19 013 571	19 013 571	19 013 571	19 013 571
Sektory neohrožené únikem uhlíku	5 070 286	4 617 763	4 165 240	3 712 717	3 260 194	2 807 671	2 355 148	1 901 357
Celkem zdarma	64 008 922	58 398 231	52 873 356	47 434 296	42 235 616	37 212 954	32 190 292	27 164 800

Celkové množství povolenek	82568979	81721208	80901244	80108604	79342810	78603397	77889905	77202629
----------------------------	----------	----------	----------	----------	----------	----------	----------	----------

- V roce 2013 se bezplatně přidělí cca 75 % průměrného ověřeného množství emisí z let 2005 - 2009



Celková alokace v ČR v roce 2013 (%)



Očekávané výnosy z aukcí 2013-20

	2 013	2 014	2 015	2 016	2 017	2 018	2 019	2 020	Celkem
Povolenky v aukci	18 560 057	23 322 977	28 027 889	32 674 308	37 107 194	41 390 443	45 699 613	50 037 829	276 820 311
Povolenky zdarma	64 008 922	58 398 231	52 873 356	47 434 296	42 235 616	37 212 954	32 190 292	27 164 800	361 518 465
Povolenek v ČR celkem	82 568 979	81 721 208	80 901 244	80 108 604	79 342 810	78 603 397	77 889 905	77 202 629	638 338 776
Cena povolenky (EUR)	15	16	17	18	19	20	21	22	
Směnný kurz Kč/EUR	23,00	22,50	22,00	21,50	21,00	20,50	20,00	19,50	
Výnosy z aukcí (EUR)	278 400 859	373 167 640	476 474 112	588 137 539	705 036 692	827 808 864	959 691 882	1 100 832 230	5 309 549 817
Výnosy z aukcí (Kč)	6 403 219 757	8 396 271 899	10 482 430 458	12 644 957 083	14 805 770 525	16 970 081 713	19 193 837 641	21 466 228 480	110 362 797 556

	2 013	2 014	2 015	2 016	2 017	2 018	2 019	2 020	Celkem
Povolenky v aukci	18 560 057	23 322 977	28 027 889	32 674 308	37 107 194	41 390 443	45 699 613	50 037 829	276 820 311
Povolenky zdarma	64 008 922	58 398 231	52 873 356	47 434 296	42 235 616	37 212 954	32 190 292	27 164 800	361 518 465
Povolenek v ČR celkem	82 568 979	81 721 208	80 901 244	80 108 604	79 342 810	78 603 397	77 889 905	77 202 629	638 338 776
Cena povolenky (EUR)	10,0	11,0	12,0	13,0	14,0	15,0	16,0	17,0	
Směnný kurz Kč/EUR	23,00	22,50	22,00	21,50	21,00	20,50	20,00	19,50	
Výnosy z aukcí (EUR)	185 600 573	256 552 752	336 334 667	424 766 000	519 500 720	620 856 648	731 193 815	850 643 087	3 925 448 262
Výnosy z aukcí (Kč)	4 268 813 171	5 772 436 931	7 399 362 676	9 132 469 005	10 909 515 123	12 727 561 285	14 623 876 298	16 587 540 189	81 421 574 678



Na závěr

Ministerstvo životního prostředí
České republiky

Ministerstvo životního prostředí
Vršovická 65, 100 10 Praha 10
Česká republika

www.mzp.cz



Další důležité úkoly očekávané

- Příprava návrhu SEK, POK, SURPOL,.....
- Příprava transpozice směrnice 2009/29/ES
- Derogací po předložení EK
- Výpočet alokace podle benchmarků a report EK
- Problematika výnosů z aukcí povolenek
- Projednávání zákona o PZE
- SEK ve vládě
- Projednávání revize směrnice (2003/96/ES) o zdanění energií
- Projednávání návrhu směrnice o Energetické efektivitě
- Implementace nové EPBD
- Energy 2050 Roadmap (prosinec 2011)



DĚKUJI ZA POZORNOST

pavel.zamyslicky@mzp.cz

Ministerstvo životního prostředí

Ministerstvo životního prostředí
Vršovická 65, 100 10 Praha 10
Česká republika

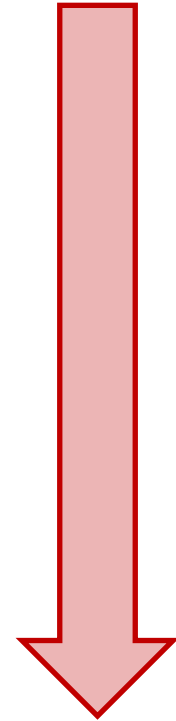
www.mzp.cz





Bezplatná alokace (10a)

- Výrobní benchmark
 - 52 benchmarků
- Tepelný benchmark
 - 62,3 povolenek/TJ
 - Pro měřitelné teplo nebo to, které by mohlo být měřitelné
- Palivový benchmark
 - 56,1 povolenek/TJ
- Historické emise – pro procesní emise
 - 0,97 povolenky/tCO₂



Výpočet alokace

- $F = S(BM \cdot HAL \cdot CLEF) \cdot CSCF / LF$
- F – alokace
- BM – adekvátní benchmark
- HAL – historická úroveň výroby (medián 2005-8/2009-10)
- CLEF – faktor ohrožení únikem uhlíku
- CSCF – celoevropský korekční faktor
- LF – lineární redukční faktor (1,74 %, pro výrobce elektřiny)

