

Petr Navrátil

19.9. 2012



Sanace lokálních propadlin na poddolovaném území jihomoravského lignitového revíru



Poddolované území v JLR

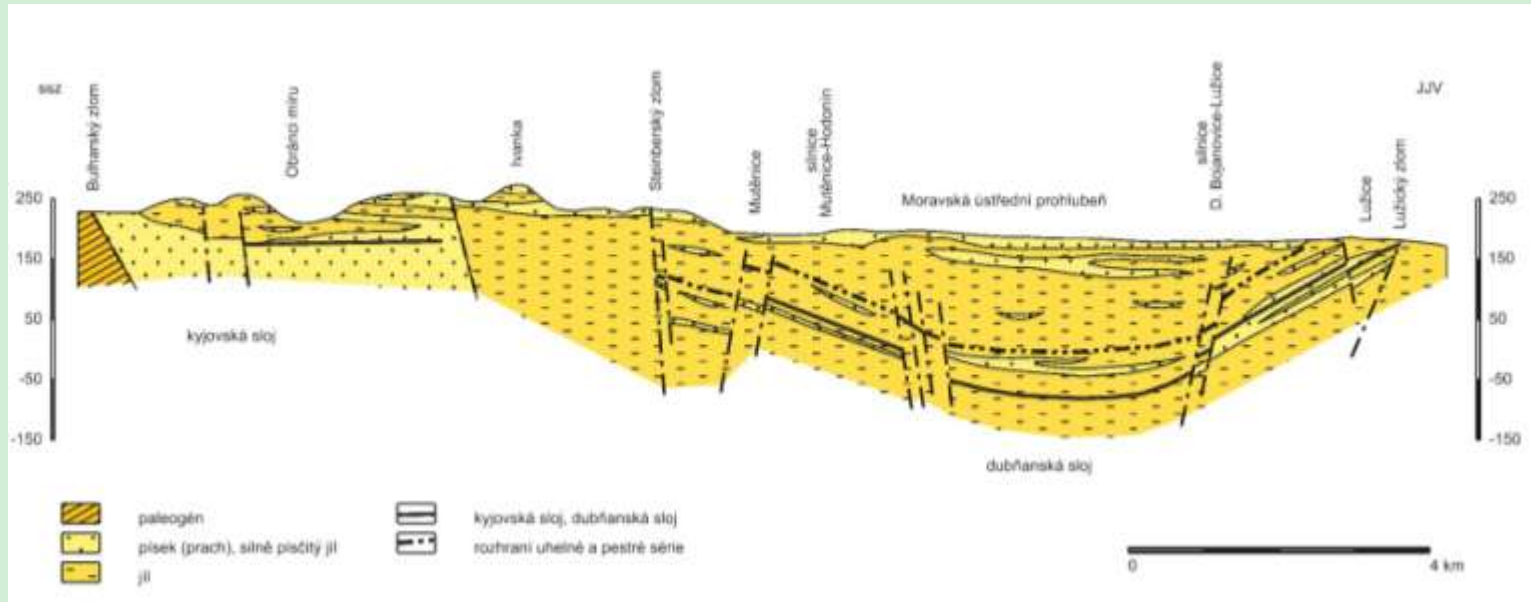


Stručná charakteristika revíru

- dobývání zahájeno ve dvacátých letech 19. století
- ukončení těžby 1992 *kyjovská sloj*,
1994 *dubňanská sloj**
- největší dosažená hloubka 256 m pod povrchem
- rozsah poddolovaného území cca 70 km²
- složité hydrogeologické podmínky

(*bez Dolu Mír v Mikulčicích - zprivatizovaného v roce 1994)

Řez jihomoravskou lignitovou pánví



Standardní postup sanace propadu

- po nahlášení (většinou majitelem nebo uživatelem pozemku) je provedeno místní šetření.
- označení popřípadě provizorní ohrazení.
- zaměření souřadnic a rozměrů propadu



- vyhotovení fotodokumentace,
- soutisk katastrální mapy a základní důlní mapy



souřadnice propadu : $x = 1\ 188\ 724$; $y = 569\ 535$

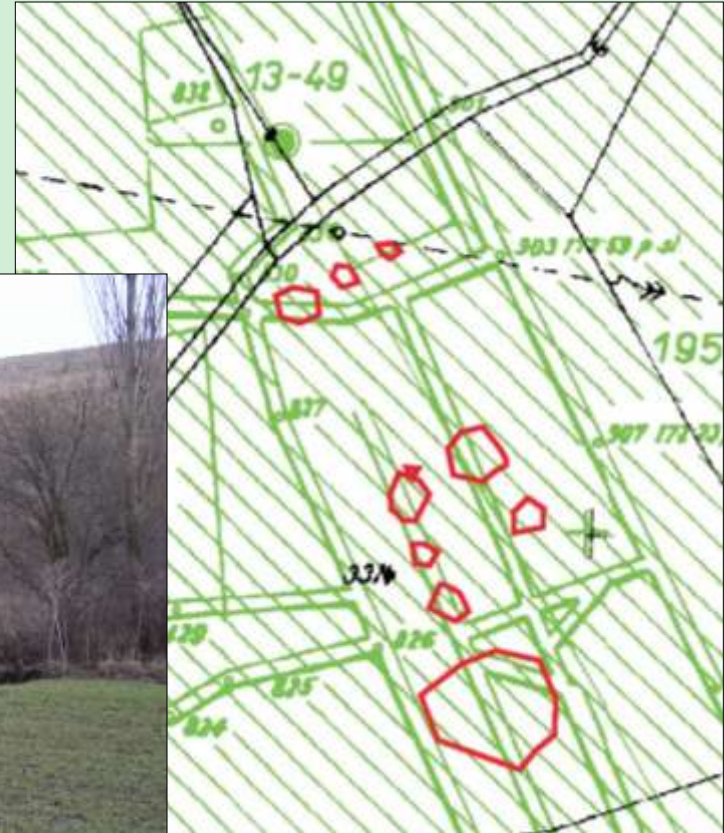
mocnost nadloží : 24 m
 mocnost uh.sloje : 2,5 m
 objem zásypu : 152 m³



Provedení zásypu a urovnání terénu



Propady k.ú. Hovorany 2005





Propad nad chodbou č. 408 dolu Dukla

19.8.2010

objem zásypu 985 m³



Propad nad štolou „D“

v areálu bývalého dolu Dukla Šardice 2011



Propad nad štolou ÚZ

k.ú. Šardice - 2012



Průzkum stavu štolý ÚZ

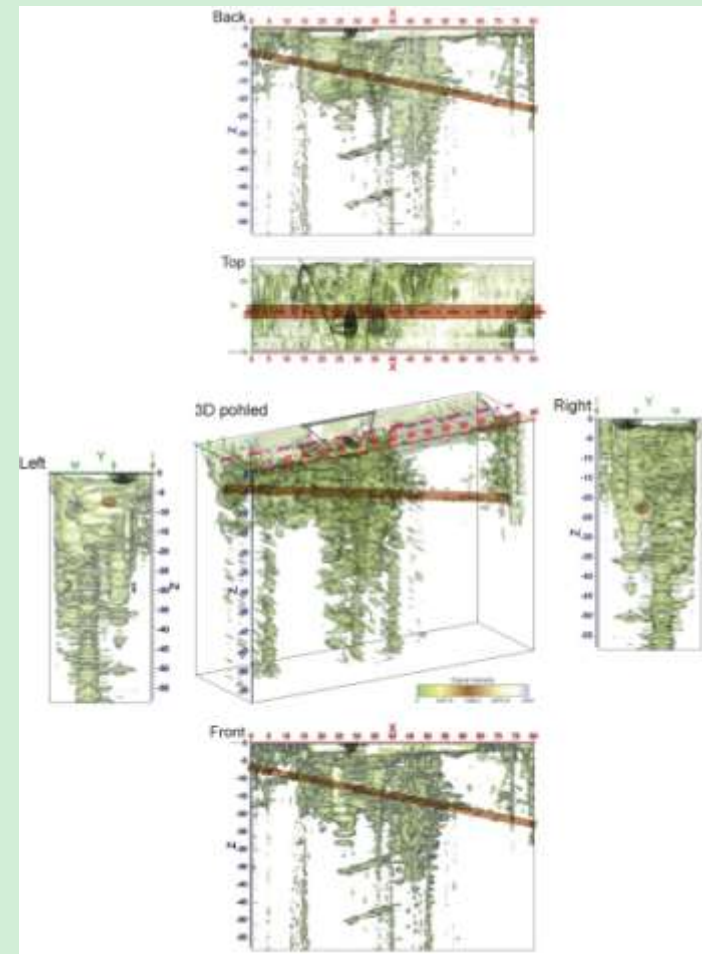
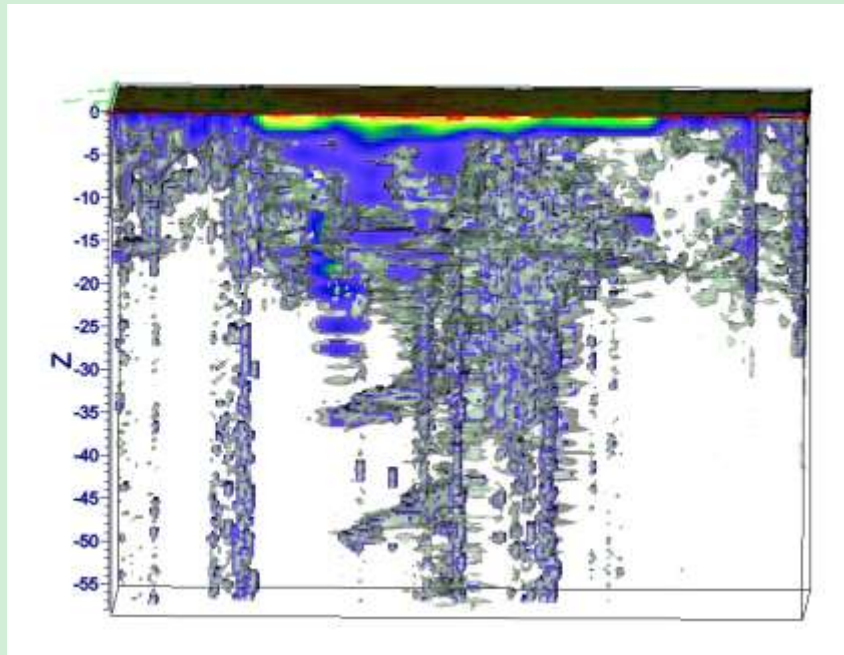
- širokoprofilové vrty
- kamerový průzkum
- geologický a geofyzikální průzkum



Vyhodnocení geofyzikálních měření

aplikované metody:

- georadar
- dipólové elektromagnetické profilování
- elektrická odporová tomografie





Propady lesních pozemků se řeší po dohodě s majitelem bezprostředně po provedení těžby dle LHP



k.ú. Milotice - 2011



Ukázka svépomocné likvidace propadů v podání některých spoluobčanů

