



# **NOVÉ INFORMACE K VYTÁPĚNÍ DOMÁCNOSTÍ ZE ŠETŘENÍ ENERGO 2015**

**Mgr. Daniel Redek  
Ing. Zbyněk Štech**

Ochrana ovzduší ve státní správě, 9.11.2017, Tábor

# Obsah

1. Význam spotřeby paliv a energií v domácnostech
2. Šetření Energo 2015
3. Srovnání Energo 1997 a 2015
4. Spotřeba paliv a energií v domácnostech
5. Vytápění v domácnostech
6. Vybavenost domácností spotřebiči na vytápění

# Úvod

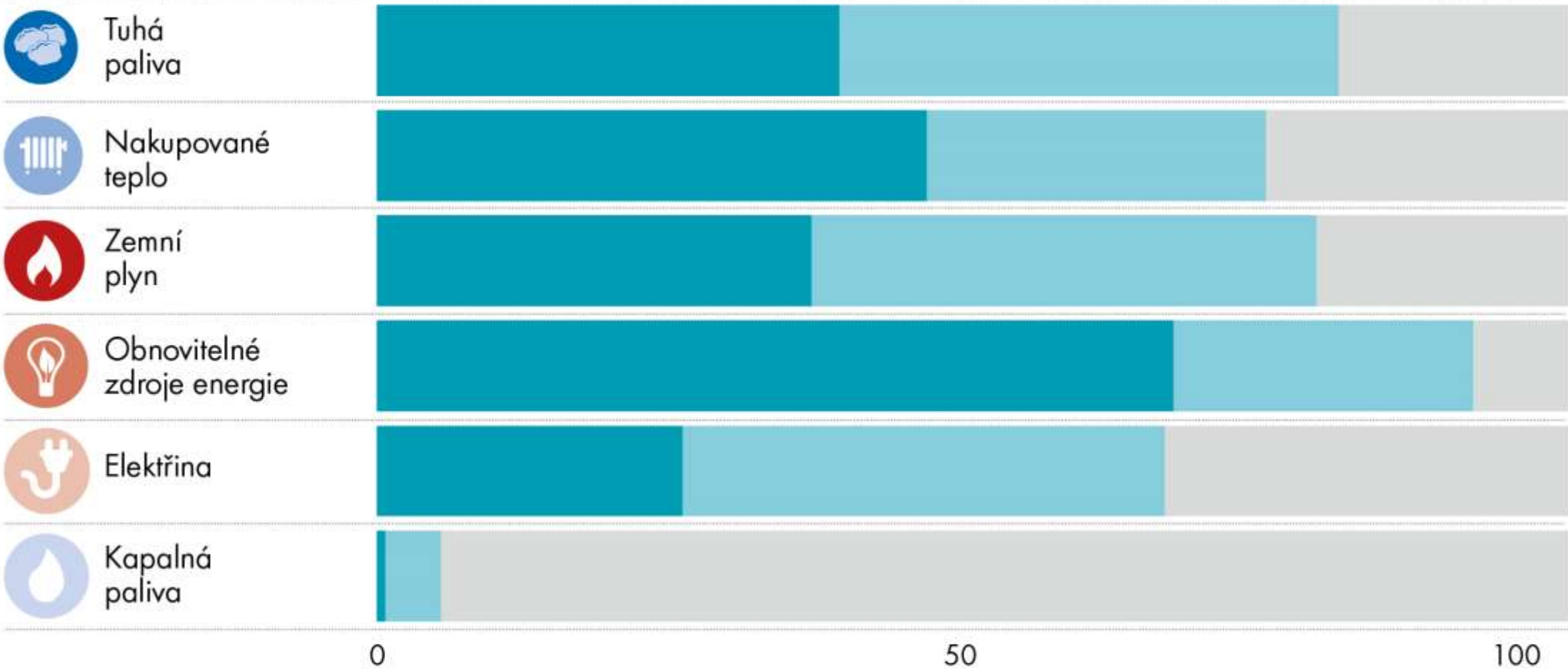
- Sektor domácností v roce 2015 tvořil 16,6 % HDP
- Spotřeba za energie a vodu činila 10,1 % čistých peněžních výdajů domácností
- Spotřebou paliv a energií se zabývá šetření Energo 2015
- Až do 90. let neexistovalo v oblasti spotřeby paliv a energií v domácnostech žádné zvláštní zjišťování
- Šetření Energo je významný zdroj informací, jehož výsledky byly využity pro řadu národních i mezinárodních statistik

# 1. Význam spotřeby paliv a energií v domácnostech

- Domácnosti spotřebují téměř 25 % z celorepublikové spotřeby paliv a energií
- S rozvojem společnosti dochází k neustálému vývoji nejen celkové energetické spotřeby domácností, ale i její struktury
- Domácnosti mění své chování díky řadě faktorů:
  - dostupnost energetických zdrojů
  - rozvoj a přístup k novým technologiím
  - vývoj životní a příjmové úrovně
  - snižováním energetické náročnosti
  - zvyšováním energetické účinnosti
  - snižování emisí

# 1. Význam spotřeby paliv a energií v domácnostech

ROZDĚLENÍ KONEČNÉ SPOTŘEBY ZÁKLADNÍCH KATEGORIÍ PALIV V ČR V ROCE 2015



domácnosti



průmysl



ostatní odvětví

## 2. Šetření Energo 2015

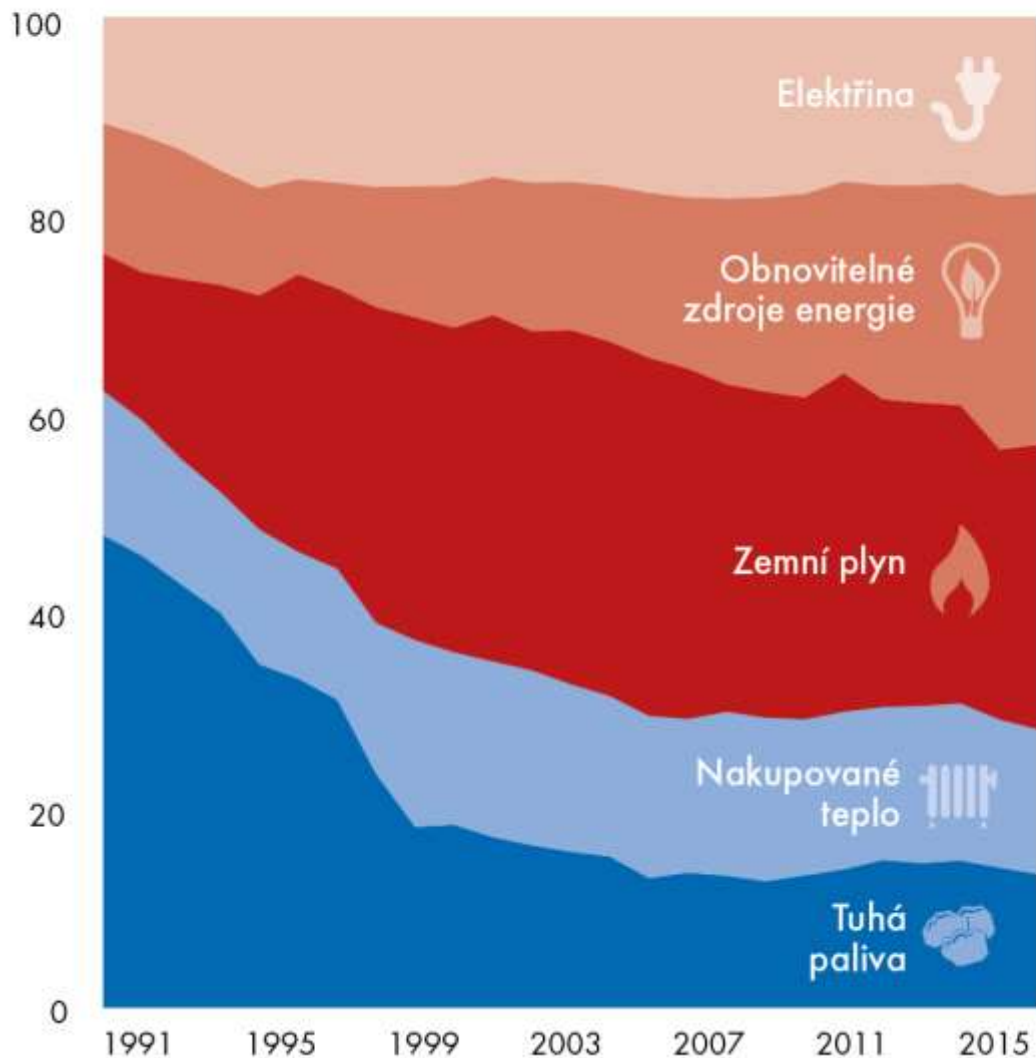
- Výběrové šetření o spotřebě paliv a energií v domácnostech
- Nařízení Evropského parlamentu a rady ES 1099/2008
- V pořadí již třetí šetření, první šetření 1997, druhé 2004
- Sběr dat v období od 7. července 2015 do 15. ledna 2016
- Předmět šetření – bytová domácnost (vzorek přibližně 20 000)
- 14 328 úspěšně vyšetřených domácností (téměř 73 % response)
- Hlavní cíl je získat aktuální údaje o spotřebě paliv a energií v domácnostech podle účelu užití na konkrétní činnost

### 3.Srovnání výsledků Energo 1997 a 2015

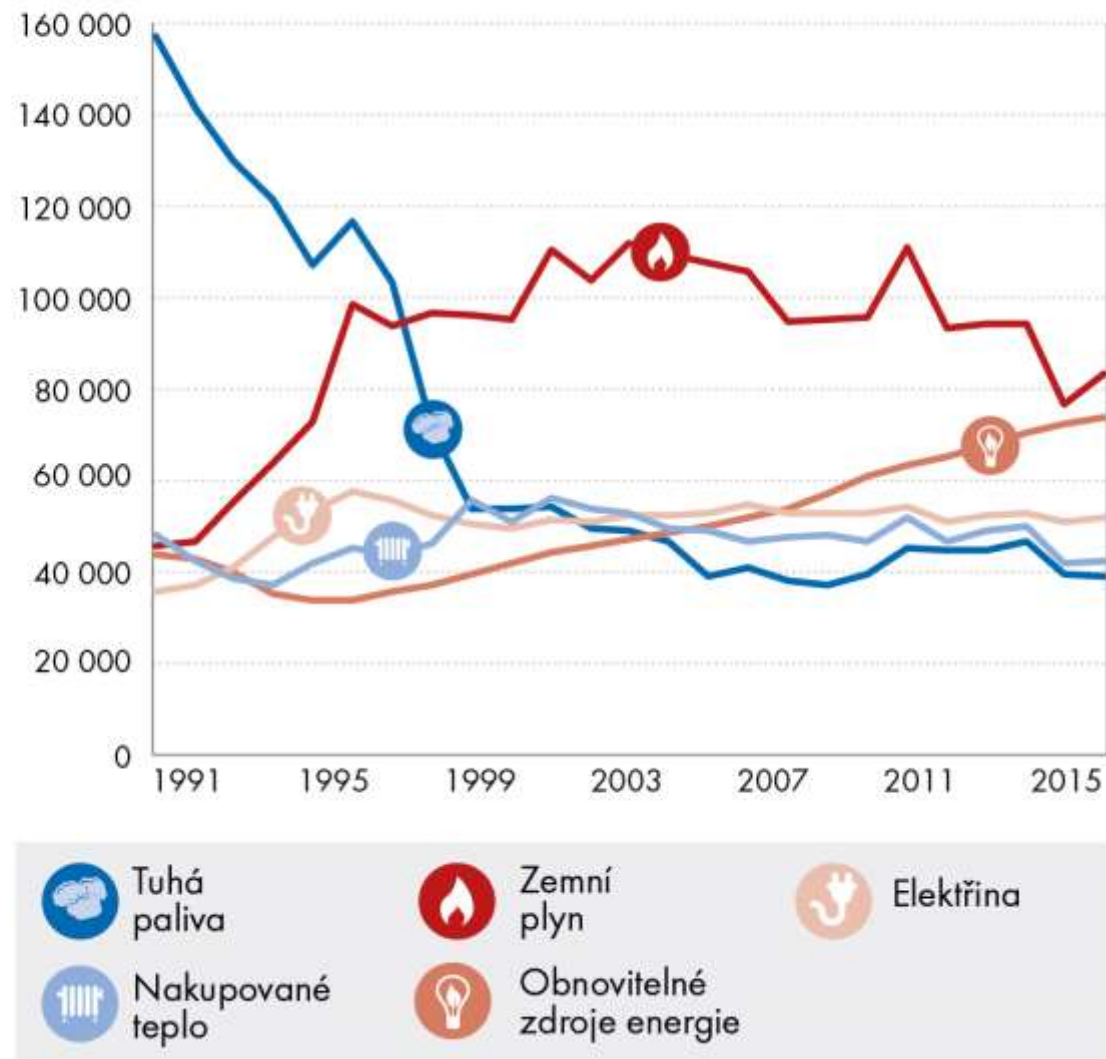
Ukazatel	MJ	Energo 1997	Energo 2015
Průměrná podlahová plocha	m <sup>2</sup>	78,9	83,2
Průměrný počet osob v bytě	Počet	3,0	2,5
Průměrná roční energetická náročnost bytu na vytápění	GJ	73,5	45,7
Vybavenost elektrickým otopným tělesem	%	20,5	9,9
Vybavenost automatickou pračkou	%	74,7	94,4
Vybavenost sušičkou prádla	%	3,3	5,1
Vybavenost myčkou nádobí	%	3,3	36,5
Vybavenost počítačem	%	12,4	71,1

# 4. Spotřeba paliv a energií v domácnostech

KONEČNÁ SPOTŘEBA PALIV A ENERGIÍ  
V DOMÁCNOSTECH V LETECH 1991-2015 (v %)



KONEČNÁ SPOTŘEBA PALIV A ENERGIÍ  
V DOMÁCNOSTECH V LETECH 1991-2015 (v TJ)





# 4. Spotřeba paliv a energií v domácnostech

## KONEČNÁ SPOTŘEBA PODLE ÚČELU UŽITÍ (v %)



Vytápění



Ohřev vody



Vaření



Osvětlení, spotřebiče



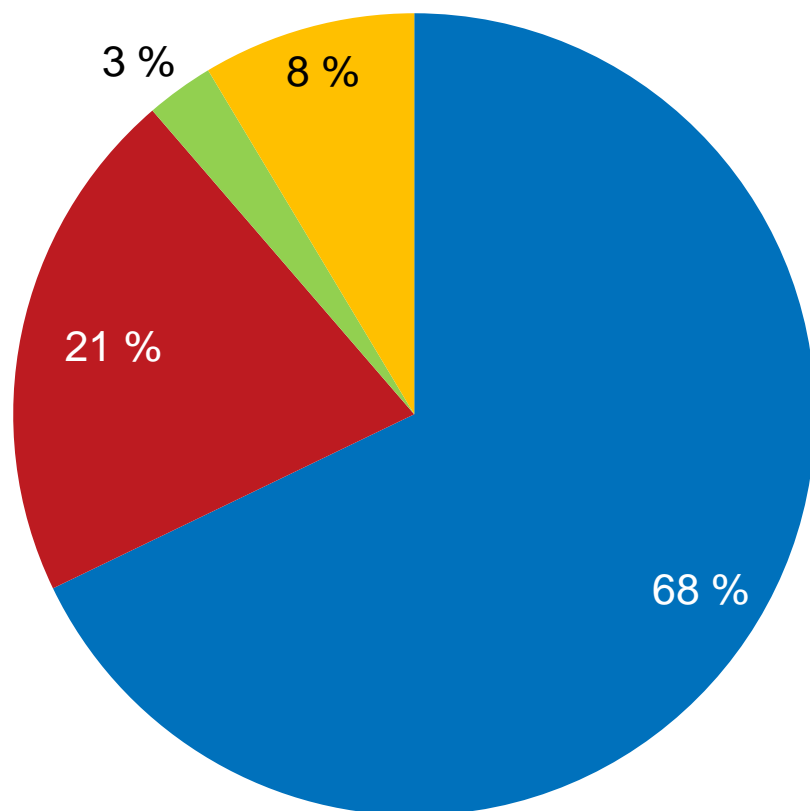
Chlazení



Ostatní užití

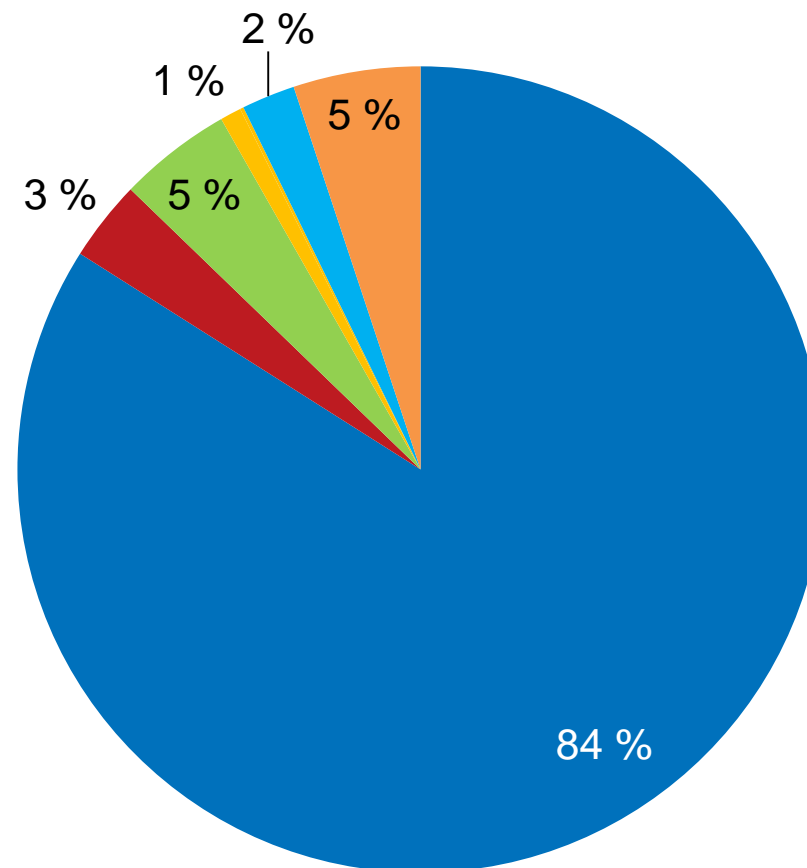
## 4. Spotřeba paliv a energií v domácnostech

Struktura používaných tuhých paliv v domácnostech



■ Hnědé uhlí ■ Černé uhlí ■ Koks ■ Uhelné brikety

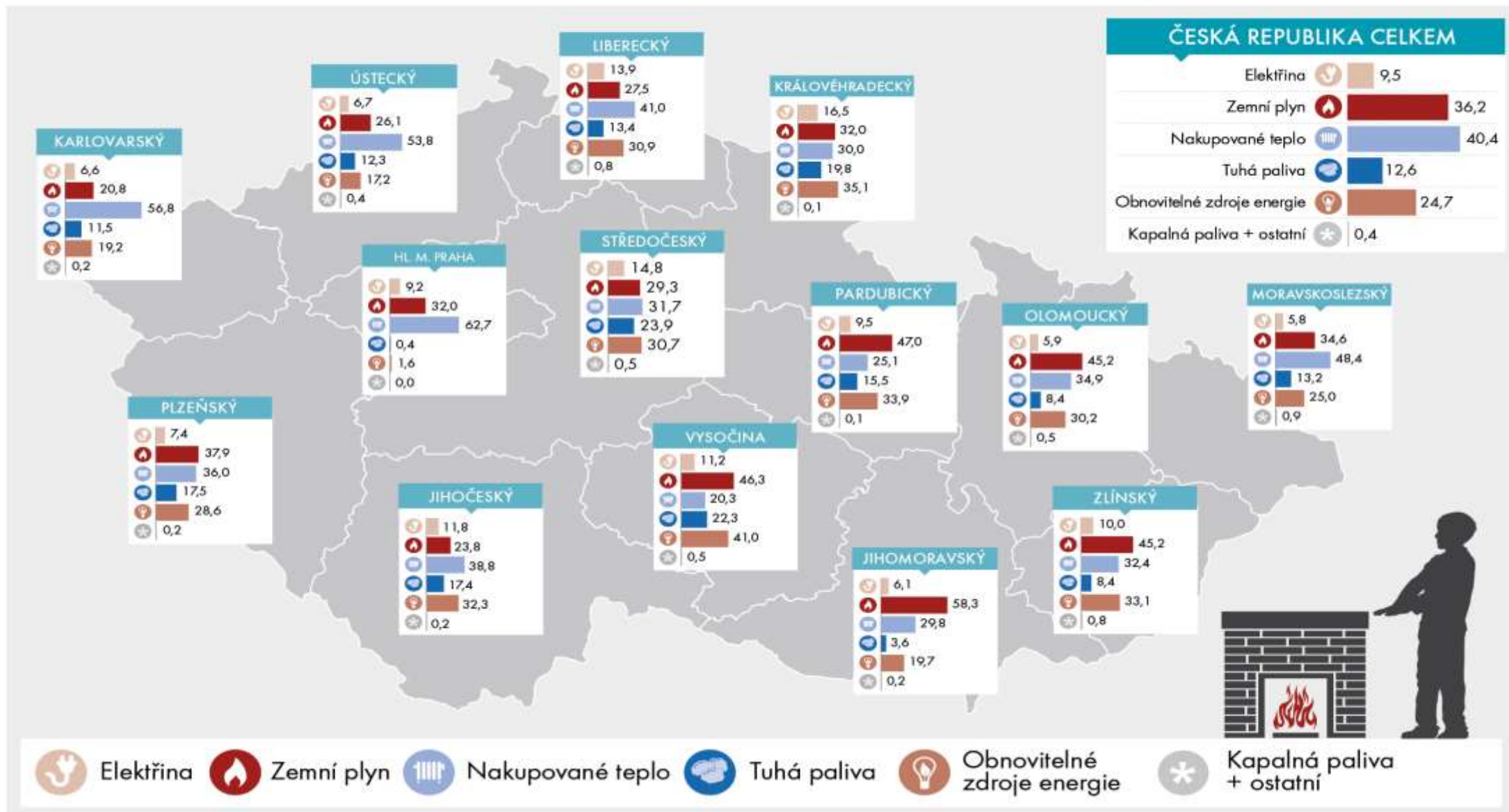
Struktura používaných obnovitelných zdrojů energie v domácnostech



■ Palivové dřevo ■ Tepelné čerpadlo  
■ Solární termický systém ■ Fotovoltaický systém  
■ Dřevěné pelety ■ Dřevěné brikety

# 5. Vytápění v domácnostech

DOMÁCNOSTI PODLE POUŽÍVANÝCH PALIV A ENERGIÍ NA VYTÁPĚNÍ (v %)



# 5. Vytápění v domácnostech

## DOMÁCNOSTI PODLE POČTU POUŽÍVANÝCH PALIV K VYBRANÝM ÚČELŮM



# 5. Vytápění v domácnostech

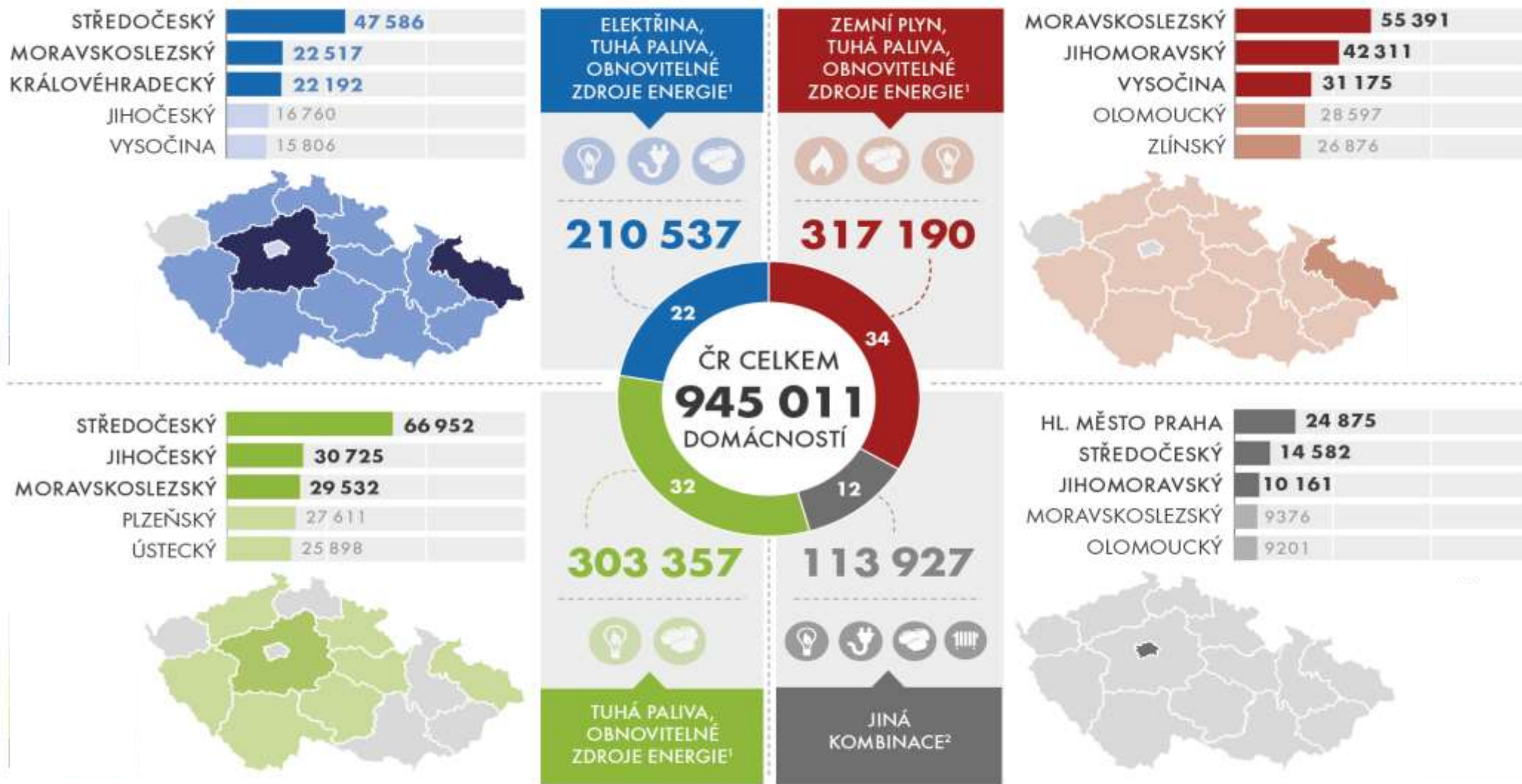
DOMÁCNOSTI VYUŽÍVAJÍCÍ NA VYTÁPĚNÍ POUZE JEDNO PALIVO<sup>1</sup>



1) počet domácností v daném kraji = 100 % | 2) zastoupení paliv v jednotlivých skupinách viz metodika

# 5. Vytápění v domácnostech

## DOMÁCNOSTI VYUŽÍVAJÍCÍ NA VYTÁPĚNÍ VÍCE PALIV A JEJICH NEJČASTĚJŠÍ KOMBINACE

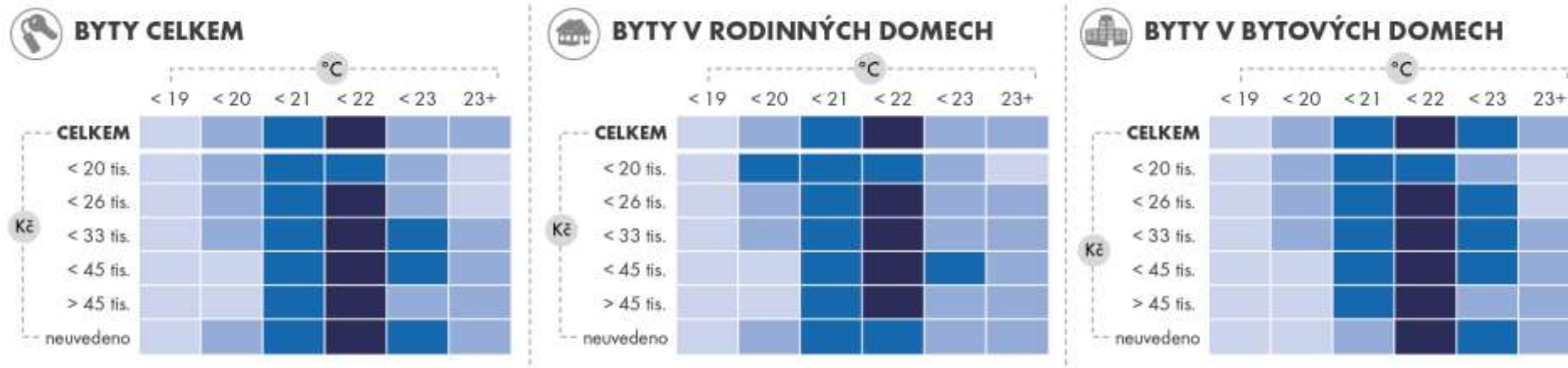


<sup>1)</sup> vysvětlení zkratk paliv a energií viz metodika | <sup>2)</sup> jiné kombinace zahrnují i nakupované teplo

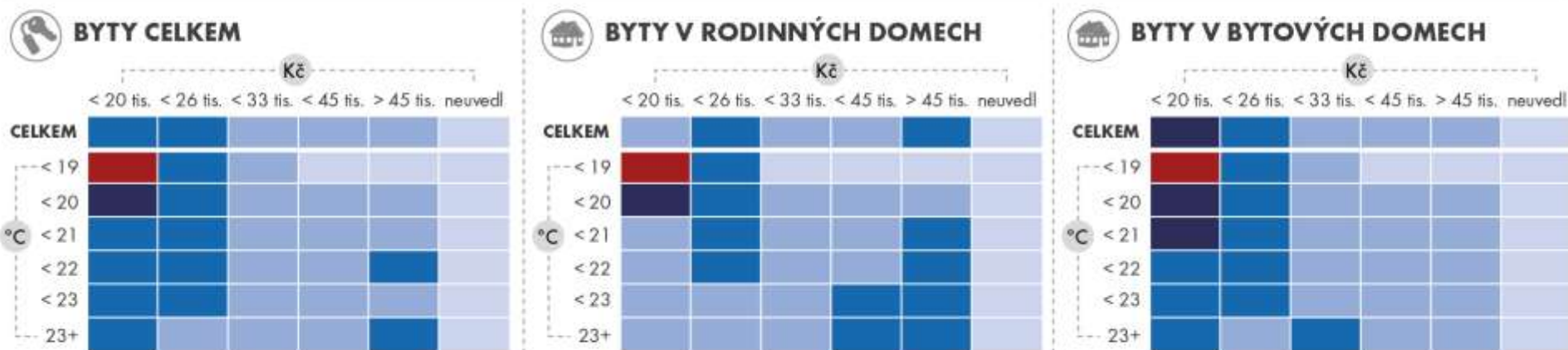
# 5. Vytápění v domácnostech

## ROZDĚLENÍ DOMÁCNOSTÍ PODLE TEPLoty A PŘÍJMOVÝCH SKUPIN

Podíl domácností v příjmových skupinách dle vytápěné teploty

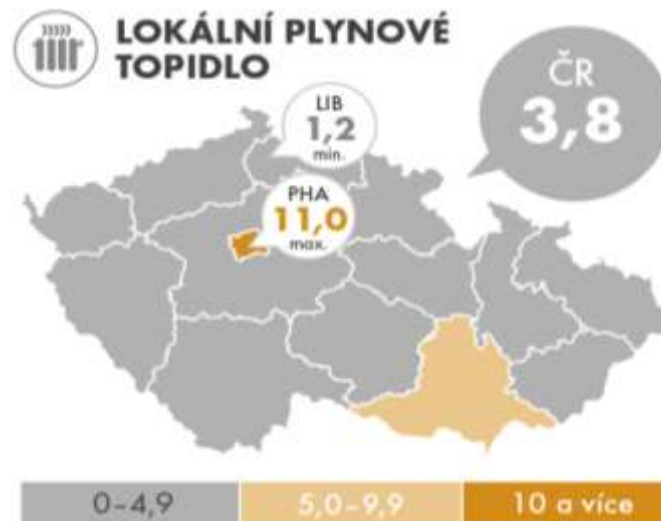
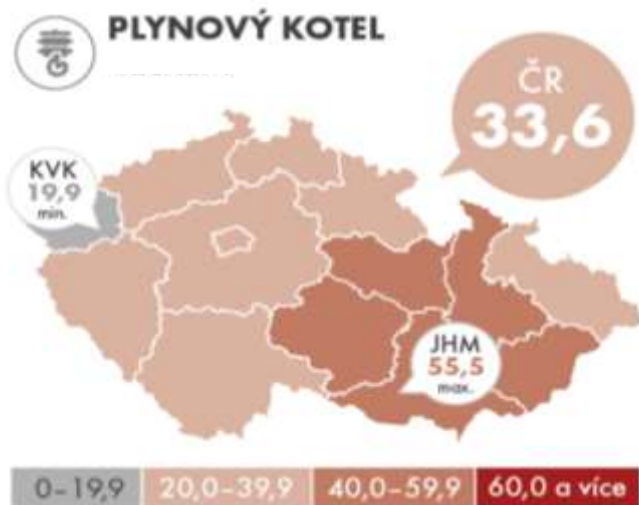
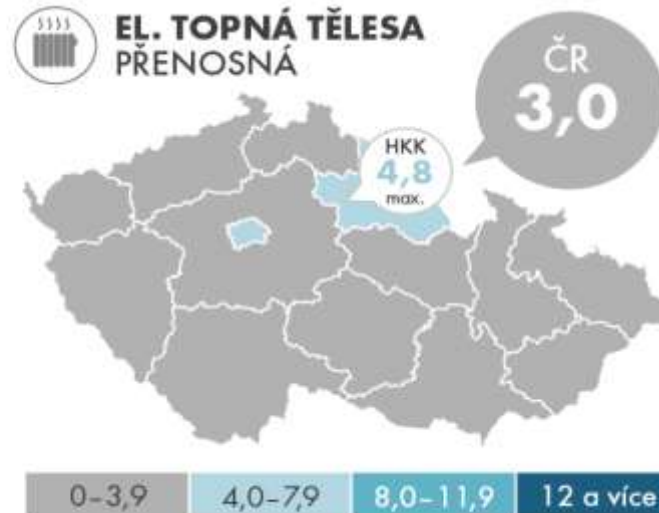
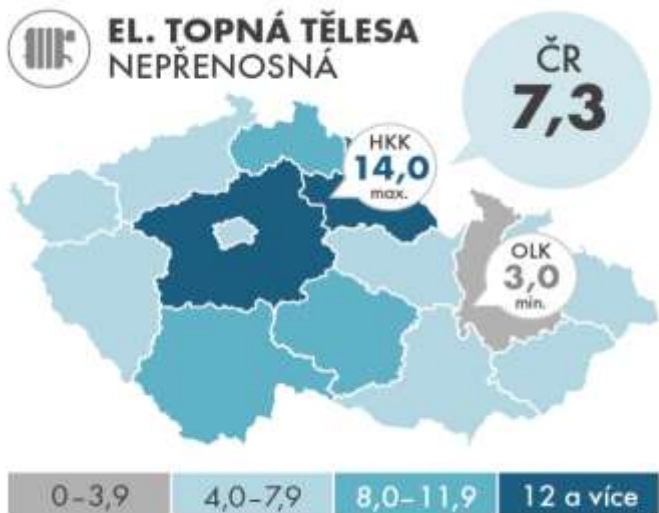


Podíl domácností dle příjmových skupin



% PODÍL 0-10,0 10,1-20,0 20,1-30,0 30,1-40,0 40,1 a více °C TEPLOTA NEJČASTĚJI OBÝVANÉ MÍSTNOSTI V ZIMNÍM OBDOBÍ Kč CELKOVÝ ČISTÝ MĚSÍČNÍ PŘÍJEM DOMÁCNOSTI

# 6. Vybavenost domácností spotřebiči na vytápění





**Děkujeme  
za pozornost**



[HTTPS://WWW.CZSO.CZ/CSU/CZSO/SPOTREBA-PALIV-A-ENERGII-V-DOMACNOSTECH](https://www.czso.cz/csu/czso/spotreba-paliv-a-energi-v-domacnostech)