



„Využití BRO v zemědělství“.

Ing. Michaela BUDŇÁKOVÁ
Ministerstvo zemědělství, Těšnov 17, 117 05 PRAHA 1,
e-mail: budnakova@mze.cz

Strategický cíl MZe z pohledu zachování úrodnosti půd-
uplatňování výstupů ze zpracování BRO (kompostů a
digestátů) - dokument z 12.12.2012 STRATEGIE PRO
RŮST - ČESKÉ ZEMĚDĚLSTVÍ A POTRAVINÁŘSTVÍ V
RÁMCI SPOLEČNÉ ZEMĚDĚLSKÉ POLITIKY EU PO ROCE
2013

- **Dlouhodobě známý problém - degradace půd:**
 - erozní ohrožení půd
 - **vodní eroze** - maximální ztráta půdy v ČR vyčíslena na přibližně **21 mil. tun ornice za rok, což lze vyjádřit jako ztrátu minimálně 4,3 mld. Kč.** Škody vodní erozí vyčíslené na základě odhadu nákladů na odstranění sedimentů a ztráty živin dosahují odhadem ročně více než **10 mld. Kč**
 - **větrná eroze** - silně ohroženo 4 %, celkově 20%
 - **úbytek organické hmoty v půdě;**
 - **utužení půd.....**
- **Jedna z možností řešení problému - dodávání organické hmoty do půdy (statková hnojiva, organická hnojiva, -meziplodiny....)**

Situace v zemědělství v ČR před vstupem do EU:

- vysoká produkce statkových hnojiv - 700 tis. tun čistých živin- 310 tis. tun K, 260 tis. tun N, 130 tis. tun P;
- vysoká produkce organických hnojiv - 4 mil. tun;
- dotační titul v roce 2000 „**Finanční podpora pro užití kompostů**“ v rámci nařízení vlády č. 344/99 Sb., kterým se stanoví podpůrné programy k podpoře mimoprodukčních funkcí zemědělství, k podpoře aktivit podílejících se na udržování krajiny a programy pomoci k podpoře méně příznivých oblastí. Kritériem pro poskytnutí podpory bylo předložení daňového dokladu o nákupu registrovaného kompostu (dle zák. č. 156/1998 Sb., o hnojivech) nebo daňového dokladu o provedení aplikace na objednávku. Výrobci kompostů museli být podle platného zákona registrováni. Státní podpora při hnojení průmyslovými komposty se projevila zájmem o registrované komposty jichž byl nedostatek a řada kompostáren obnovila činnost. Tím byl nastolen trend rozvoje kompostáren v ČR a nárůst výroby kompostů.

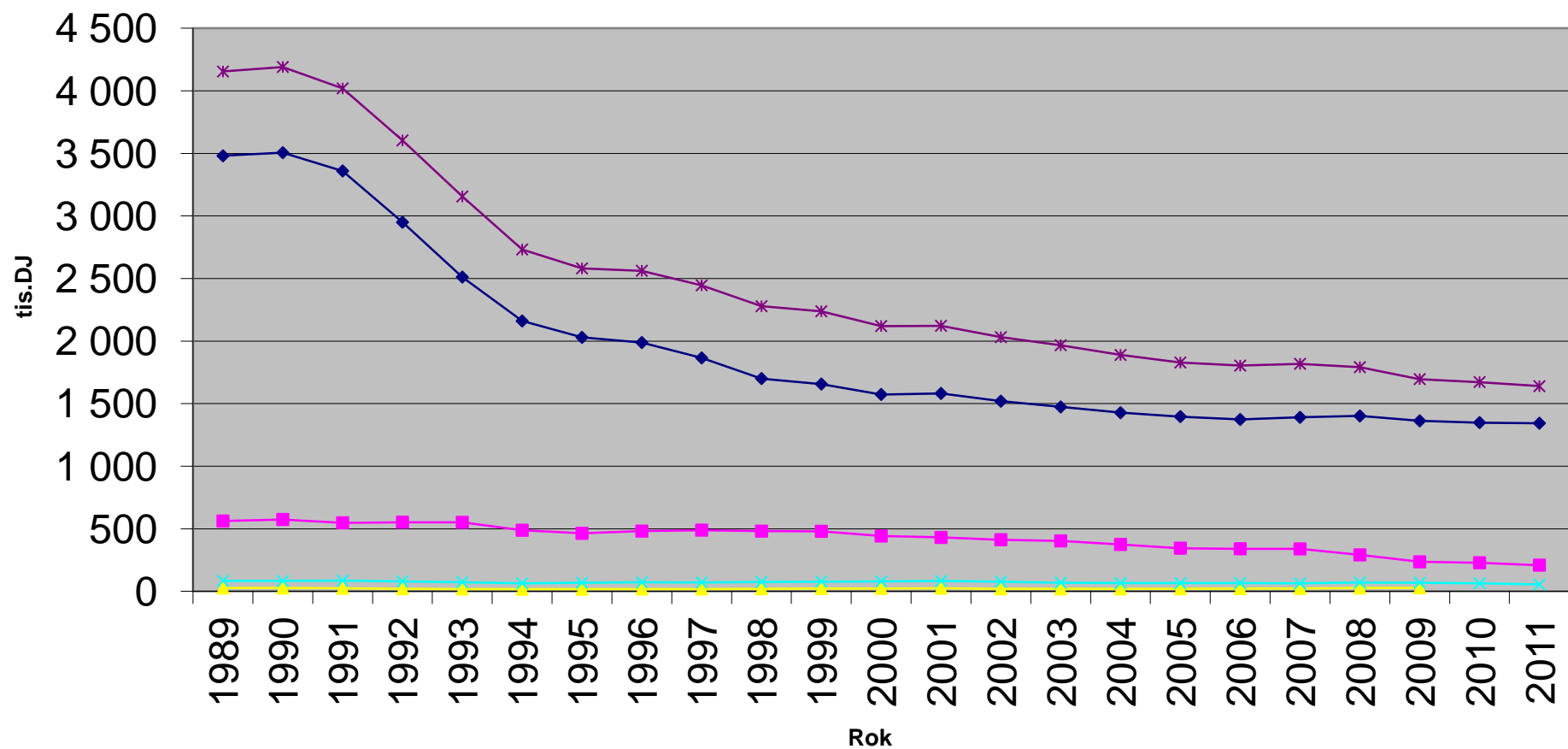
Tento dotační titul byl v roce 2001 zrušen pro neprůhledné a chybné zúřadování (falešné faktury apod.).

Situace v zemědělství v ČR po vstupu do EU:



- Redukce zdrojů organické hmoty v ČR - nízká produkce statkových hnojiv v důsledku snížení stavů hospodářských zvířat;
- nízká produkce organických hnojiv cca 500 tis.tun za rok.
- žádné dotace pro výrobu a používání organických hnojiv
- v rámci Operačních programů Zemědělství a Ministerstva životního prostředí podporována **výstavba a rekonstrukce kompostáren**
- **výstavba kompostáren** podpořena z OPŽP, prioritní osa 4 (Dotace pro odpadové hospodářství a odstraňování starých ekologických zátěží), oblast podpory 4.1. Zkvalitnění nakládání s odpady).
- Program rozvoje venkova MZe na období 2007-2013
Osa I.1.1 Modernizace zemědělských podniků-peletovací linky a kotelny na biomasu.

Vývoj stavů hospodářských zvířat, tis. DJ



- ◆ Skot, tis. DJ
- Prasata, tis. DJ
- ▲ Koně, tis. DJ
- × Drůbež, tis. DJ
- Hosp.zvířata celkem, tis. DJ

Množství BRKO ukládaného na skládky v roce 1995 a přípustná množství BRKO k uložení na skládku v cílových letech 2010, 2013, 2020



Rok	1995	2010	2013	2020
BRKO(t/rok)	1 530 000	1 147 000	65 000	535 000

Množství BRKO, které by mělo být odkloněno od uložení na skládky v roce 2010 oproti množství skládkovaného BRKO v roce 2006 (1 425 tis. t) je cca 280 tis. t, v roce 2013 cca 660 tis. t a v roce 2020 cca 890 tis. t. **potenciál pro výrobu kompostů**

Stávající situace

Počet kompostáren rok 2006	Počet kompostáren rok 2013	Celková kapacita kompostáren (t)	Množství vyprodukovaného kompostu (t)
120	460	2 180 000	1 000 000

Problémem - Potřeba kompostů v zemědělství je o 100% vyšší než stávající produkce - jdou všechny vyprodukované komposty na zemědělskou půdu???

Argument proč nelze zemědělcům uložit povinnost používat komposty - **nerovnoměrné rozmístění kompostáren v ČR** - v některých oblastech chybí.



Provozovna funguje
Provoz bude zahájen
Provoz přerušen
Informace neověřeny
Substráty a hnojiva
Ve stádiu projektu

Základní problémy a úkoly při ochraně ZPF před erozí pomocí využití kompostů z BRO

- **Problematiku ochrany půdy řeší dva rezorty**
- MŽP (zákon o ochraně ZPF, zákon o odpadech), plošný dopad, vyšší právní síla... **chybí prováděcí předpisy - "protierozní vyhláška"**
- MZe zákon o rostlinné výrobě - SAPS, GAEC.....parciální dopad - nižší právní síla.....
- Řada dohod mezi MZe a MŽP za posledních 10 let (v rámci OP - podpora výstavby zařízení na zpracování BRO, národní dotační tituly, GAEC a pod) - výsledek ????
- Potřeba kompostů v zemědělství je o 100% vyšší než stávající produkce. Nelze zemědělcům uložit povinnost používat komposty.
- Ekonomicky vyhodnotit navrhovaná opatření pro snížení eroze a zlepšení půdní retence v rámci České republiky - včetně plošného zabezpečení produkce organických hnojiv-kompostů.



Úkoly do budoucna pro MZe:

- Ekonomicky vyhodnotit navrhovaná opatření pro snížení eroze a zlepšení půdní retence v rámci České republiky.
- Na základě stávajících erozních map a map půd se sníženou retenční schopností určit pro jednotlivé regiony v České republice množství a druh organické hmoty, které bude potřebné pro zlepšení sledovaných vlastností půd.
- Vyhodnotit a kvantifikovat vliv zapravení organické hmoty do půdy na snížení ztráty půdy vodní erozí.
- Vyhodnotit a kvantifikovat vliv zapravení organické hmoty do půdy na retenční a infiltrační schopnost půdy.

GAEC Standardy dobrého zemědělského a environmentálního stavu platné od roku 2010

GAEC č.1 - Žadatel na půdním bloku, popřípadě jeho dílu s druhem zemědělské kultury orná půda, jehož průměrná sklonitost přesahuje 7° zajistí po sklizni plodiny založení porostu následné plodiny, nebo uplatní alespoň jedno z níže uvedených opatření:

-strniště sklizené plodiny je ponecháno na půdním bloku, popřípadě jeho dílu minimálně do 30.listopadu, nebo půda zůstane zorána, popřípadě podmíněna za účelem zasakování vody minimálně do 30.listopadu.

Komentář- ponechání strniště sklizené plodiny na půdním bloku, jehož průměrná sklonitost přesahuje 7° minimálně do 15. února kalendářního roku v němž má být podpora poskytnuta je méně vhodné po sklizni zrnin, kdy je zpravidla povrch půdy utužený, který napomáhá rychlému odtoku vody a vede k nedostatečnému zasakování vodních srážek do spodních vrstev půdy,

Komentář ustanovení č. 2 lze akceptovat v plném rozsahu podmínka i orba napomáhají zasakování do půdy a přispívají ke zvyšování retence vody v krajině

U GAEC 1 je navrhováno zaměření standardu na opatření vůči větrné erozi a tato možná změna by mohla být předmětem dalších jednání.

GAEC Standardy dobrého zemědělského a environmentálního stavu platné od roku 2010



GAEC č.2- Žadatel na ploše půdního bloku, popř. jeho dílu, označené v evidenci půdy jako silně erozně ohrožená, zajistí, že se nebudou pěstovat širokořádkové plodiny kukuřice, brambory, řepa, bob setý, sója a slunečnice. **Komentář:** V současném LPIS jsou již dnes vedeny pozemky se svahovitostí nad 7° s oznámením uživatelům produkčních půdních bloků, že je zakázáno setí a sázení rizikových kultur.

-Porosty obilnin a řepky olejné na těchto plochách budou zakládány s využitím půdoochranných technologií, zejména setí do mulče, nebo bezorebné setí. V případě obilnin nemusí být dodržena podmínka půdoochranných technologií při zakládání porostů pouze v případě, že budou pěstovány s podsevem jetelovin. **Komentář:** V současné době již tyto technologie existují a uvedené způsoby bývají praktikovány

-Od roku 2011 na půdních blocích vedených v kategorii půd mírně erozně ohrožených je nutno zakládat porosty kukuřice, brambor, řepy, bobu setého, sóji a slunečnice pouze s využitím půdoochranných technologií, zejména setí a sázení do mulče, nebo bezorebné setí.

Komentář: Dodržování těchto podmínek v případě sázení brambor je velmi problémové, neboť jejich velkoplošné produkční pěstování ve specializovaných zemědělských podnicích je založeno na technologii odkameňování. **GAEC 2 by se mohly zpřísnit podmínky v návaznosti na povodně 2013 a to alespoň částečným zrealněním ploch silně erozně ohrožených (SEO) a mírně erozně ohrožených (MEO) z 11% alespoň na 36%.**

GAEC Standardy dobrého zemědělského a environmentálního stavu platné od roku 2010



GAEC č.3- Žadatel o dotace (SAPS) na minimálně 20% jím užívané výměry s druhem zemědělské kultury orná půda, vztažené k celkové výměře tohoto druhu kultury užívané k 31.5. příslušného kalendářního roku v evidenci půdy, zajistí každoročně:

a) aplikování tuhých statkových hnojiv, nebo tuhých organických hnojiv v min.dávce 25 tun na hektar, s výjimkou tuhých statkových hnojiv z chovu drůbeže, kde je minimální dávka stanovena na 4 tuny na ha. Při plnění podmínky zapravením ponechaných produktů při pěstování rostlin (např. slámy) podle jiného právního předpisu není stanovena minimální dávka **nebo**

b) pokrytí tohoto % výměry, popřípadě jeho odpovídající části, v termínu minimálně od 31. 5. do 31. 7. příslušného kalendářního roku porostem jedné z následujících plodin, popřípadě jejich směsí: jeteloviny, vikev huňatá, vikev panonská, vikev setá, bob polní, lupina modrá, hrách setý.

Účel - Zachovat úroveň organických složek půdy, zajistit návratnosti živin do půdy a tím zvyšovat půdní úrodnost a příznivě ovlivňovat vodní režim půdy.

Řešení. Využívání organických hnojiv, které zajistí nejkvalitnější OL !!!!
Předmětem k diskusi - vypuštění podmínky zapravení slámy jako posklizňového zbytku a stanovení střídání hnojených ploch.

Závěr:



Je třeba vytvořit funkční systém, který by spočíval v tlaku na zvýšení poplatků za skládkování BRO (zákon o odpadech), vylepšení ekonomiky kompostáren, podmínka, aby komposty z BRO končily na zemědělské půdě a zvýhodnění zemědělců využívajících komposty.

Dotace pro zemědělce na používání kompostů nejsou reálné vzhledem k zisku který toto odvětví dlouhodobě vytváří:

/Rok 2013 odhad 14 mld. Kč.;rok 2012 16 mld.Kč.,rok 2011 17 mld. Kč., rok 2010 7,7 mld., Kč.

Vytvořit motivaci k hnojení kompostem.

-SNÍŽENÍ CEN KOMPOSTŮ (V SOUČASNOSTI 500-1000 Kč/t.)

-NAROVNÁNÍ VLASTNICKÝCH VZTAHŮ K PŮDĚ- (80% ZEMĚDĚLSKÉ PŮDY JE PRONAJATO);

-ZPŘÍSNĚNÍ POVINNOST V RÁMCI GAEC, ZEJMÉNA V EROZNĚ OHROŽENÝCH OBLASTECH;

-ZVÝŠENÁ OSVĚTA A ZLEPŠENÍ MARKETINKU ORGANICKÝCH HNOJIV;

-ZAPOJENÍ ZEMĚDĚLCŮ DO SYSTÉMU KOMPOSTOVÁNÍ BRO.