

# Aktivity Ministerstva životního prostředí k omezení negativních vlivů dopravy na kvalitu ovzduší

Jiří Hromádko

Ministerstvo životního prostředí

Ministerstvo životního prostředí  
Vršovická 65, 100 10 Praha 10  
Česká republika

[www.mzp.cz](http://www.mzp.cz)



# Kvalita ovzduší v ČR

- V 70. a 80. letech patřila kvalita ovzduší v některých regionech ČR k nejhorším v celé střední Evropě.
- Po roce 1989 byla zavedena řada opatření ke snížení znečišťování ovzduší zejména z energetiky a dalších průmyslových odvětví a díky tomu došlo k poklesu znečištění ovzduší.
- V posledních letech se však trend zlepšování kvality ovzduší zastavil.
- Vyrůstá podíl emisí znečišťujících látek **z dopravy** a z lokálních topenišť.



# Strategické dokumenty pro zlepšování kvality ovzduší

- Pro zlepšování kvality ovzduší zpracovalo MŽP Národní program snižování emisí ČR a dále pak Programy zlepšování kvality ovzduší.
- Dokumenty obsahují soubor opatření jak na národní (NPSE) tak místní (PZKO) úrovni, které by měly přispět ke zlepšení kvality ovzduší.
- NPSE obsahuje celkem 23 prioritních opatření ke snížení emisí. Nejvíce opatření je směřováno do sektoru dopravy. Jednotlivá opatření mají své gestory, termín plnění a uvedený způsob implementace opatření.
- Mimo NPSE byl přijat Národní akční plán čisté mobility.



# Novela zákona č. 565/1990 Sb., o místních poplatcích

- Zákon obsahuje možnost obcím vybírat poplatek za povolení k vjezdu s motorovým vozidlem do vybraných částí měst, do kterých je jinak vjezd zakázán příslušnou dopravní značkou.
- Maximální výše poplatku činila 20 Kč/den a od roku 1990 nebyla navýšena. Výše poplatku byla mnohdy nižší než parkovné vybírané na vyhrazených parkovištích.

Rok	Průměrná roční inflace (%)	Teoretická výše poplatku po zahrnutí inflace (Kč)
1991	56,6	<b>31,32</b>
1995	9,1	<b>50,45</b>
2000	3,9	<b>69,93</b>
2005	1,9	<b>78,16</b>
2010	1,5	<b>89,74</b>
2015	0,3	<b>96,46</b>



# Novela zákona č. 565/1990 Sb., o místních poplatcích

- Z ČSU bylo zjištěno, že průměrná hodinová sazba parkovného za osobní vozidlo v roce 2015 činila 21,24 Kč.
- Pro vytvoření motivační funkce pro většinu dne bylo navrženo poplatek navýšit na max. 200 Kč/den. Novela zákona nabyla účinnost 1. dubna 2017.



# Analýza možnosti zavedení opatření k podpoře nákupu vozidel šetrných k životnímu prostředí

- Analýza byla zpracována v úzké spolupráci s Centrem pro otázky životního prostředí Univerzity Karlovy.
- Cílem analýzy bylo vyhodnocení možnosti zavedení opatření k podpoře nákupu osobních vozidel šetrných k životnímu prostředí formou bonusů a malusů.
- Pomocí bonusů na pořízení „nízkoemisních“ vozidel a malusů na pořízení „vysokoemisních“ vozidel by měli být kupující motivováni pořizovat úspornější a ekologičtější vozidla, zprostředkovaně by tento systém měl stimulovat i obnovu vozového parku.



# Analýza možnosti zavedení opatření k podpoře nákupu vozidel šetrných k životnímu prostředí

- Analýza rozpracovala dvě varianty sazeb malusu. První pouze podle emisí CO<sub>2</sub>, druhá zohlednila i plnění norem EURO.
- V případě bonusů analýza vyhodnotila několik scénářů výše podpory pro vozidla s emisemi do 60 gCO<sub>2</sub>/km.
- K rozvoji nízkoemisních vozidel by přispěla varianta 1b a 2, přičemž varianta 2 by navíc omezila dovoz starých vozidel.
- Ve variantě 2 by došlo k nárůstu elektrických vozidel o 16 tis. a plug-in hybridních vozidel o 50 tis. do roku 2023.
- Dodatečné snížení celkových výfukových emisí nad úroveň odpovídající přirozené obnově vozového parku by mohlo činit až 6 % u oxidů dusíku a téměř 11 % u prachových částic.



# Analýza možnosti zavedení opatření k podpoře nákupu vozidel šetrných k životnímu prostředí

## Uvažované sazby malusů

emise (gCO <sub>2</sub> /km)			sazby (v Kč)			
od	do	pásmo	Varianta 1a	Varianta 1a diesel	Varianta 1b	Varianta 1b diesel
0	20	A	0	0	0	0
21	60	B	0	0	0	0
61	100	C	0	0	0	0
101	120	D	0	0	0	0
121	125	E	0	0	0	0
126	130	F	0	3 000	0	0
131	135	G	3 000	4 000	0	0
136	140	H	4 000	5 000	0	10 000
141	145	I	5 000	6 000	10 000	20 000
146	150	J	6 000	8 000	20 000	40 000
151	160	K	8 000	10 000	40 000	60 000
161	170	L	10 000	15 000	60 000	80 000
171	185	M	15 000	20 000	80 000	100 000
186	200	N	20 000	30 000	100 000	120 000
201	a více	O	30 000	40 000	120 000	150 000

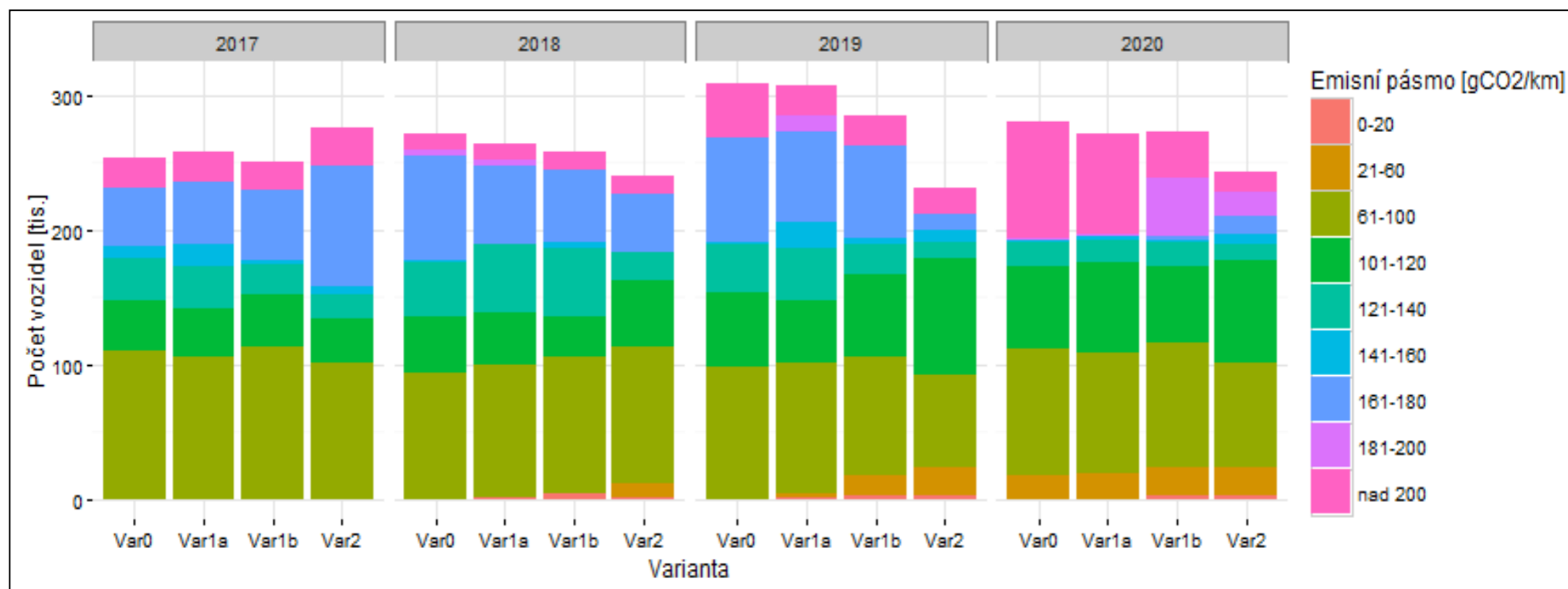
Ve variantě 2 bylo k malusu přičteno u vozidel EURO 3 3 tis. Kč, u EURO 2 5 tis. Kč a u vozidel EURO 1 a nižší 10 tis. Kč.



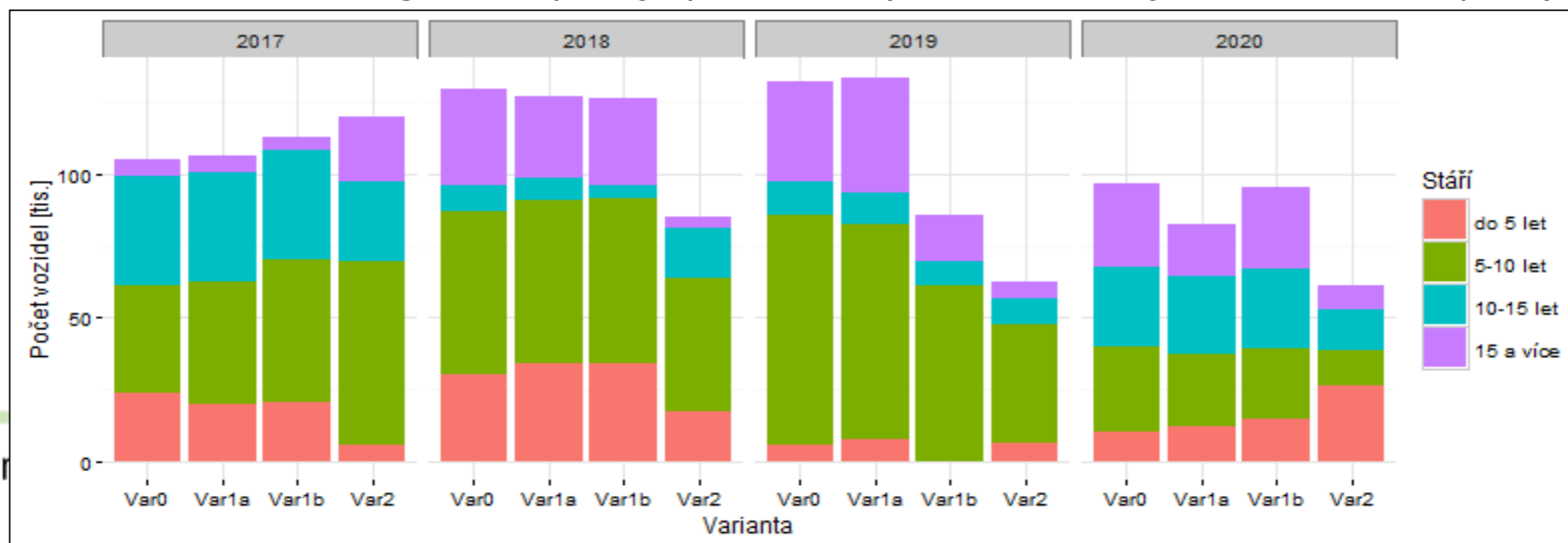


# Analýza možnosti zavedení opatření k podpoře nákupu vozidel šetrných k životnímu prostředí

Predikovaný emisní profil nově registrovaných vozidel (verze „EV klesající“, scénář ev170ph33)

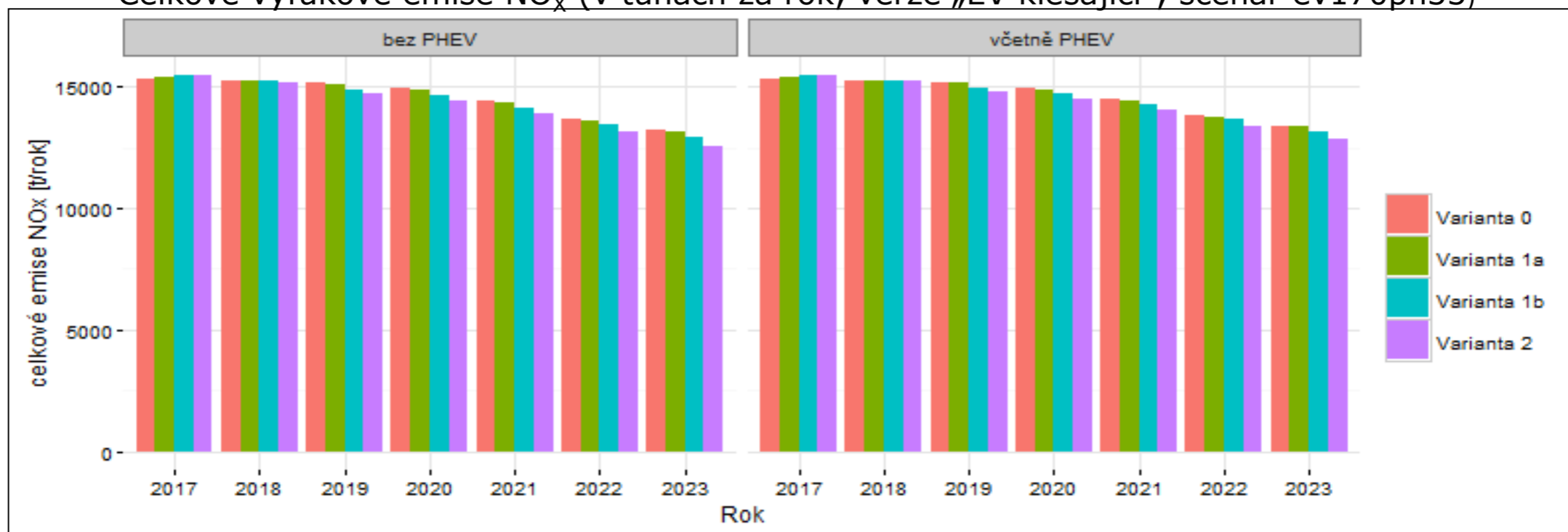


Věkové složení nově registrovaných ojetých vozidel (verze „EV klesající“, scénář ev170ph33)

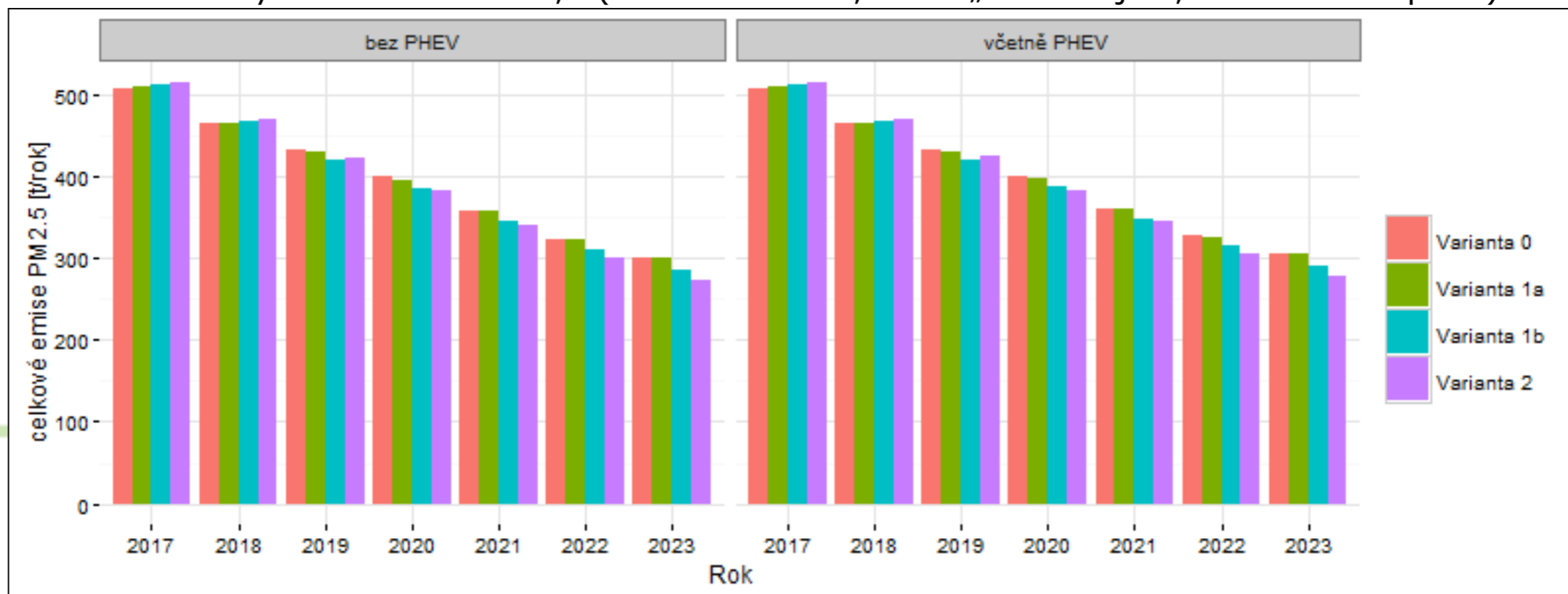


# Analýza možnosti zavedení opatření k podpoře nákupu vozidel šetrných k životnímu prostředí

Celkové výfukové emise NO<sub>x</sub> (v tunách za rok, verze „EV klesající“, scénář ev170ph33)



Celkové výfukové emise PM<sub>2,5</sub> (v tunách za rok, verze „EV klesající“, scénář ev170ph33)



# Pořizování vozidel s alternativním pohonem veřejnými zadavateli

- Závazek státní správy na obměnu vozového parku za vozidla s alternativním pohonem je zakotven pouze v usnesení k NPSE. Usnesení není právně závazné.
- Jedinou relevantní právní úpravou dotýkající se této problematiky je nařízení vlády č. 173/2016 Sb., které veřejnému zadavateli stanoví podmínky jednotlivých veřejných zakázek na pořízení vozidel.
- MŽP spolu s MD a MPO iniciovalo novelu nařízení, která by obsahovala určitý závazný podíl vozidel s alternativním pohonem v rámci každé veřejné zakázky.



# Pořizování vozidel s alternativním pohonem veřejnými zadavateli

- MMR na podzim 2016 vytvořilo k novele pracovní skupinu  
Členy jsou MMR, MD, MŽP, MPO, ČPS, Asociace LPG, ČEZ, SDA a AutoSap.
- MŽP navrholo, aby novela nařízení vlády stanovila požadavek, aby alespoň 25 % vozidel z každé veřejné zakázky bylo s alternativním pohonem.
- Za vozidlo s alternativním pohonem je považováno:
  - Čistě elektrické vozidlo
  - Vozidlo na zemní plyn a zkapalněný ropný plyn
  - Hybridní a plug-in hybridní vozidlo
  - Vozidlo na čisté či vysokoprocentní biopalivo
  - Vozidlo na vodík



# Pořizování vozidel s alternativním pohonem veřejnými zadavateli

## Příklad stanovení celkových nákladů na pořízení a provoz vozidla

Mini vozidla		Hyundai i10		CitiGo		VW - up		
Druh pohonu		Benzín	LPG	Benzín	CNG	Benzín	CNG	Elektro
Pořizovací cena vozidla	Kč	239 990	279 900	207 900	284 900	254 900	302 900	639 900
Plánovaný počet let provozování	10 let	10	10	10	10	10	10	10
Průměrný počet ročně ujetých kilometrů	20 000 km	20 000	20 000	20 000	20 000	20 000	20 000	20 000
Spotřeba paliva	l(m <sup>3</sup> ,kWh)/100 km	4,7	6,5	4,4	4,5	4,4	4,1	11,7
Minimální cena paliva	Kč/l(m <sup>3</sup> ,kWh)	31	13	31	18	31	18	2
Maximální cena paliva	Kč/l(m <sup>3</sup> ,kWh)	37	17	37	22	37	22	4
Náklady na spotřebované palivo při min. ceně paliva	Kč/životnost	291 400	169 000	272 800	162 000	272 800	147 600	46 800
Náklady na spotřebované palivo při max. ceně paliva	Kč/životnost	347 800	221 000	325 600	198 000	325 600	180 400	93 600
Předpokládané servisní náklady	Kč/životnost	90 000	117 000	90 000	117 000	90 000	117 000	15 000
Součet nákladů při min ceně paliva	Kč	621 390	565 900	570 700	563 900	617 700	567 500	701 700
Součet nákladů při max. ceně paliva	Kč	677 790	617 900	623 500	599 900	670 500	600 300	748 500
Rozdíl nákladů při min. ceně paliva rozdíl k BA	Kč		<b>-55 490</b>		<b>-6 800</b>		<b>-50 200</b>	<b>84 000</b>
Rozdíl nákladů při max. ceně paliva rozdíl k BA	Kč		<b>-59 890</b>		<b>-23 600</b>		<b>-70 200</b>	<b>78 000</b>



# Finanční podpora z Národního programu Životní prostředí

## IROP (MMR)

- Podpora nákupu CNG a elektro busů a elektrických kolejových vozidel
- Příjemci:
  - veřejné DP

## OPD (MD)

- Podpora veřejné infrastruktury plnicích/dobíjecích stanic pro EV, CNG LNG a vodík
- Příjemci:
  - provozovatelé stanic

## OPPIK (MPO)

- Podpora nákupu EV a pořízení dobíjecích stanic
- Příjemci:
  - podniky mimo Prahu

## NPŽP (MŽP)

- Podpora nákupu EV, PHEV a CNG
- Příjemci:
  - obce
  - kraje
  - organizace jimi zřízené
- Osvěta čisté mobility



# Finanční podpora z Národního programu Životní prostředí

## Podpora vozidel s alternativním pohonem

- Výzva č. 13/2016 na nákup vozidel na alternativní pohon v obcích a krajích
  - Oblast podpory: elektromobily, hybridní vozidla a vozidla na CNG
  - podpořen nákup 178 elektromobilů, 7 hybridních vozidel a 80 vozidel na CNG
- Výzva č. 21/2017 na nákup vozidel na alternativní pohon v obcích a krajích
  - Oblast podpory: elektromobily, hybridní vozidla a vozidla na CNG
  - Alokace 100 mil. Kč. Příjem žádostí od 1. 11. 2017 do 27. 9. 2018



# Finanční podpora z Národního programu Životní prostředí

## Osvěta čisté mobility

- Výzva č. 2/2015 Osvětové projekty z oblasti čisté mobility
  - Cíl výzvy: informačně vzdělávací kampaně z oblasti čisté mobility (alternativní pohony, veřejná doprava, nemotorová doprava, carsharing, bikesharing)
  - Podpořeny projekty v 16 statutárních městech
- Výzva č. 11/2017 Osvětové projekty z oblasti čisté mobility
  - Cíl výzvy: Poskytování informací o výhodách nemotorové dopravy, MHD, alternativních pohonech, carsharingu a bikesharingu
  - Alokace 20 mil. Kč. Příjem žádostí od 12. 9. 2017 do 31. 1. 2018





# Finanční podpora z Národního programu Životní prostředí

## Zavádění nízkoemisních zón

- Výzva č. 2/2016 Zavádění nízkoemisních zón v obcích
  - Oblast podpory: zpracování studií proveditelnosti pro zavedení nízkoemisních zón
  - Podpořeno zpracování studií proveditelnosti v Brně, Písku a Ostravě (studie by měly být zpracované do konce roku 2017)
- Výzva č. 9/2017 Zavádění nízkoemisních zón v obcích
  - Oblast podpory: zpracování studií proveditelnosti regulačního řádu, zpracování studií proveditelnosti pro zavedení nízkoemisních zón, zpracování Plánů udržitelné městské mobility
  - Alokace 10 mil. Kč. Příjem žádostí od 5. 5. 2017 do 27. 9. 2017



**Děkuji za pozornost**

Ministerstvo životního prostředí

Ministerstvo životního prostředí  
Vršovická 65, 100 10 Praha 10  
Česká republika

[www.mzp.cz](http://www.mzp.cz)

