

Hodnotenie stavu útvarov povrchových vôd v povodí rieky Slaná

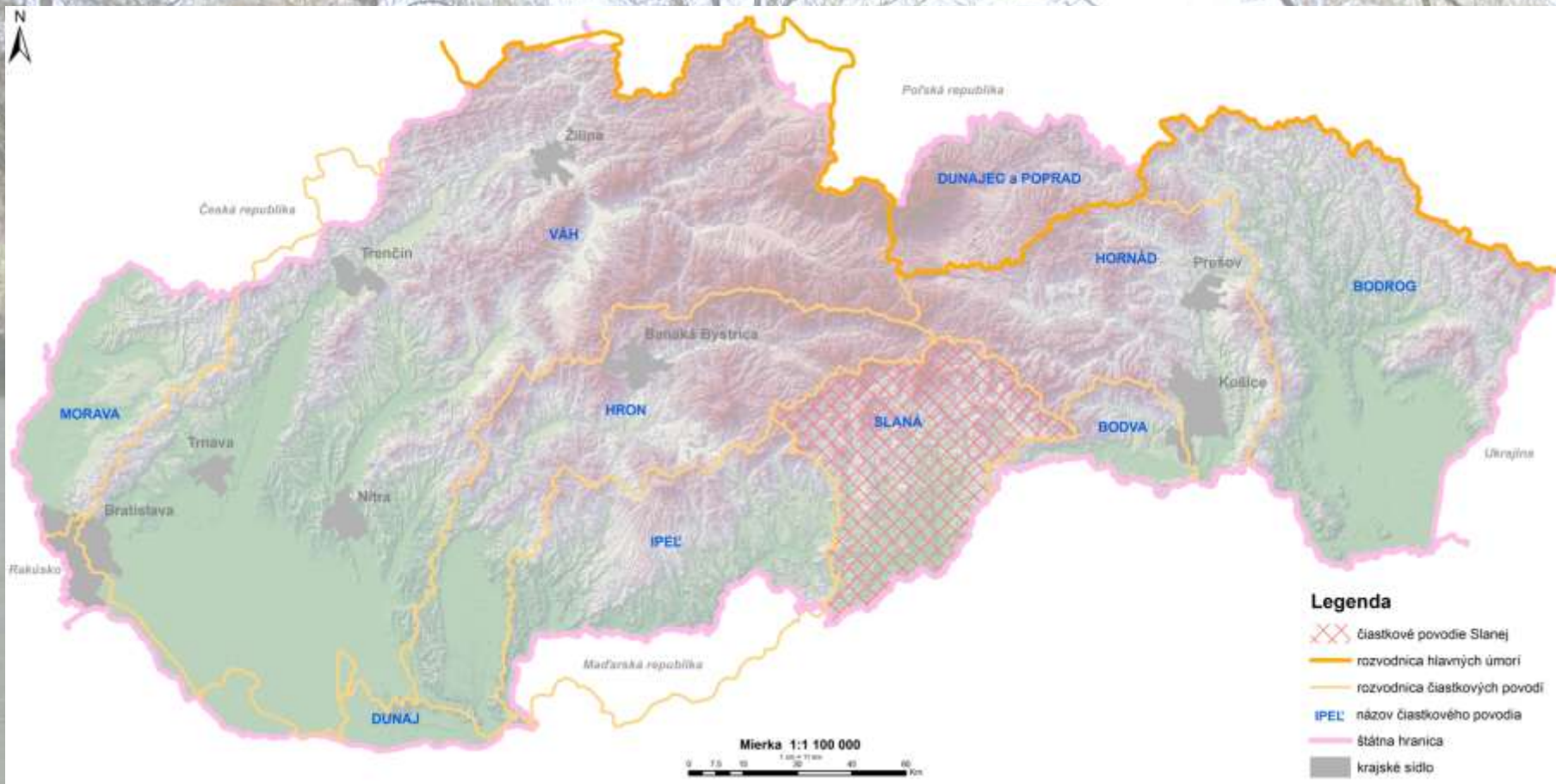
***Jarmila Makovinská, Peter Baláži, Emília Mišíková Elexová,
Matúš Haviar, Dana Fidlerová, Margita Lešťáková, Soňa Ščerbáková,
Elena Rajczyková, Lívia Tóthová***



Výskumný ústav vodného hospodárstva, Bratislava

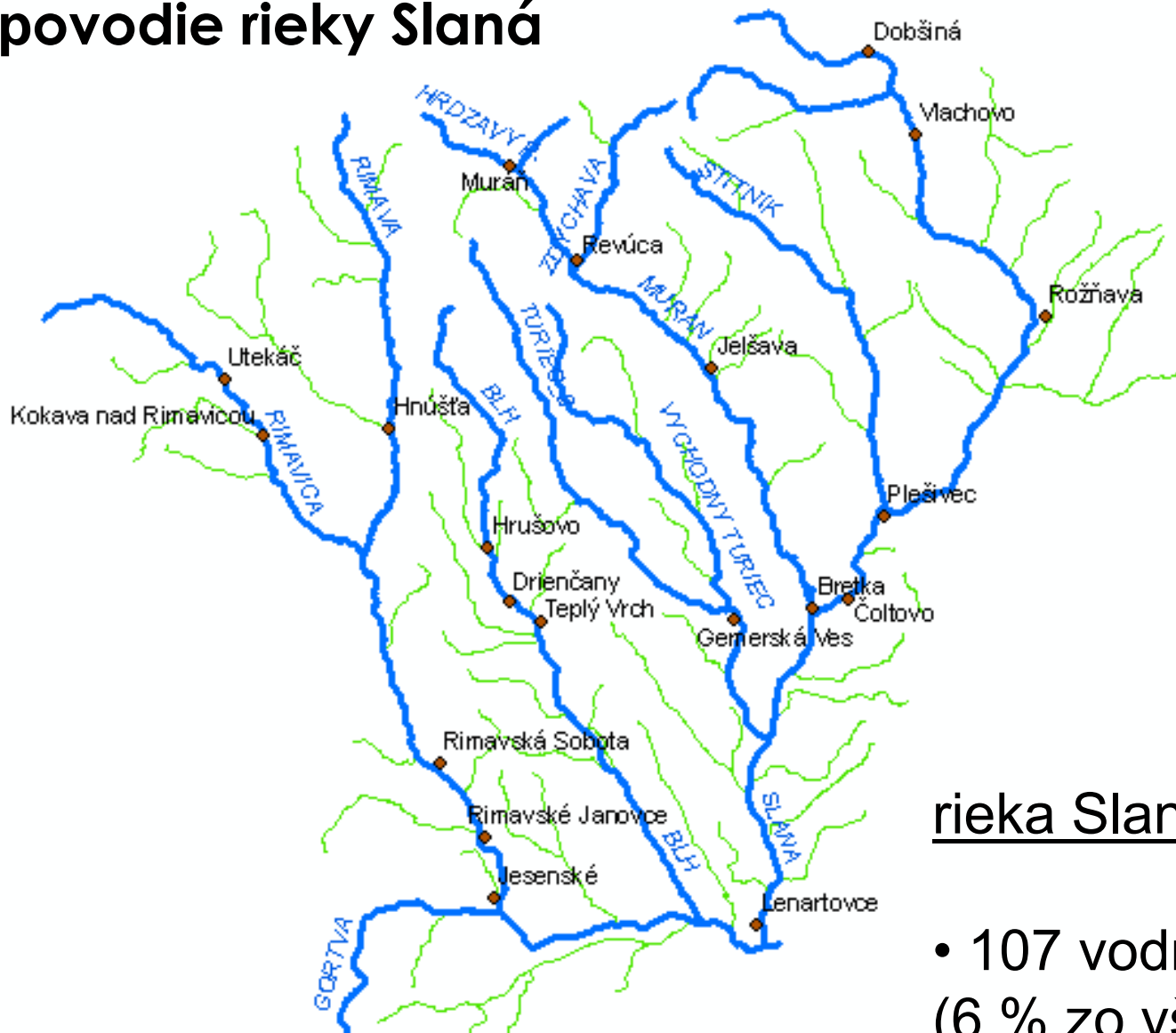
Vymedzenie čiastkového povodia rieky Slaná

- Hron, Hornád (sever), Ipeľ (západ), Bodva (východ)



plocha povodia na slovenskom území - 3 217 km²
(6,5% z plochy SR)

povodie rieky Slaná



rieka Slaná - 230 km

- 92 km v SR

- 107 vodných útvarov
(6 % zo všetkých VÚ v SR)
- 16 monitorovaných
- 91 riziková analýza = 85 %

TYPY VÚ:

K2M - 60%, **K3M** - 30%

K2S - 7%, **K3S** - 2%



Dobšinský potok - Vyšná Maša



Zdychava – nad Revúčkou



Štítnik - Čierna Lehota

Neovplyvnené lokality



Slaná – nad Rožňavou



Slaná – pod Rožňavou



Štítnik - ústie



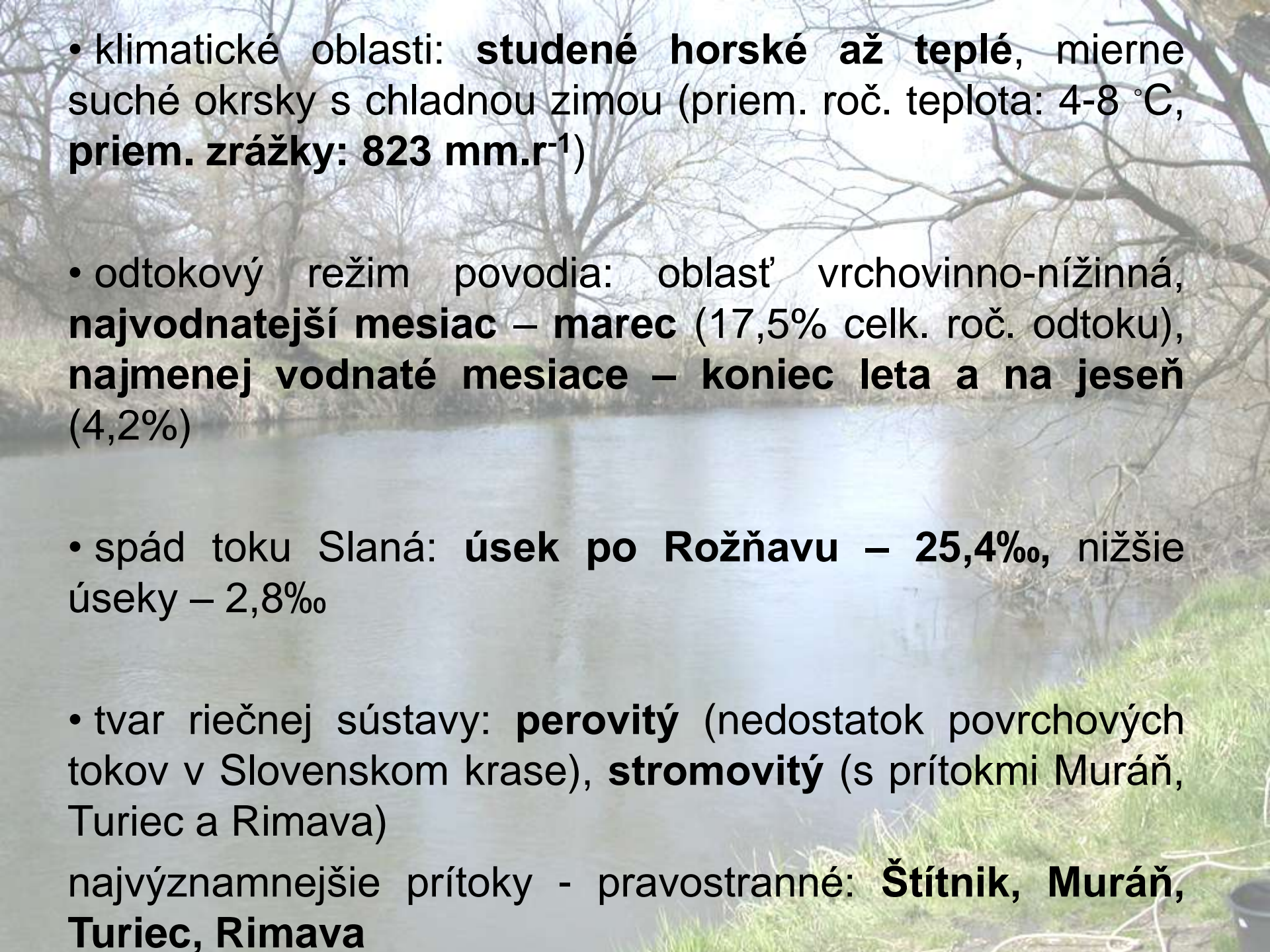
Slaná – Čoltovo



Slaná – Sajópüspöki



Ovplyvnené lokality



- klimatické oblasti: **studené horské až teplé**, mierne suché okrsky s chladnou zimou (priem. roč. teplota: 4-8 °C, priem. zrážky: 823 mm.r⁻¹)

- odtokový režim povodia: oblasť vrchovinná-nížinná, **najvodnatejší mesiac – marec** (17,5% celk. roč. odtoku), **najmenej vodnaté mesiace – koniec leta a na jeseň** (4,2%)

- spád toku Slaná: **úsek po Rožňavu – 25,4‰**, nižšie úseky – 2,8‰

- tvar riečnej sústavy: **perovitý** (nedostatok povrchových tokov v Slovenskom krase), **stromovitý** (s prítokmi Muráň, Turiec a Rimava)

najvýznamnejšie prítoky - pravostranné: **Štítnik, Muráň, Turiec, Rimava**

Hodnotenie ekologického stavu VÚ povrchových vôd

- **typová špecifickosť**
- porovnanie zmien kvality prostredia s referenčnými podmienkami
- **klasifikačné schémy** pre BPK, FCHPK, relevantné látky
(súladi s ENK)

BPK:

prioritné
postavenie

- **fytoplanktón**
- **fytobentos a vodné makrofyty**
- **bentické bezstavovce**
- **ryby** – nehodnotené (2007-2008)

FCHPK:

- všeobecné FCHU (12)
- relevantné látky pre SR (26) – určené VÚ

HMPK (13)

nehodnotené
(2007-2008)

- nie všetky merané, **zatriedené do 3 skupín**
- hydrologický režim
- priechodnosť rieky
- morfológické podmienky

Hodnotenie chemického stavu VÚ povrchových vôd

- 33 prioritných látok pre SR (súladi s ENK)

ÁNO
VÚ dosahujúci
dobrý chemický stav

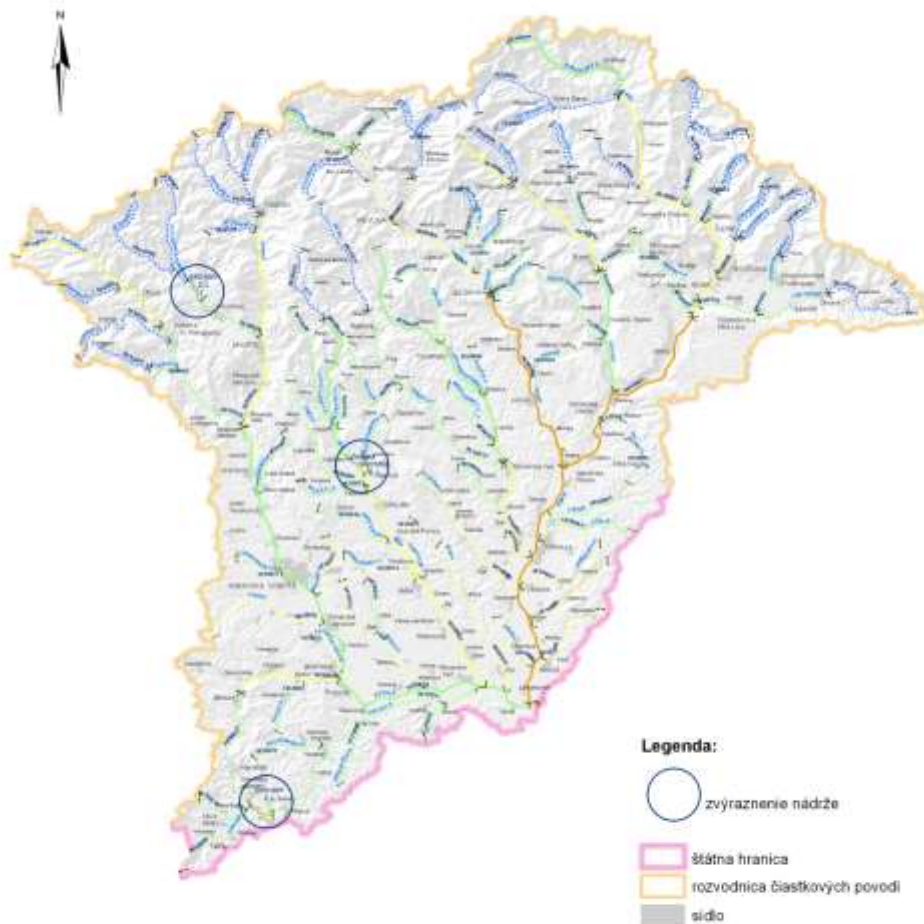
NIE
VÚ nedosahujúci
dobrý chemický stav

- zo 107 VÚ len 16 VÚ bolo monitorovaných
- 85 % hodnotených na základe **rizikovej analýzy**
- zohľadnené výsledky hodnotenia CHS v rámci **bilaterálnych dohôd komisií pre hraničné vody**

Vyhodnotenie ekologického stavu VÚ povrchových vôd

čiasťkové povodie	veľmi dobrý	dobrý	priemerný	zlý	veľmi zlý
počet VÚ (zastúpenie v %)					
Slaná	27(25)	50(47)	28(26)	2(2)	0
SR	487 (28)	635 (36)	579 (33)	52 (3)	7 (0,4)
dĺžka VÚ v km (zastúpenie v %)					
Slaná	216(20)	487(45)	317(29)	72(6)	0
SR	3 783 (20)	6 483 (34)	7 6001 (40)	1 050 (6)	130 (1)

Ekologický stav útvarov povrchových vôd Slovenskej republiky za roky 2007 a 2008
Čiastkové povodie Slaná
 PS 2.3 „Hodnotenie stavu povrchových vôd a interkalibrácia“



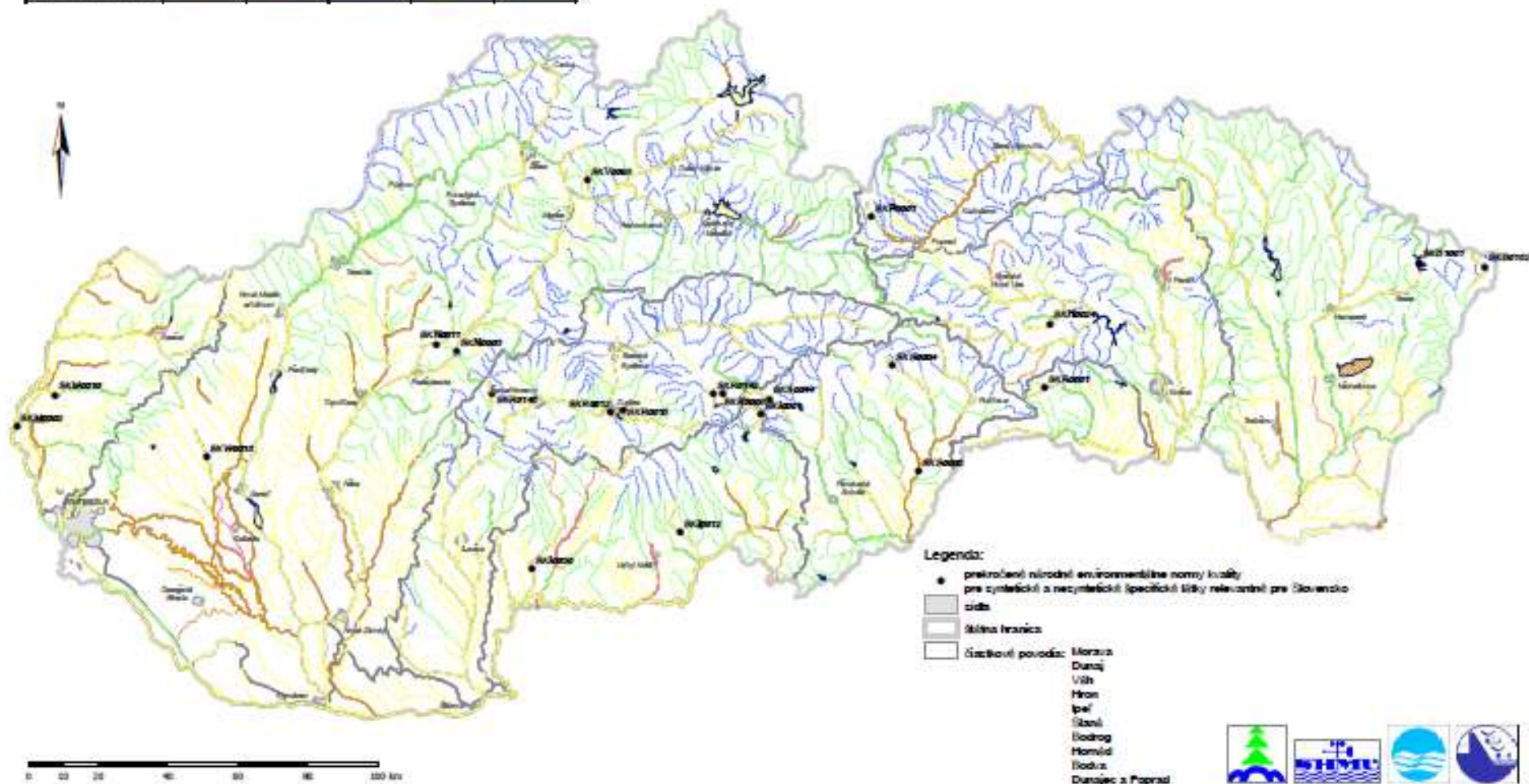
Ekologický stav	veľmi dobrý (1)	dobrý (2)	priemerný (3)	zlý (4)	veľmi zlý (5)
vysoká spoľahlivosť (H)					
stredná spoľahlivosť (M)					
nizka spoľahlivosť (L)					



Ekologický stav útvarov povrchových vôd Slovenskej republiky za roky 2007 a 2008

PS 2.3 „Hodnotenie stavu povrchových vôd a interkalibrácia“

Ekologický stav	veľmi dobrý (1)	dobry (2)	príjemný (3)	zlý (4)	veľmi zlý (5)
vysoká spoločnosť (H)					
stredná spoločnosť (M)					
nizka spoločnosť (L)					



Vodné útvary v čiastkovom povodí Slaná dosahujúce horší ako dobrý ekologický stav/potenciál na základe monitorovania.

Kód	Názov	rkm od	rkm do	Dĺžka v km	Ekologický stav/potenciál	Spôľahlivosť hodnotenia
SKS0002	SLANA	88,00	48,00	40,00	3	M
SKS0003	SLANA	48,00	0,00	48,00	4	M
SKS0004	ŠTITNIK	31,0	24,9	6,10	3	M
SKS0005	ŠTITNIK	24,9	11,9	13,00	3	M
SKS0009	MURÁŇ	23,8	0,0	23,80	4	M
SKS0012	TURIEC_2	10,2	0,0	10,20	3	M
SKS0014	RIMAVA	72,90	50,00	22,90	3	M
SKS0018	GORTVA	10,20	0,00	10,20	3	M
SKS0022	BLH	24,20	0,00	24,20	3	M
SKS0044	RIMAVICA	32,8	14,5	18,30	3	M

BPK vo väčšine prípadov, hodnotenie ES určovali
bentické bezstavovce

Vyhodnotenie chemického stavu VÚ povrchových vôd

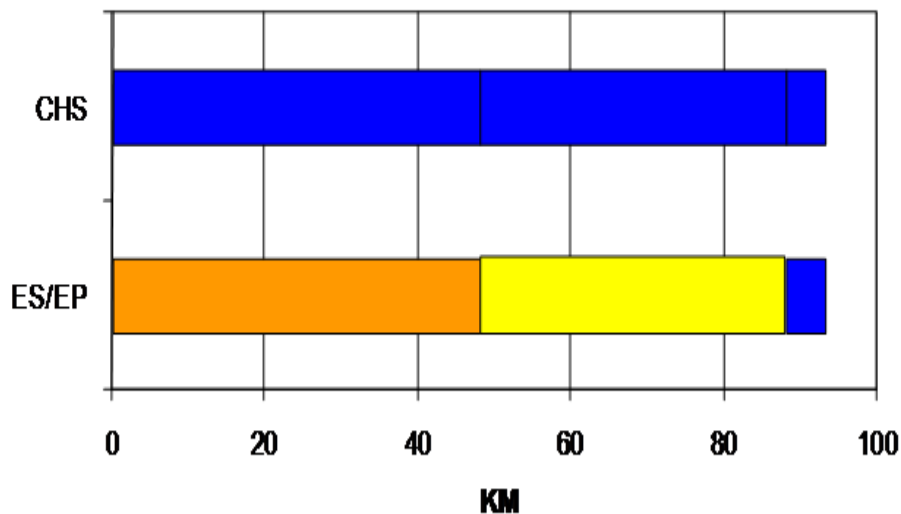
čiasťkové povodie	VÚ dosahujúce dobrý chemický stav		VÚ nedosahujúce dobrý chemický stav	
	počet	dĺžka (km)	počet	dĺžka (km)
Slaná	106 (99%)	1 078 (99%)	1 (1%)	13 (1%)
SR	1 674 (95%)	17 034 (90%)	86 (5%)	2 013 (11%)

- z 59 relevantných látok meraných od 2 – 41
- ročná frekvencia od 2 – 12 (hodnotené od 3 za rok)
- SKS0005, Lehotský potok – **kadmium a jeho zlúčeniny**

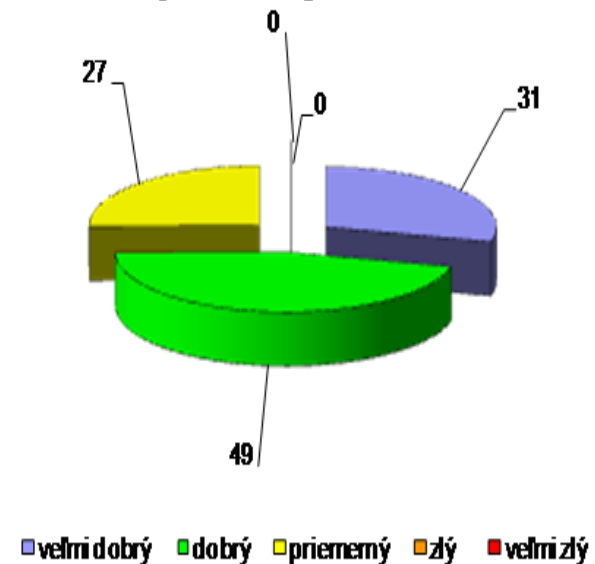
Záver

Klasifikácia stavu / potenciálu rieky Slanej a ekologického stavu / potenciálu vodných útvarov v čiastkovom povodí

Rieka SLANÁ



Povodie Slaná - ekologický stav útvarov povrchových vôd



Vysvetlivky: ES / EP – ekologický stav / potenciál vôd; CHS – chemický stav vôd; Ekologický stav: zelená – dobrý stav, žltá- priemerný stav, oranžová – zlý stav Chemický stav: modrá vyhovuje, červená – nevyhovuje