

# Rozvoj šetrného cestovního ruchu v rumunském Banátu a na Podkarpatské Rusi

**Mgr. Ivo Dokoupil**  
terénní pracovník společnosti  
Člověk v tísni o.p.s.

- Asistenční pomoc krajanům v Rumunsku
- Rozvoj cestovního ruchu na Zakarpatské Ukrajině

[www.banat.cz](http://www.banat.cz)

[www.podkarpatskarus.net](http://www.podkarpatskarus.net)

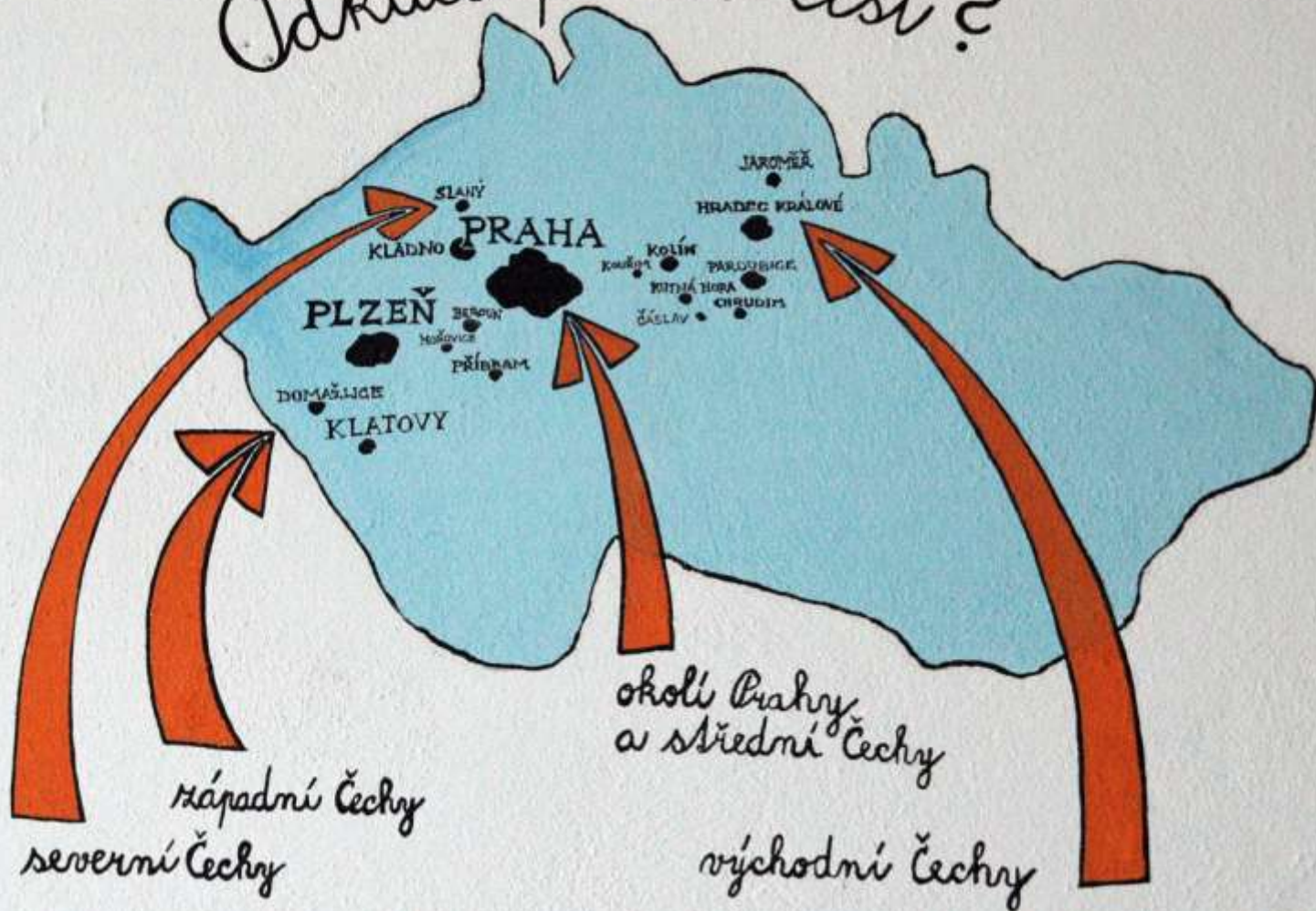


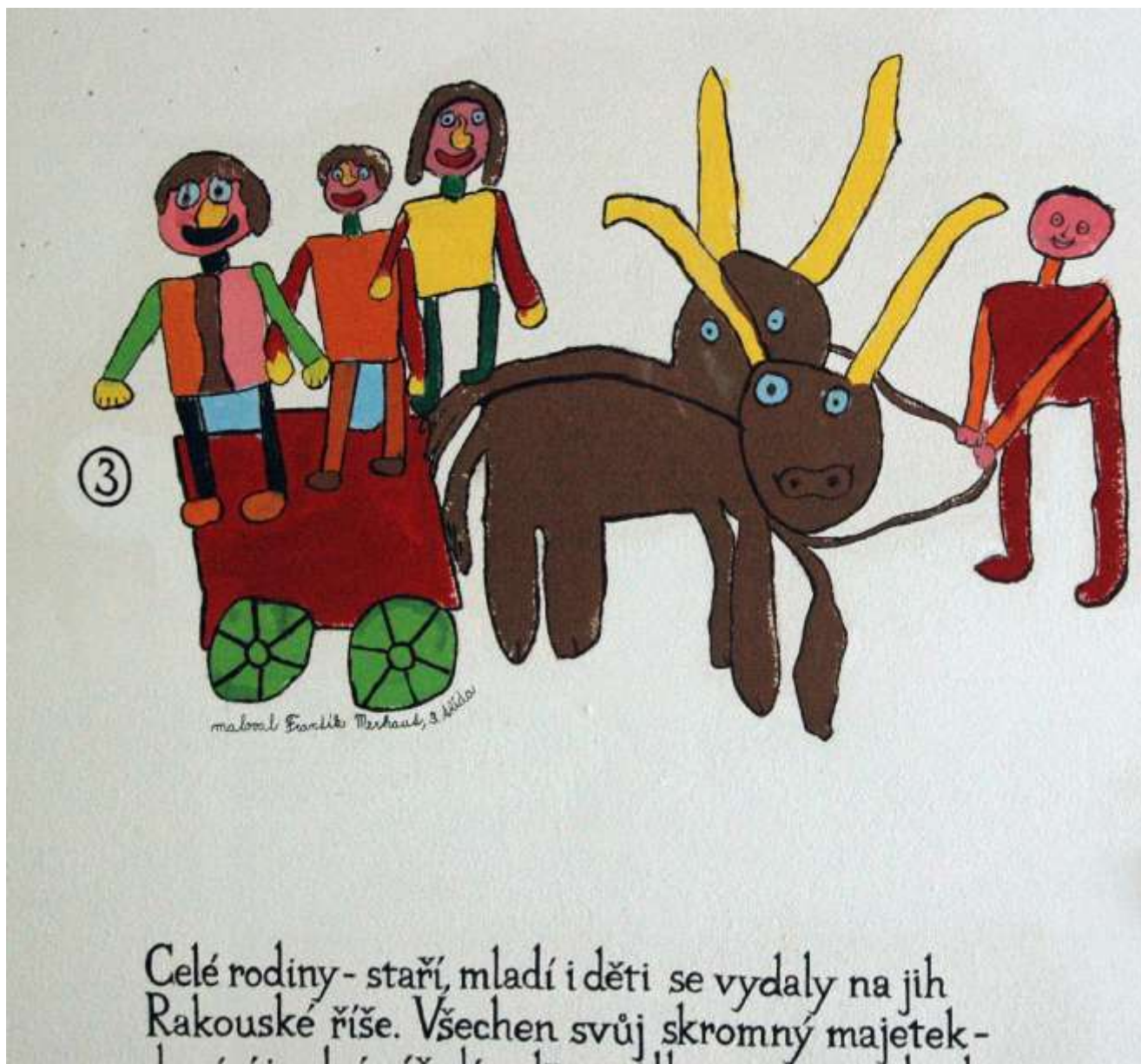
# Krajanské vesnice v Rumunském Banátu

- První česká vesnice založena 1823, celkem kolonizací založeno 12 vesnic, 6 zaniklo
- Dnes je zde šest ryze českých krajanských vesnic v horách nad Dunajem (Šumica, Bígr, Eibentál, Gerník, Svatá Helena, Rovensko) ve výšce od 350 do 800 m n.m.
- Celkem žije v českých vesnicích a v okolních městech asi 2500 krajanů



# Odkud přišli Češi?

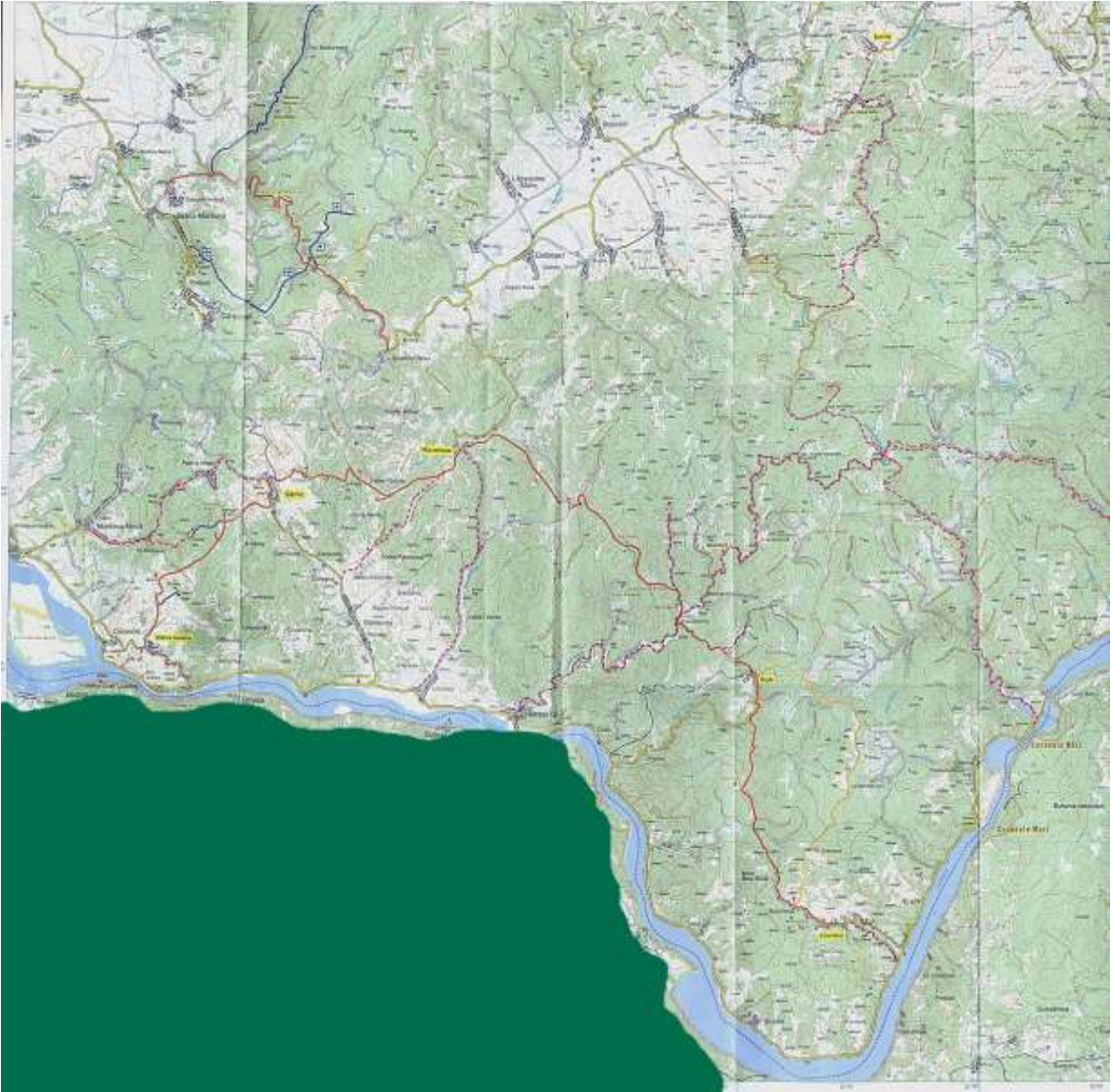






maloval Věra Měrek, 5. třída

Země, kterou sliboval Magyary, byla ale hornatá a plná hlubokých lesů. Lidé museli nejprve lesy vykácet, postavit si domy a zorat pole. Byla to těžká práce. První vystěhovalci (52 rodin) se usadili r. 1823 v místě zvaném



# Český Banát – kulturní endemit

- Až 180 roků izolace v rumunských horách
- Rumuni a Srbové v okolí vesnic jsou pravoslavní
- Nechoází ke smíšeným sňatkům
- Minimální asimilace

**Krajané si ve vysoké míře zachovali svůj jazyk, identitu, zvyky a architekturu vesnic.**













# Zánik krajské komunity

Po roce 1990 se krajané začínají hromadně stěhovat do své původní vlasti. Život v ČR je pro ně mnohem snadnější než v rumunských horách. Odešla víc jak polovina krajanů. Například na Rovensku, kde kdysi žilo kolem 1000 obyvatel, je jich dnes jen 60, převážně starých lidí.

## Příčiny odchodu:

- Tlak globalizace a reklamy (televize) po otevření hranic, především na mládež
- Uzavírání dolů v okolí vesnic
- Nedostatek pracovních příležitostí, především pro muže
- Celková zaostalost pohraniční oblasti Banátu (infrastruktura, obchodní síť, zdravotnictví)
- Nefunkčnost místní samosprávy a státní správy, obrovská korupce, arogance
- Nedostatek místní inteligence, ta odešla jako první

# Česká pomoc krajanům

- Pravidelně jsou vysíláni čeští učitelé
- Od roku 1990 do roku 2008 Česká vláda poskytla krajanům pomoc ve výši 47 milionů Kč. Především do výstavby škol, cest, vodovodů, kancelářských prostor. Odliv krajanů přesto neustal.
- Od roku 2006 se pomoc soustředila do formy asistenčního projektu s důrazem na rozvoj podnikání a šetrného cestovního ruchu. Projekt realizuje společnost Člověk v tísni o.p.s.



# Karpaty - šetrný cestovní ruch

## Šetrný cestovní ruch

- trvale udržitelný
- neničí krajinu a způsob života obyvatel
- nevyčerpává zdroje
- je v harmonii s možnostmi vesnic (kapacita)
- podporuje zachovávání zvyků (jazyk, zvyky, kroje, jídlo)
- podporuje zachování venkovské architektury
- zdrojem příjmu pro CO NEJVÍC místních obyvatel

x **masový turismus**

- Banát není skanzen s doškovou střechou

**Cíl:** Aby co nejvíce krajanů vydělalo co nejvíce peněz tím, že poskytují služby turistům.



# Karpaty - šetrný cestovní ruch

## Šetrný cestovní ruch

Šetrný cestovní ruch umožňuje krajanům-sedlákům dále žít tak jak byli zvyklí po staletí. Turista je schopen a ochoten zaplatit sedlákovi jeho ztráty při hospodaření v tvrdých horských podmínkách.

To umožňuje vytvořit velice efektivně a rychle přímo ve vesnicích pracovní příležitosti bez velkých nákladů na změnu kvalifikace.

Sedláci poměrně rychle pochopili, že je dobré mít ve stáji nejen dvě krávy ale aspoň čtyři turisty, kteří platí za služby při odjezdu.



# Karpaty - šetrný cestovní ruch

## Trvale udržitelný

- pro naše děti a děti našich dětí
- nevyčerpává zdroje
- je v harmonii s možnostmi vesnic (kapacita)
- rozvíjí a zachovává místní tradice

není v rozporu s tím, že host vyhledává zážitky













# Karpaty - šetrný cestovní ruch

## Zdroj příjmu pro obyvatele

- obyvatelé **SAMI** poskytují ubytování a služby
- není zprostředkovatel (%)
- do cest. ruchu se zapojilo co nejvíce obyvatel
- nejsou PŘÍPUSTNÉ velké investice od investorů zvenčí

Projekt je rozvojový ne humanitární – nerozdáváme hum. pomoc ale učíme krajaný jak se o sebe postarat v nových podmínkách.

# Kalkulace

- 4 lůžka po 12 Euro za 60 dnů je **2880 Euro**
- 2880 Euro/ 12 měsíců je **240 Euro měsíčně**

Ročně dnes kolem 6000 turistů z Čech  
Ubytovává asi 150 rodin

**Negativní dopad turistiky?**



# Karpaty - šetrný cestovní ruch

## Jak toho dosáhnout?

- turista hledá **zážitek ne ubytování a jídlo,**  
**je to zákazník, který nakupuje to co je mu nabídnuto**
- cílem je **maximální** počet platících turistů na co  
nejdelší období (týden) – musí být zážitkový program



# Karpaty - šetrný cestovní ruch

## Průzkum možných služeb a atraktivit pro turisty

- ubytovací a stravovací kapacity
- přírodní a kulturní zajímavosti
- vydání mapy a průvodce
- značení turistických tras

## Další kroky:

Informační systém, mapa, internet [www.banat.cz](http://www.banat.cz), fotografie, medializace destinace, školení ubytovávajících





# Karpaty - šetrný cestovní ruch

## Značení turistických tras, údržba, GPS

- Značení by měli pokud možno provádět místní
- Směrovky v domácím jazyce





# Karpaty - šetrný cestovní ruch

[www.podkarpatskarus.net](http://www.podkarpatskarus.net)





# Karpaty - šetrný cestovní ruch

## Školení ubytovávajících





# Karpaty - šetrný cestovní ruch





# Karpaty - šetrný cestovní ruch

## Služby

- Ubytování a domácí strava
- Doprava turistů
- Hippoturistika
- Jízda na žebříňácích
- Výroba suvenýrů





# Karpaty - šetrný cestovní ruch



[www.banat.cz](http://www.banat.cz)





# Karpaty - šetrný cestovní ruch

## Marketingová značka „Banát“





# Dílna: Banátské panenky



# Doprava do Banátu





# Karpaty - šetrný cestovní ruch

## Šetrný cestovní ruch:

- okamžitý ekonomický dopad pro místní navzdory špatné infrastruktuře a jiným těžkostem (nefunkční samospráva, z nevýhod lze udělat výhody...např. chybějící cesty nebo signál)
- pomoc musí být koncepční a dlouhodobá (konzervativismus zemědělců), je třeba aspoň pětiletá podpora
- vysoká efektivita investovaných prostředků