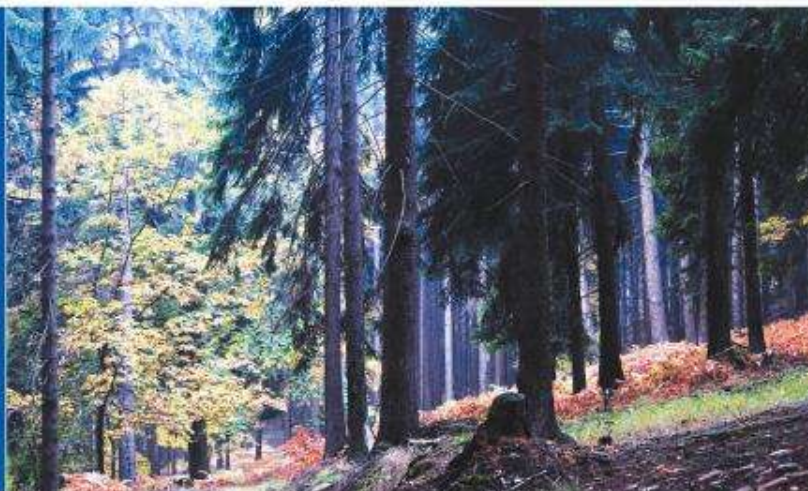


OPERAČNÍ PROGRAM ŽIVOTNÍ PROSTŘEDÍ



OPŽP – o.p. 4.2 OSEZ: KOMPETENCE OEŠ, METODICKÉ POKYNY

Jan Gruntorád

Odbor ekologických škod MŽP



OPERAČNÍ PROGRAM
ŽIVOTNÍ PROSTŘEDÍ



EVROPSKÁ UNIE
Fond soudržnosti
Evropský fond pro regionální rozvoj

Pro vodu,
vzduch a přírodu

MINISTERSTVO
ŽIVOTNÍHO PROSTŘEDÍ

STÁTNÍ FOND
ŽIVOTNÍHO PROSTŘEDÍ

WWW.EUROPA.EU
WWW.OPZP.CZ
ZELENÁ LINKA: 800 260 500

- **Oblast podpory 4.2 je přednostně** určena k odstraňování **rizikových, závažně kontaminovaných starých ekologických zátěží**, pro které chybí jiné zdroje finančních prostředků,
- nenahrazuje stávající funkční programy pro odstraňování starých ekologických zátěží,
- doplňuje je v místech, kde nejsou k dispozici jiné finanční prostředky pro jejich řešení,
- Odbor ekologických škod vydává ke každé žádosti o podporu vlastní závazné stanovisko, které je pro všechny žadatele povinné, bez něho není žádost akceptována,
- součástí stanoviska MŽP je v případě žádosti o sanaci rozhodnutí o opatřeních k nápravě, které nahrazuje rozhodnutí ČIŽP nebo jiného vodoprávního orgánu,
- Příprava žádosti, schvalování a následná kontrola realizovaných prací se děje **podle jednotných, transparentních a veřejně přístupných metodik.**

OPŽP – o.p. 4.2 – OSEZ je řízen metodikami a pokyny SFŽP na jedné straně a dále pak souborem metodik MŽP

- **SFŽP a MŽP OFEU**
- Dokument OPŽP,
- Implementační dokument OPŽP,
- Směrnice,
- Dílčí metodiky pro administraci OP
- **Metodické pokyny a příručky OEŠ k řešení věcné problematiky,**
- MP MŽP 12 a 13/05,
- MP PKM, závazný formát SEKM,
- Zásady SP

Základním kamenem procesu je **Analýza rizik**

- Musí být zpracována podle MP MŽP č. 12 z roku 2005,
- i vlastní zpracování AR musí tomuto MP odpovídat,
- Předběžný koncepční model,
- Vyhodnocení výsledků doprůzkumu (podle MP MŽP č. 13/2005) musí být v první řadě porovnáno s relevantními legislativními ukazateli, výsledky musí být interpretovány,
- Vyhodnocení reálných rizik,
- Případný návrh reálných, splnitelných cílových parametrů sanace

Při podávání žádostí je povinným východiskem MP **Hodnocení priorit – kategorizace kontaminovaných a potenciálně kontaminovaných míst**

- zveřejněn ve Věstníku MŽP, č. 8-9/2008,
- rovněž v elektronické podobě na webu MŽP,
- software „**Priority KM**“ je poskytován **ZDARMA** přes datový sklad MŽP, je opatřen licenci, kterou je nutno pro jeho plnou funkčnost aktivovat,
- **Formulář pro kategorizaci priorit staré ekologické zátěže** – internetová aplikace PKM, vstupní brána pro jednotné, transparentní vyhodnocení priority zátěže, která je předmětem žádosti, povinná součást žádosti o stanovisko OES MŽP,
- **Národní seznam priorit, regionální seznamy priorit** – vytvořeny podle této metodiky, výchozí informace pro OPŽP, o.p. 4.2 – u zátěže z těchto seznamů není třeba vyplňovat „Formulář“,
- Tento metodický pokyn je závazným doplňkem metodického pokynu MŽP „**pro analýzu rizik kontaminovaného území**“ (12/2005) a po termínu platnosti tohoto nového MP by měly již být všechny AR, popřípadě AAR doplněny také tímto hodnocením,

MP - Zásady zpracování studie proveditelnosti opatření pro nápravu závadného stavu KM

- je povinný při podávání žádostí o sanaci v případě, že náklady přesáhnou 20 mil Kč,
- Vyšel jako příloha Věstníku MŽP č. 7/2007,
- charakterizuje účel a náplň studií proveditelnosti tak, aby byly respektovány nejenom podmínky obvyklé při technickém řešení a řízení sanací kontaminovaných lokalit, ale i legislativní prostředí v České republice,
- Náplní studie proveditelnosti musí být identifikace, rozpracování, hodnocení a porovnání variant nápravných opatření, která přicházejí pro danou lokalitu v úvahu pro zajištění požadované úrovně redukce rizik plynoucích z kontaminace horninového prostředí.

MP „Závazný formát záznamu do databáze SEKM“

- zveřejněn ve Věstníku MŽP v září 2009.
- také v elektronické podobě na webu MŽP,
- **Od data jeho zveřejnění je nezbytné všechny záznamy do SEKM zpracovávat podle tohoto pokynu,**
- **Nejedná se o nové požadavky,** není se třeba učit nic nového, je to v podstatě aktuální help přenesený do MP,
- Záznamy do SEKM – legislativně ukotveny – vyhlášky 17. A 18./2009, vazba na stavební zákon a požadavek na průběžné aktualizace Územně analytických podkladů,
- Všechny údaje o lokalitách zjištěné v rámci řešení žádostí z o.p. 4.2 musí být zaneseny do databáze SEKM (AR zpracovaná žadatelem, která slouží jako podklad k žádosti, AR, doprůzkum, sanace zpracované dodavatelem prací po uznání dotace a v rámci realizaci projektu)

Další využitelné MP

- **Metodický pokyn k řešení problematiky stanovení indikátoru možného znečištění ropnými látkami při sanacích kontaminovaných míst“** (příloha Věstníku MŽP č. 3/2008),
- **Vzorkovací práce v sanační geologii“** (příloha Věstníku MŽP č. 2/2007),
- **Nedílnou roli mají v procesu OSEZ již dlouhodobě rovněž různé metodické příručky, z nichž za nejdůležitější považujeme:**

Příručka Možnosti použití geofyzikálních metod

.... vyšla poprvé v roce 1999 v edici PLANETA ...

- Vymezuje základní kritéria a zásady pro aplikaci geofyzikálních metod v rámci průzkumu kontaminovaných lokalit,
- Jeho součástí je stručný přehled základních metod včetně popisu možností jejich použití při řešení konkrétních otázek vlivu ekologických zátěží,
- poskytuje stručný přehled o možnostech geofyzikálních měření, která jsou na mnoha lokalitách nezbytnou součástí průzkumných či monitorovacích prací a jejich aplikace vede k pořízení většího množství informací o lokalitě než prostý hydrogeologický průzkum,
- **Nyní aktualizována nestory geofyziky,**
- Byla vytvořena komplet nová příručka, přebírá původní texty a materiály v případě, že se jedná o neocenitelné informace, které by bylo škoda ztratit, doplněny však další nové příklady a aplikace,
- Pouze v elektronické podobě - ke stažení – web MŽP.

Příručky, které definují podmínky pro aplikace konkrétních sanačních technologií:

- **„Metodická příručka MŽP ISCO“**. Zásadním důvodem k vytvoření této příručky byl nedostatek souhrnných informací o oxidačních technologiích v českém jazyce, nedostatek reprezentativních údajů s jejich aplikacemi v ČR a chybějící standardizace jednotlivých kroků při jejich použití.
- **„Metodická příručka na použití reduktivních technologií in situ při sanaci kontaminovaných lokalit“**. Předmětem metodiky je obdobně jako v předešlém případě popis základních principů jednotlivých technologií, používaných látek a dalších materiálů, výhod a nevýhod jejich použití, popis jednotlivých etap řešení (přípravné práce, laboratorní zkoušky, terénní pilotní testy, sanační zásah a monitoring), legislativně právní a bezpečnostní aspekty a příklady praktického použití v ČR.

OPERAČNÍ PROGRAM ŽIVOTNÍ PROSTŘEDÍ

Fáze procesu OSEZ v 4.2	příprava žádosti	realizace AR	příprava žádosti	studie proveditelnosti	realizace opatření	NIKM
	o AR		o sanaci		k nápravě	
Metodický pokyn, metodika, software						
Hodnocení priorit – kategorizace kontaminovaných a potenciálně kontaminovaných míst						
Formulář pro kategorizaci priorit staré ekologické zátěže						
Priority KM						
Priority pro odstraňování starých ekologických zátěží						
Systém evidence kontaminovaných míst						
Závací formát záznamu do databáze Systém evidence kontaminovaných míst						
metodické pokyny MŽP č. 12 a 13. z roku 2005 (zpracování analýzy rizik a průzkumné práce)						
Zásady zpracování studie proveditelnosti opatření pro nápravu závadného stavu kontaminovaných lokalit						
Metodický pokyn k řešení problematiky stanovení indikátoru možného znečištění ropnými látkami při sanačních kontaminovaných míst						
Vzorkovací práce v sanační geologii						
Možnosti použití geofyzikálních metod						
Zajištění jakosti sanačních prací						
Monitorovaná přirozená atenuace ropných uhlovodíků a chlorovaných alifatických uhlovodíků v podzemní vodě						
Metodická příručka MŽP – ISCO						
Metodická příručka na použití reduktivních technologií in situ při sanaci kontaminovaných lokalit						

Děkuji Vám za pozornost

Jan Gruntorád

jan.gruntorad@mzp.cz

267 122 785

Závazné stanovisko MŽP OEŠ

- Stanovisko k poskytnutým informacím, zhodnocení kvality, propracovanosti žádosti a stavu SEZ na lokalitě
- V případě žádosti týkající se doprůzkumu, AR a sanace - stanovisko k prioritnosti předložené žádosti a její zařazení do příslušné kategorie priorit
- V případě žádosti týkající se sanace - stanovení limitů opatření k nápravě závadného stavu (koncentrační, časové limity, stanovení opatření)
- Stanovení závazných požadavků na zadávací a projektovou dokumentaci

Posuzování jednotlivých žádostí – ekologické kritérium

Dle tzv. „kódu priority“

Hodnocení dle Metodického pokynu MŽP 14/2008 –

Hodnocení priorit – kategorizace kontaminovaných
a potenciálně kontaminovaných míst

Formulář priority – určení naléhavosti provedení
daného opatření

I. výzva (4.2)

3. září – 26. října 2007

- **5 žádostí na AR**
- **4 žádosti na sanace**

V. výzva (II. výzva pro 4.2)

10. srpna – 10. října 2008

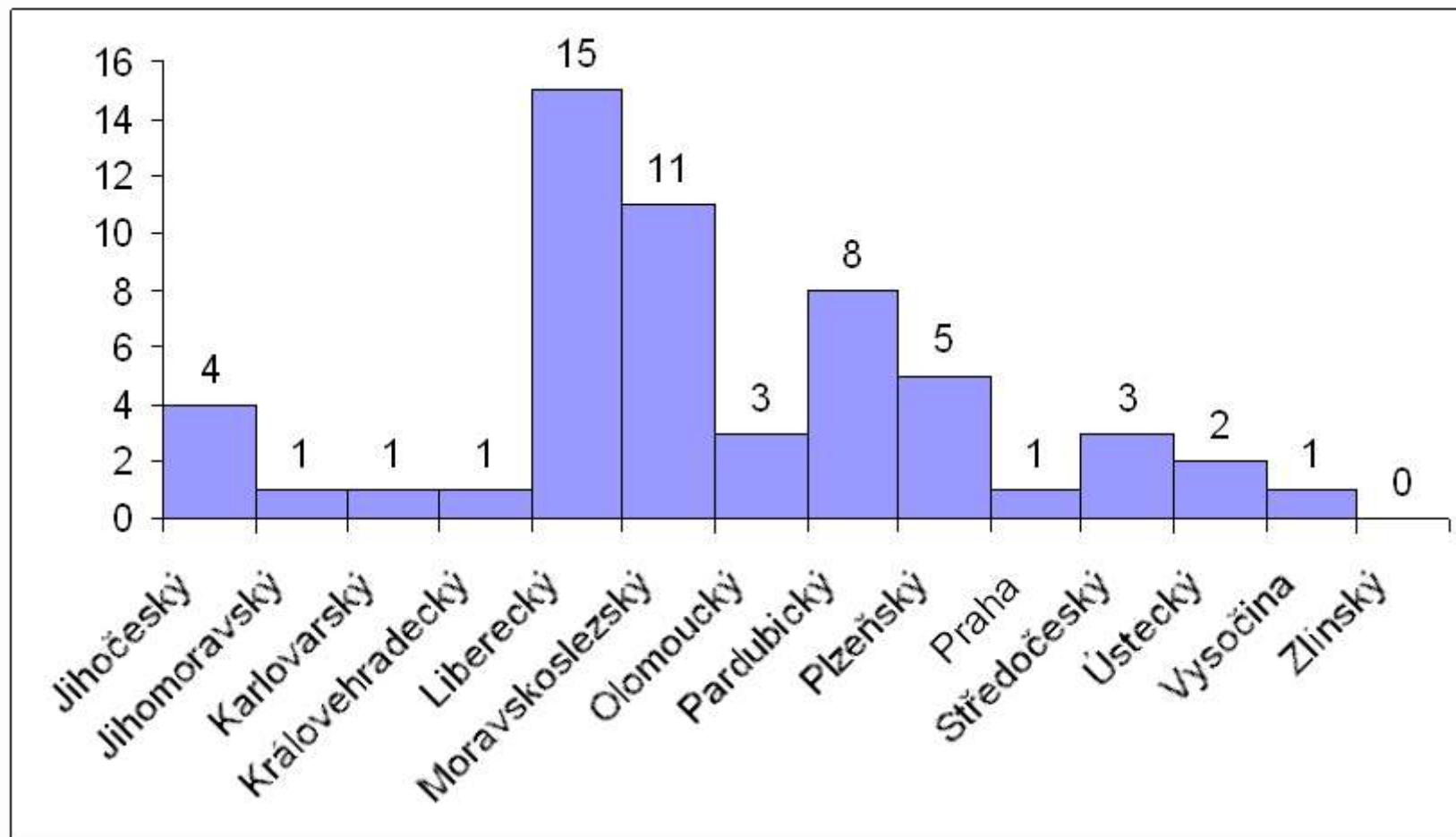
48 projektů

- **1 projekt - inventarizace**
- **44 projektů na AR + doprůzkumy**
- **3 projekty na sanace (1 monitorovaná PA)**

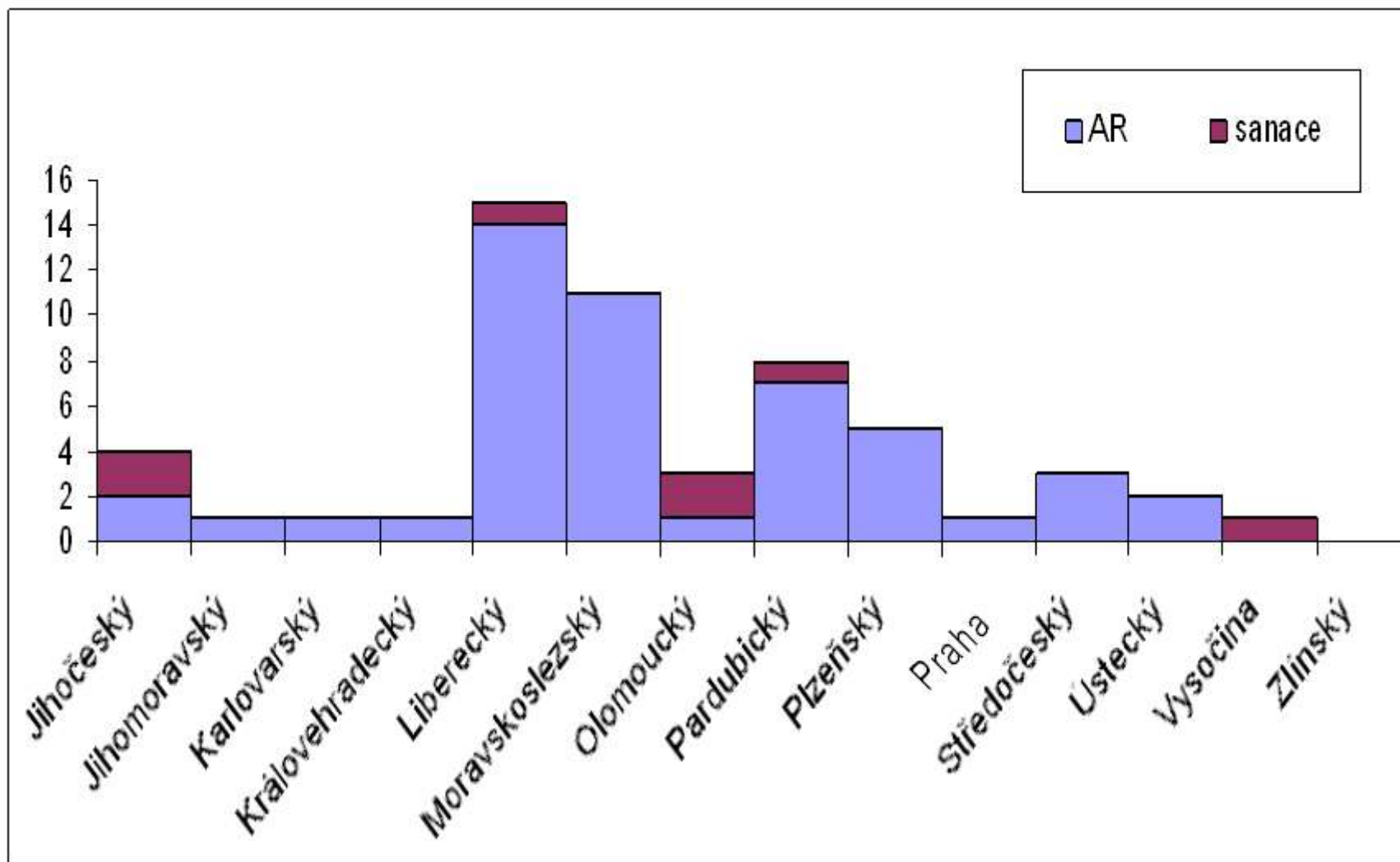
Finanční bilance

	celkové náklady v Kč	požadavek na dotaci v Kč
1. výzva	1 098 524 602	863 949 075
5. výzva	295 449 431	243 071 335
celkem	1 393 974 033	1 107 020 410

Schválené žádosti - rozdělení podle krajů



Schválené žádosti - rozdělení podle krajů



Základní podmínky pro projekty

- **Nutnost dodržení cílů projektu (např. splnění sanačních limitů)**
- **Projekty musí řešit ucelené etapy**
- **Podporovány jsou projekty využívající zejména inovativní technologie**
- **Možnost ověřování funkčnosti a využitelnosti inovativních technologií v rámci (do)průzkumů**

Další výzva pro oblast podpory 4.2

srpen – září 2009

Další informace

- Webové stránky:

www.opzp.cz

www.mzp.cz

- Konzultace:

SFŽP

Odbor ekologických škod MŽP

Děkuji za pozornost

Jan Gruntorád

Odbor ekologických škod

Ministerstvo životního prostředí

jan.gruntorad@mzp.cz tel. 267 122 785