




Ministerstvo životního prostředí



LOKALITY PO SOVĚTSKÉ ARMÁDĚ NA ÚZEMÍ ČR – PASPORTIZACE V ROCE 2008/2009

František Pánek

Ministerstvo životního prostředí, Vršovická 65, 100 10 Praha 10

e-mail: Frantisek.Panek@mzp.cz

Ministerstvo životního prostředí
Vršovická 65
Praha 10, 100 10

Ústředna: ++420-2-6712-1111
Fax: ++420-2-6731-0308
Email: info@mzp.cz



Historie řešení problematiky lokalit po Sovětské armádě

- V únoru 1990 byla podepsána dohoda o odchodu SA, vzniká ekologická komise (nutnost bezpodmínečně realizovat hydrogeologické průzkumy).
- Poslední vlak se sovětskými vojsky a vojenskou technikou odjel z Milovic v červnu 1991.
- V září 1991 vláda ČSFR rozhodla usnesením č. 577/1991 o zřízení Úřadu pro řešení důsledků pobytu SA na území ČSFR. V témže roce byla přijata nulová varianta ve vyrovnání pohledávek a závazků se sovětskou stranou, čímž odpadl finanční zdroj prostředků na sanace ze sovětské strany.
- V listopadu 1992 byla ukončena činnost Úřadu, v souvislosti se zánikem ČSFR. Činnosti a kompetence souvisejících s nápravnými opatřeními na lokalitách po SA byly převedeny do kompetence MŽP (UV ČR č. 2 ze dne 6. ledna 1993).



Vývoj nápravných opatření na lokalitách po SA

Nápravná opatření v letech 1991-1994

- Původně na území ČR evidováno přibližně 73 různě velkých lokalit, které užívala v letech 1968 – 1991 SA (na 60 významná ekologická zátěž).
- Na většině lokalit (cca 70%) po SA byl proveden v letech 1990 – 1991 poměrně podrobný průzkum znečištění (vyhodnoceny ekologické škody).
- Následně realizované sanační práce byly v největším rozsahu prováděny v letech 1991 – 1994, kdy byly odstraňovány zdroje znečištění a realizovány sanační práce v nesaturované i saturované zóně (odtěžba, biodegradace, sanační čerpání, venting, bidegradace, apod.).



Nápravná opatření v letech 1994-2008

- Po roce 1994 dochází v provádění nápravných opatření na lokalitách SA k určitému útlumu, především z důvodu omezení finančních prostředků ze státního rozpočtu a ukončením sanačních prací v méně postižených lokalitách.
- Další výraznější oživení nastává až po roce 2000, ke kterému přispěla zejména změna legislativy (zákon o veřejných zakázkách), vývoj potřebných metodik (např. MP MPŽ pro zpracování analýzy rizika), apod.
- V roce 2008 byla realizována nápravná opatření na následujících lokalitách: Hradčany, Kuřívody, Milovice – Boží Dar, Milovice-tábor, Olomouc – Neředín, Jiřice, Zebín, Bruntál, Frenštát pod Radhoštěm, Luštěnice.



Důvody realizace pasportizace lokalit po Sovětské armádě

- Nutnost ověřit a shrnout veškeré dostupné historické údaje.
- Nutnost získání rozhodujících podkladů.
- Nová metodika MŽP pro stanovení priorit, Priority KM (MP MŽP "Hodnocení priorit - kategorizace kontaminovaných a potenciálně kontaminovaných míst, Věstník MŽP, 8-9/2008") a postup řešení kontaminovaných míst.
- Potřeba předcházet situacím, kdy na některých lokalitách dochází ke sporům s novými nebo stávajícími vlastníky dotčených pozemků.
- Doplnění potřebných údajů o všech lokalitách po SA do databáze SEKM (MP MŽP „Závazný formát záznamu do databáze "Systém evidence kontaminovaných míst", Věstník MŽP, březen 2009"), které nebylo v dřívějším období nápravných opatření plně realizováno.



Cíl a hlavní náplň pasportizace lokalit po Sovětské armádě

Předmětná zakázka byla zadána jako veřejná zakázka malého rozsahu s termínem plnění od 30.5.2008 do 31.3.2009 a celkovou cenou 1 115 863 Kčs DPH. Cílem prací bylo zpracování inventarizační studie „Pasportizace lokalit po Sovětské armádě“ na území ČR, přičemž hlavní náplň shrnují dále uvedené body:

- Revize a studium všech doposud vypracovaných materiálů.
- Rekognoskace předmětných lokalit.
- Zařazení každé z lokalit do různých kategorií priorit.
- Zpracování záznamu do databáze SEKM ke každé lokalitě_a to zejména v těchto případech kde nebylo toto plnění z různých důvodů realizováno nebo nebyl záznam proveden úplně.



Realizace pasportizace lokalit po Sovětské armádě

- Z dostupných archivních podkladů (archivy MŽP, AČR, VUSS, atd.) a terénní rekognoskace jednotlivých lokalit byla provedena identifikace a pasportizace starých ekologických zátěží na lokalitách v minulosti využívaných SA na území ČR.
- Studiem archivních materiálů a terénní rekognoskací bylo identifikováno **celkem 114 lokalit po SA**, vč. skládek založených či využívaných SA, přičemž některé jsou vedeny jako samostatné lokality (např. Olomouc-Grygov, Sojovice, Bobrovník, atd.).
- Rozšíření počtu lokalit z původních 73 na 114 je zapříčiněno především podrobnějším rozčleněním lokalit ve vlastních VVP.



Definování pojmu lokalita po Sovětské armádě

- Za lokalitu po SA považujeme ucelenou část území (posádka, město či jeho část, odloučený areál, areál ležící izolovaně od posádky apod.), kde byla vojska SA prokazatelně dislokována či které dlouhodobě využívala.
- V řadě takto koncipovaných lokalit lze však dále vymezit jednotlivé dílčí přidružené (tzv. satelitní) lokality. Obvykle situovány odděleně od lokality hlavní (kasáren) ve vzdálenosti nejčastěji v prvních jednotkách km, využívané však společně s hlavní lokalitou.
- Jedná se nejčastěji o střelnice, cvičiště, muniční sklady, odloučené sklad PHM, polní zemědělská hospodářství, polní tábory, odloučené radiotechnické hlásky, apod.). Takové přidružené či satelitní lokality (např. záložní prostor Kristián – Luštěnice, muniční sklad Radim, atd.) jsou pak označovány jako „**kontaminovaná místa**“.



Skupina lokality SA bez ekologické zátěže

- Samostatnou skupinu tvoří lokality či objekty, které byly prokazatelně SA využívány, jedná se však o velitelské budovy, obchody, apod.,
- Nebylo zde nakládáno se závadnými látkami, nebyly identifikovány či prokazatelně neexistovaly žádné zdroje znečištění a kde nebyl ani teoretický předpoklad vzniku ekologické zátěže (např. objekty Praha-Pohořelec, Žižkov, Boží Dar – Bližná, atd.).
- Takové lokality jsou pro úplnost identifikovány, nejsou však samostatně hodnoceny ani zařazeny do databáze SEKM.



Skupina „Potencionálních“ lokalit

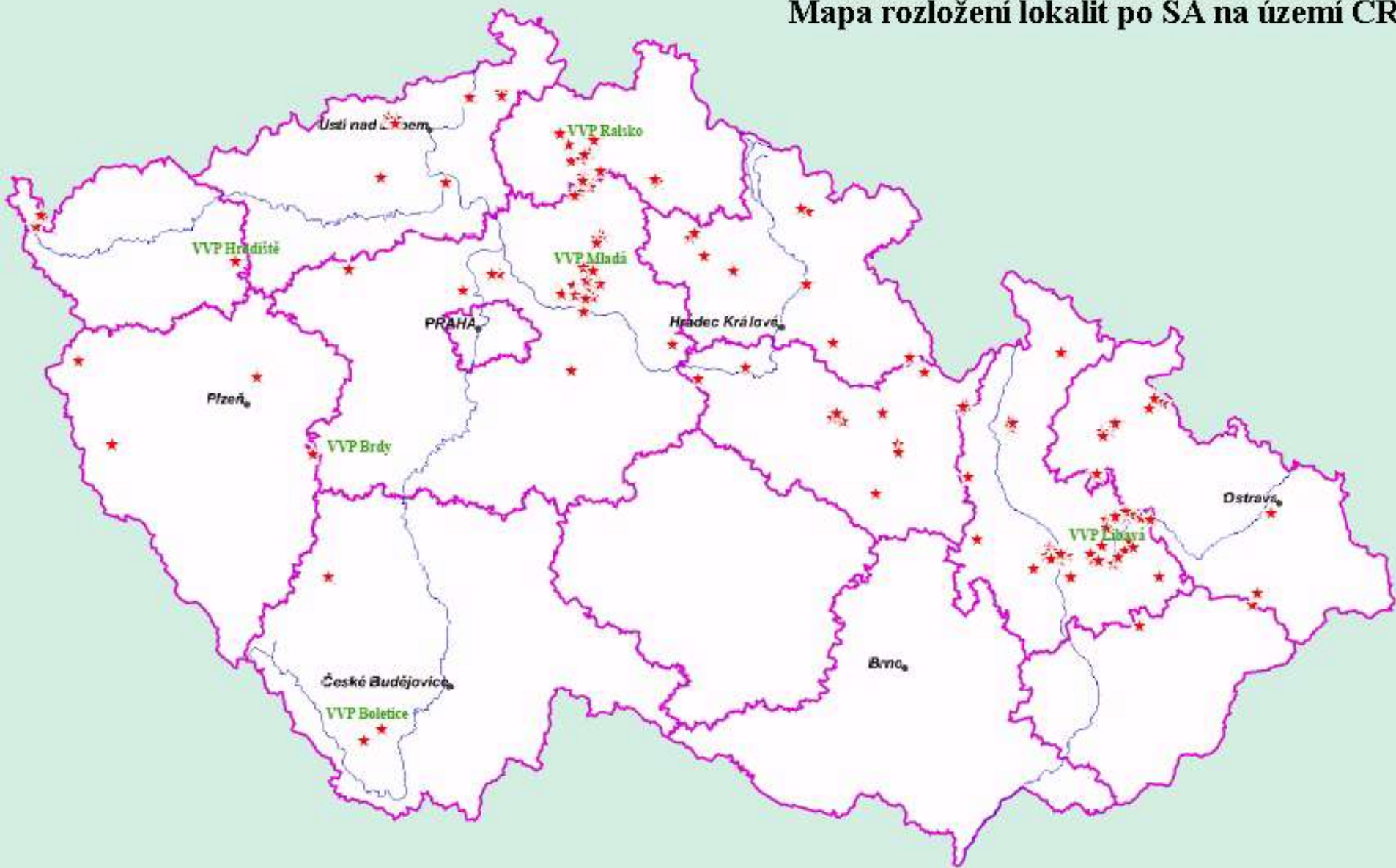
- Nebyly oficiálně předávány, chybí informace pro vyhodnocení, nebo je přítomnost SA nejistá či neprokázaná (např. Nosálov – cvičiště, Skřípov – sklad, Přeštice – prádelna).
- Obvykle se jedná o polní tábory či cvičiště, či části objektů a areálů, které SA využívala pouze jednorázově či časově omezenou dobu.
- O takových lokalitách obvykle chybí jakékoliv informace a často je nelze ani přesně identifikovat. Tyto „potencionální“ lokality (např. Halenkov, některé skládky, atd. jsou uváděny odděleně a nejsou hodnoceny v rámci priorit ani zaznamenány v databázi SEKM.



Databáze SEKM a priority KM

- Pro každou lokalitu po SA, resp. kontaminované místo byla vyhodnocena kategorie priority dle metodiky MŽP (viz výše) za využití databáze SEKM.
- U lokalit, které nebyly v SEKM doposud evidovány, byl proveden nový záznam do této databáze, stávající lokality byly aktualizovány.
- Na základě koncipovaného členění, resp. charakterizace lokalit (viz výše), pak bylo na území ČR vymezeno a evidováno v databázi SEKM celkem **155 kontaminovaných míst** po Sovětské armádě.
- Jako výchozí stav pro identifikaci ekologické zátěže po SA byl zvolen rok 1991, kdy byly lokality postupně předávány sovětskou stranou do majetku tehdejšího československého státu.
- Rozložení jednotlivých lokalit po SA na území ČR je zobrazeno na níže uvedeném mapovém podkladu.

Mapa rozložení lokalit po SA na území ČR



1:1 750 000

Číslo	Název VVP	Název lokality	Převážné využití SA
1	VVP Boletice	Boletice - kasárna Dolany	bytovky, sklady , PHM
2		Boletice - polygon Květušín	mobilní buňky a radary
3	VVP Brdy	Míšov-Borovno	týlový a bojový prostor - bytovky, garáže, mycí rampy, podzemní sklady pro jadernou municí, PHM, PZH, chatový tábor Koukalka
4	VVP Hradiště	Velký Hlavákov	ubytovací objekty kasárna Velký Hlavákov - Janský vrch, PHM, prádelna, výtopna, radarové stanoviště Zlatý vrch
5	VVP Libavá	Anenský vrch	polní tábor, skládka - spalování odpadů včetně nebezpečných
6		Barnov	polní tábor a vodní cvičiště
7		Bělá	muniční sklad
8		Čermná	polní tábor a vodní cvičiště- soustava nádrží
9		Daskabát	střelnice pěchotní a BVP
10		Haplkoše	kasárna a PZH
11		Heřmánky	polní tábor a vodní cvičiště
12		Kozlov	
13		Kyjanice	polní zemědělské hospodářství - PZH
14		Nepřívaz	cvičiště, polní autopark, pozorovatelný
15		Libavá - tankový pluk	kasárna tankového a ženijního pluku, autoparky, učební centrum, objekt Heroltovice - Šibeniční vrch (účel neznámý) , tělocvična
16		Přáslavice	kasárna, autopark, tanková střelnice
17		Rudoltovice	dělostřelecká a protitanková střelnice
18		Smilov tábor	kasárna , autopark a sklady techniky, PHM, výcvikové a školicí středisko, pěchotní střelnice,
19		Stará Voda	kasárna s kotelnou, autopark, PHM, sklad upotřebených olejů
20	Točka jih	palebné postavení raketové brigády, betonové kryty	
21	Točka sever	palebné postavení raket.brigády, betonové kryty, týlový prostor	
22	Točka západ	palebné postavení raket.brigády, týlový prostor, PHM	
23		Bohumilov	

Základní souhrnná tabulka lokalit SA (výřez)

Název lokality: Luštěnice

Situace lokality:

2 km jihozápadně od obce Luštěnice v katastrálním území Luštěnice a Újezdec u Luštěnic v okrese Mladá Boleslav, jižně od silnice Luštěnice-Brodce, rozsáhlý kasárenský a ubytovací areál se nacházel na mírném svahu se spádem do mělkého údolí řeky Vlkavy v částečně zalesněném terénu. Areál sloužil pro ubytování posádky SA včetně jejich rodinných příslušníků (bytové domy v nynější části Luštěnice – Zelená), dále zde bylo dislokováno vojsko – převážně týlové zabezpečení, autoparky se čerpacími stanicemi PHM, prádelna, laboratoř. Odděleně od hlavního areálu cca 1 km jižně byl dislokován tzv. vysílač – samostatný objekt umístěný v podzemním bunkru. V bezprostředním okolí areálu vojska SA využívala i střelnici, záložní postavení (tzv. Kristián) v lese severozápadně od hlavního areálu a cvičné prostory v lesních porostech (tzv. Hájovna). Ve východní části hlavního areálu bylo umístěno polní zemědělské hospodářství PZH.

Výchozí stav:

V rozsáhlém kasárenském areálu byla dislokována posádka sestávající se zhruba 7 útvarů. Převážně zde byly umístěny vojska týlového zabezpečení (pekárna, škola kuchařů), dále autoparky s čerpacími stanicemi PHM, prádelna s kotelnou a nádrží na perchloretylén, laboratoř a celá řada dalších objektů. Objekt vysílač zajišťoval údajně spojení s Moskvou. V areálu a v jeho okolí bylo identifikováno celkem 37 zdrojů znečištění. Nejzávažnější bylo kombinované znečištění v okolí objektu prádelny s kotelnou a nádrží na LTO. Zde byla identifikována vrstva ropných látek (nafta a LTO) na hladině o mocnosti až 125 cm., v jižním okolí prádelny, kde byl skladován trichloretylén a perchloretylén

Ukázka anotačního listu – lokalita Luštěnice (výřez)



Databáze SEKM

- Aktualizace, resp. doplnění dat do databáze SEKM probíhalo v souladu s MP MŽP (viz výše). Celkem bylo identifikováno **114 lokalit, resp. 155 kontaminovaných míst po SA**.
- Důvodem většího počtu lokalit po SA, resp. kontaminovaných míst oproti dříve uváděným údajům (73) je několik aspektů, především pak charakterizace pojmu lokalita po SA, dílčí přidružená lokalita (tzv. satelitní) a „potencionální“ lokalita.
- Některé lokality byly vedeny v režimu utajovaných skutečností o pobytu vojsk SA (teprve v posledních letech umožněn přístup k dříve utajovaným skutečnostem).
- Potřebné informace k jednotlivým lokalitám, resp. kontamin. místům po SA jsou vedeny v databázi SEKM (<http://sez.cenia.cz/mapmaker/sez/>).

Vrstvy

Legenda

Nastavení

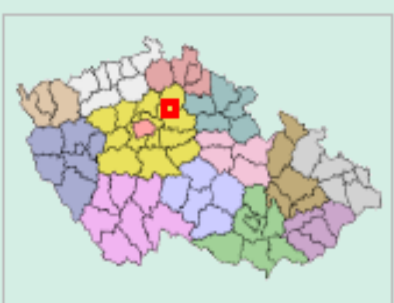
+ -

- + Hranice územních jednotek
- + Obce a komunikace
- + Kontaminovaná místa
- + SEKM - doplňky
- + Skládky ČGS
- + NATURA 2000
- + Zvláště chráněná území
- + GeoČR 1:500000
- + Geomorfologie
- + Chráněné oblasti přirozené akumulac
- + Automapa 1:100000
- + Základní mapa 1:50000
- + Základní mapa 1:10000
- + Ortofotomapa

Měřítko 1:6700 XY -704890, -1023112

Published by CENIA © ČSÚ, ČÚZK

0 0.09 0.18 0.27 km



Kontaminovaná místa - Zátěže

		Číslo lokality	Riziko kvl.	Riziko kvn.	Název	Datum anotace	Úkol
v mapě	detail	8910001	0-neznámé		Luštěnice	1211414400000	SA



Priority KM

- Hodnocení priorit probíhalo v souladu s MP MŽP (viz výše).
- Celkem bylo pomocí software Priority KM vyhodnoceno 155 lokalit, resp. kontaminovaných míst.
- Z uvedeného počtu bylo 7 kontaminovaných míst vyhodnoceno v kategorii nejvyšších priorit A1-A3 (lokality rizikové, např. Hradčany, Olomouc-Neředín, Kuřívody, atd.).
- Do kategorie nejnižších priorit N0-N2 (lokality bez významné kontaminace, např. Vrchbělá, Jiřice-Tábor 17, Jaroměř, atd.) bylo zařazeno 51 míst.
- Zbývajících 97 míst bylo řazeno do kategorie priorit P (lokality potenciálně rizikové, např. Hvězdov, Lipník, Jezová, atd.), kdy pro definitivní závěry nejsou odpovídající či dostatečné informace.

SOUHRNNÝ FORMULÁŘ LOKALITY: Luštěnice prádelna

nutnost bezodkladného nápravného opatření

Identifikátor lokality: 8910001

Lokalizace:	kú: Luštěnice	Plocha lokality[ha]
X: 1023420,05 Y: 704310,37	okres: Mladá Boleslav kraj: Středočeský	

Provozovatel nebo jiný informovaný subjekt: Obec Luštěnice

typ lokality: vojenské výcvikové prostory / střelnice	typ původce znečištění: jiné
---	------------------------------

stupeň poznání: podrobný průzkum (A,B)	analýza rizika: zpracována	riziko: aktuální
--	----------------------------	------------------

charakteristika kontaminace:	celková kontaminovaná plocha: více než 2 000m ²	úroveň (intenzita) kontaminace:
-------------------------------------	--	---------------------------------

povrchové vody:	kontaminace nezjištěna	-0-
-----------------	------------------------	-----

podzemní vody	CIU, NEL, PAU, Anorg. ostatní, Anorg. více nebezpečná	>Xc
---------------	---	-----

zeminy	kontaminace nezjištěna	-0-
--------	------------------------	-----

Charakteristika lokality: Lokalizace: Širší zájmové území leží 2 km jihozápadně od obce Luštěnice v katastrálním území Luštěnice a Újezdec u Luštěnic v okrese Mladá Boleslav, jižně od silnice Luštěnice-Brodce od silnice Neratovice-Koryčany, rozsáhlý kasárenský a ubytovací areál se nacházel na mírném svahu se spádem do mělkého údolí řeky Vlkavy v částečně zalesněném terénu, areál sloužil pro ubytování posádky SA včetně jejich rodinných příslušníků (bytové domy v nynější části Luštěnice - Zelená), dále zde bylo dislokováno vojsko - převážně týlové zabezpečení, autoparky se čerpacími stanicemi PHM, prádelna, laboratoř. Odděleně od hlavního areálu cca 1 km jižně byl dislokován tzv. vysílač (Struhy) - samostatný objekt umístěná v podzemním

způsob využívání lokality	současný způsob užívání:	plánovaný způsob užívání:
----------------------------------	---------------------------------	----------------------------------

vlastní lokalita:	jiné	jiné
-------------------	------	------

těsné sousedství:	jiná krajinná zeleň	jiná krajinná zeleň
-------------------	---------------------	---------------------

č. HL pořadí: 1-04-07-018	vzdálenost k tělesu povrchových vod [m]: 1001	záplavové území: NE
---------------------------	---	---------------------

možnost migrace	Předkvartérní podloží je tvořeno turonskými jemnozrnnými prachovitými pískovci až vápnitými prachovci s proměnným podílem prachovité a vápnité složky. Navětrání sahá do hloubek asi 8-10 m, při povrchu přechází horniny do písčitohlinitých eluvií o mocnosti do 4m. Hornina je nepravidelně subhorizontálně rozpukaná, stupeň zvětrání se do hloubky snižuje
------------------------	---

Vztah lokality ke sledovaným zájmům ochrany životního prostředí (střety zájmů - další ohrožení):

lokalita s okolím do 50m:	podzemní vody s vodohospodářským významem
---------------------------	---

do 2 km od lokality:	zemědělská půda, USES
----------------------	-----------------------

Popis rizika:	kategorie dle počtu ohrožených osob: 201 až 1000
----------------------	--

Stav zbytkové kontaminace 2007 je setrvalý, v několika vrtech v centru kontaminace se objevuje vrstvička fáze RL, která bude odstraňována



Ministerstvo životního prostředí

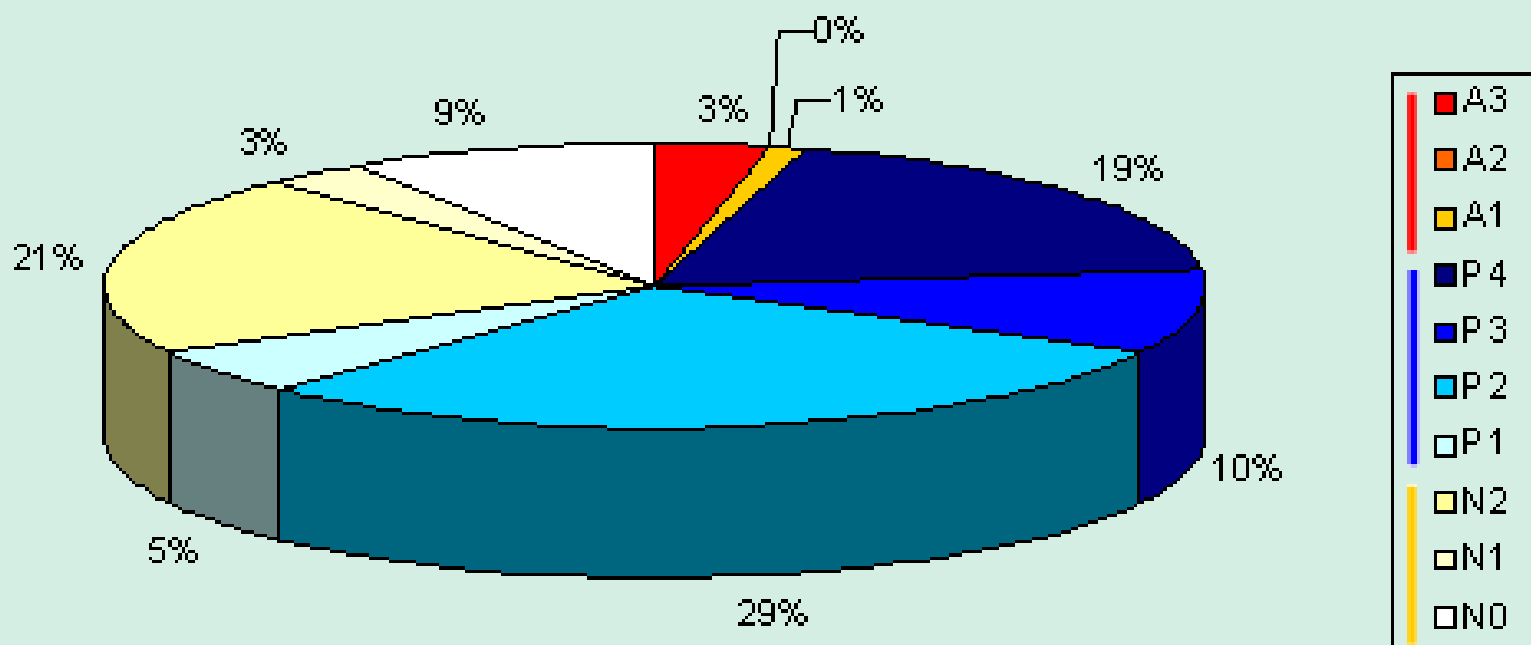


Tabulka souhrnného vyhodnocení priorit

Počet / Název	Kód dle tab. 1 – klasifikační matrice, MP MZP 14/2005					Celkový součet	
	0	1	2	3			
Kód priority							
A3		1	2	2	5	7	
A2				0	0		
A1				2	2		
P4	2	4	23		29	97	
P3	1	6	8		15		
P2	6	29	8	2	45		
P1	3	5			8		
N2	15	17			32	51	
N1	5				5		
N0	14				14		
Celkový součet	6	62	41	6	155		



Souhrnné vyhodnocení prioritizace kontaminovaných míst





Dosažené výsledky pasportizace SA

- Celkem identifikováno **114 lokalit, resp. 155 kontamin. míst**
- Aktualizace, resp. doplnění dat do databáze SEKM a vyhodnocení priorit pomocí software Priority KM u výše uvedeného počtu lokalit, resp. kontaminovaných míst po SA.
- V rámci hodnocení priorit bylo vyhodnoceno celkem 5 lokalit v kategorii A (např. Hradčany, Olomouc-Neředín, Kuřívody), 97 lokalit v kategorii P (např. Hvězdov, Lipník, Jezová) a 51 v kategorii N (např. Vrchbělá, Jiřice, Jaroměř).
- Na jednotlivých lokalitách po SA byla vytvořena aktuální fotodokumentace včetně zpracování odpovídajících ortofoto-map.
- Byla zpracována souhrnná zpráva pasportizace zahrnující mimo jiné podrobnou historii řešení problematiky SA, jednotlivé anotační listy lokalit, formuláře s vyhodnocení priorit apod.



Závěry a další aspekty řešení ekologických škod po SA

- 1.) Kompletace veškerých dostupných informací o působení SA na území ČR.
- 2.) Uvedený výčet kontaminovaných míst po SA lze považovat za konečný.
- 3.) Na lokalitách s prioritou A v roce 2008 realizována nápravná opatření.
- 4.) Kompletní evidence lokalit po SA v databázi SEKM bude dále využita pro potřeby národní inventarizace kontaminovaných míst, atd.
- 5.) Výsledky pasportizace budou rozhodujícím podkladem, na jehož základě budou voleny další postupné kroky vedoucí ke konečnému vypořádání závazků vyplývajících z ekologických škod po SA na území ČR, a to v optimalizovaném časovém horizontu.
- 6.) Vyhodnocení priorit se vztahuje k aktuálnímu stavu lokalit po SA (3/09).
- 7.) Míra realizace nápravných opatření na lokalitách po SA se bude odvíjet také na základě finančních prostředků uvolněných ze státního rozpočtu pro každý daný rok.
- 8.) Nezbytnou podmínkou pro řešení ES škod na jednotlivých lokalitách po SA je aktivní účast jejich vlastníku.



Děkuji za pozornost

Ministerstvo životního prostředí
Vršovická 65
Praha 10, 100 10

Ústředna: ++420-2-6712-1111
Fax: ++420-2-6731-0308
Email: info@mzp.cz