



Příspěvek ČIŽP v rámci semináře

„Zvýšení absorpční kapacity pro Operační program Životní prostředí, Prioritní osu 2“

28.srpna 2008, Brno



Ing. Štěrba Radomír
Česká inspekce životního prostředí
vedoucí oddělení ochrany ovzduší oblastního inspektorátu Ostrava



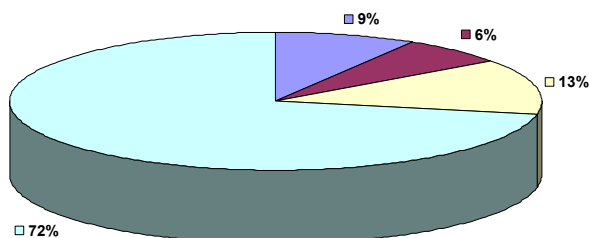
Specifika Jihomoravského kraje

- Rozvinuté zemědělství – vysoká produkce amoniaku (16% z celé ČR – nejvyšší podíl) a prachu (TZL) ze zemědělských ploch
- Velký podíl dopravy na emisích – nejvyšší po Středočeském kraji (TZL, NO_x, CO)
- Emise v Jihomoravském kraji oproti roku 2005 poklesly (kromě emisí z velkých zdrojů) - v jiných, zejména průmyslových, regionech v ČR naopak celkové emise stoupají



Podíl jednotlivých kategorií zdrojů znečišťování ovzduší v Jihomoravském kraji v emisích tuhých znečišťujících látek (TZL)

Emise TZL (v tunách) emitované do vnějšího ovzduší v Jihomoravském kraji v roce 2006 (4910 tun)

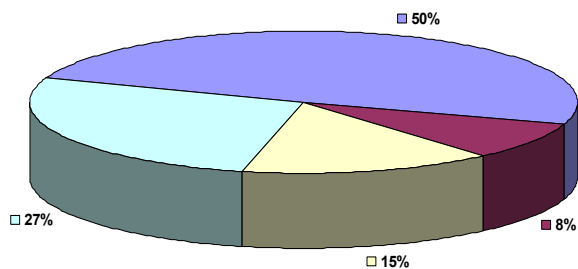


- Velké a zvláště velké zdroje (419 tun)
- Střední zdroje (311 tun)
- Malé zdroje (642 tun)
- Mobilní zdroje (doprava) (3538 tun)



Podíl jednotlivých kategorií zdrojů znečišťování ovzduší v Moravskoslezském kraji v emisích tuhých znečišťujících látek (TZL)

Emise TZL (v tunách) emitované do vnějšího ovzduší v MSK v roce 2006 (7759 tun)



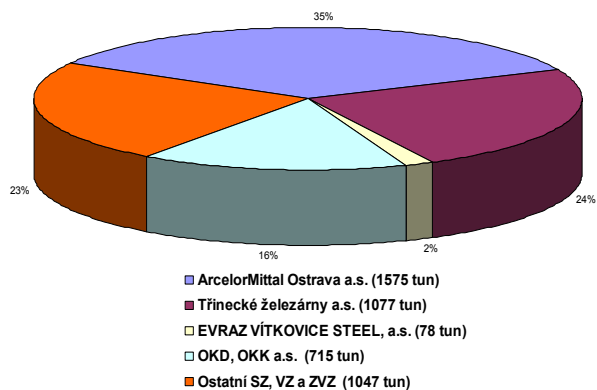
- Velké a zvláště velké zdroje (3844 tun)
- Střední zdroje (650 tun)
- Malé zdroje (1183 tun)
- Mobilní zdroje (doprava) (2082 tun)



... pro informaci ...

Podíl nejvýznamnějších hutních a koksárenských podniků na znečištění ovzduší tuhými znečišťujícími látkami (TZL) v Moravskoslezském kraji

Emise TZL (v tunách) u vybraných subjektů v roce 2006
(4494 tun)



Jen tyto čtyři podniky vyprodukují téměř tolik emisí TZL jako 70% Jihomoravského kraje včetně dopravy ...



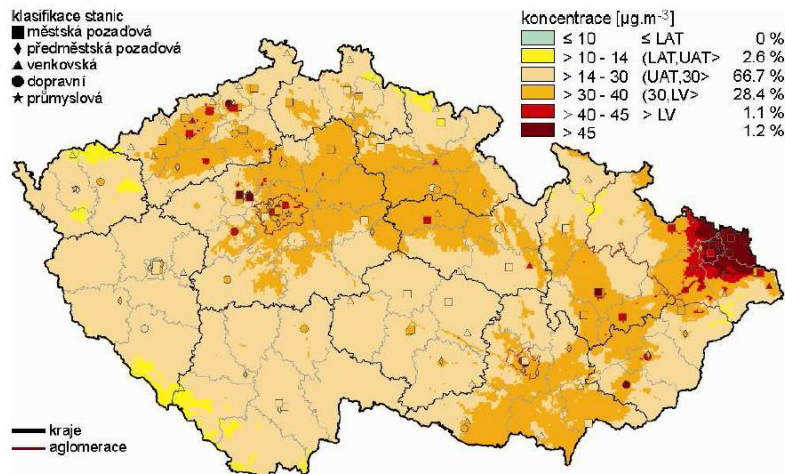
Imisní situace v Jihomoravském kraji

poléťavý pach ... PM_{10} (Particulate Matter) částice mající aerodynamický průměr do 10 μm

polyaromatické uhlovodíky ... B[a]P (Benzo[a]Pyren)



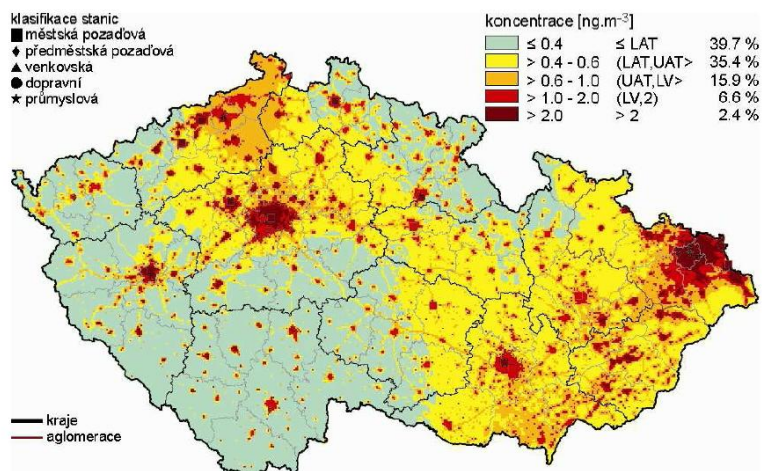
Pole roční průměrné koncentrace PM₁₀ v roce 2006



Zdroj: ČHMÚ



Pole roční průměrné koncentrace benzo(a)pyrenu v ovzduší v roce 2006



Zdroj: ČHMÚ



Způsoby snižování emisí ze stacionárních zdrojů znečišťování ovzduší

Předcházet vzniku emisí – volba vhodného principu, technologie, suroviny – investičně i provozně náročné

Vhodná volba umístění zdrojů znečišťování ovzduší - (nutno zohlednit historické či technologické vazby – omezující hledisko) – u mnoha technologií je to jediný způsob jak zmírnit dopad na člověka (kompostárny, velkochovy, bioplynové stanice ...)

Volba vhodných provozních a technickoorganizačních parametrů

Instalace zařízení na snižování emisí - poslední, nejméně vhodné řešení (poruchy, opotřebení, účinnost pouze na některé ZL)

Sekundární prašnost / fugitivní emise - udržování pořádku na pracovištích i venkovních plochách, předcházení vzniku poruch a havárií, eliminace nestandardních stavů (např. „barevné dýmy“)



Priority

Nastavit trend snižování emisí – u zdrojů provést taková opatření, která budou mít znatelný pozitivní dopad na imisní situaci v oblasti

- zaměřit se na nejvýznamnější emitenty, popř. problémové oblasti
- zohlednit časovou náročnost provádění opatření (nutnost plánování investic)
- zpracovat střednědobé plány realizací opatření ke snižování emisí (také je pak plnit)
- eliminace sekundární prašnosti a fugitivních emisí

Volba vhodných technologií – nutno aplikovat v rámci výstavby zdrojů a při jejich rekonstrukcích nejmodernější poznatky, např. v MSK již nestačí pouhé BAT technologie (BREF)

Řádný provoz zdrojů – předcházet vzniku poruch a havárií s negativním dopadem na znečištění ovzduší



Činnost inspekce v ochraně ovzduší

Kompetence – dány zejména zákonem č. 86/2002 Sb., o ochraně ovzduší, zákonem č. 76/2002 Sb., o integrované prevenci a dalšími

Kontrolní činnost – větší zaměření na hloubkové (integrované) kontroly u problémových zdrojů (větší četnost, soustavnější dozor), zpřísnění podmínek provozu stacionárních zdrojů od 1.1.2010 (NV č. 615/2006 Sb.)

Sankce – inspekce při stanovení výše pokuty více přihlíží ke zjištění, zda provozovatel mohl neplnění sankcionované povinnosti předejít, popř. stav nějak předem ovlivnit

Uložení opatření ke zjednaní nápravy – inspekce ukládá rozhodnutím ve správním řízení závazné termíny k provádění nápravy u zdroje (mnohdy těžce akceptovatelné provozovatelem a také finančně náročné)

Je výhodnější využít dostupné finanční podpory a v předstihu realizovat opatření, než čekat na uložení pokuty a závazných termínů zajištění nápravy



Děkuji za pozornost.