



## **Ekologická daňová reforma (EDR) v ČR**



**Jarmila Zimmermannová, Monika Nejedlá**  
**Odbor udržitelné energetiky a dopravy**



## Struktura prezentace

- ❖ Co je EDR
- ❖ Historie přípravy EDR v ČR
- ❖ I.etapa EDR
- ❖ II.etapa EDR



## Co je EDR?





## Co je EDR?

přesun ze zdanění lidské práce směrem ke zdanění výrobků a služeb, jejichž výroba a/nebo spotřeba má negativní vliv na životní prostředí a lidské zdraví



## Proč EDR?

- ❖ Naplnění principu znečišťovatel platí
- ❖ Stimulace ekonomických subjektů k takovému chování, které povede ke snížení poškození životního prostředí a dopadů na lidské zdraví



Ministerstvo životního prostředí

## Historie přípravy EDR





## Historie přípravy EDR v ČR

### @ 1997 – 1999

- V legislativních úkolech vlády je poprvé zmíněna ekologická daňová reforma

### @ 2000 – 2001

- @ První návrh EDR není úspěšný – je odmítnut klíčovými ministerstvy (Ministerstvem průmyslu a obchodu, Ministerstvem dopravy, Ministerstvem práce a sociálních věcí a Ministerstvem zemědělství). Hlavním důvodem pro jejich odmítavý postoj byla absence kompenzací pro nízkopříjmové skupiny domácností a pro zemědělce.



## Historie přípravy EDR v ČR

@ 2002 – 2004

- @ EDR je součástí programového prohlášení vlády v roce 2002. Hlavní odpovědnost za vytvoření návrhu EDR má Ministerstvo životního prostředí s Ministerstvem financí.
- @ Bylo vytvořeno více návrhů EDR, žádný z nich však nebyl předložen do vlády.





## Historie přípravy EDR v ČR

### @ 2004 – 2006

- MŽP vytvořilo detailní návrh EDR, který byl diskutován a komentován MF. Kompromisní verze byla předložena do vlády v prosinci roku 2006.

### @ 2007

- @ Usnesením č. 25 ze dne 3. ledna 2007 přijala vláda materiál „Principy a harmonogram ekologické daňové reformy“ a uložila úkoly související s realizací EDR.



## Hlavní principy a harmonogram EDR





## Hlavní principy EDR v ČR

- ❖ Výnosová neutralita
- ❖ Minimální sazby ze směrnice 2003/96/ES, o zdanění energetických produktů a elektřiny
- ❖ Podpora OZE a kogenerace
- ❖ Podpora energetických úspor a ekologicky šetrných způsobů vytápění



## Princip výnosové neutrality v ČR

### Státní rozpočet

Zvýšení nepřímých daní

Spotřební daně,  
energetické daně

Snížení přímých daní

Příspěvky na  
sociální zabezpečení



## Harmonogram EDR

Etapa	Příprava	Realizace	Hl. náplň
I.	2007	1.1.2008	transpozice směrnice 2003/96/ES, o zdanění energetických produktů a elektřiny
II.	2008	2010 -13	opatření v oblasti dopravy, zohlednění výsledků I.etapy
III.	Do konce roku 2012	2014 -17	vyhodnocení dopadů I. a II. etapy, případné prohloubení reformy a rozšíření na další surovinové zdroje, výrobky a služby



Ministerstvo životního prostředí

I. etapa EDR - nová legislativa



## I. etapa EDR

- Ⓢ Zavedení nových spotřebních daní:
  - Daň ze zemního plynu a některých dalších plynů
  - Daň z pevných paliv
  - Daň z elektřiny

Tyto tři nové daně transponují do naší legislativy Směrnici 2003/96/ES, o zdanění paliv a elektřiny



## I. etapa EDR

- ❖ Nové daně jsou součástí zákona č.261/2007 Sb., o stabilizaci veřejných rozpočtů
- ❖ Nové daně se začnou platit od 1. ledna 2008





## I. etapa EDR

Ⓢ I. etapa EDR bude výnosově neutrální

výnos z nových daní se využije ke snížení povinných plateb pojistného na sociální zabezpečení hrazených zaměstnavatelem

(Usnesení vlády č. 531 z 23. května 2007 – do 30.6.2008 musí MPSV předložit vládě návrh novely zákona č. 589/1992 Sb., o pojistném na sociální zabezpečení a příspěvku na státní politiku zaměstnanosti)



## I. etapa EDR

- ❖ Na MŽP byla vytvořena meziresortní pracovní skupina k EDR, ve které jsou zastoupena dotčená ministerstva, odboráři, Zelený kruh a Svaz průmyslu a dopravy.
- ❖ Analýza dopadů návrhu první fáze koncepce ekologické daňové reformy (MŽP, duben 2007)



## **Analýza dopadů I. fáze EDR**

*(výběr pár čísel – pro představu)*

### ❖ Dopad na státní rozpočet

- Vzhledem k principu fiskální neutrality by neměl být žádný dopad na výši příjmů
- Změní se struktura příjmů
- Očekávaný výběr spotřebních daní včetně s nimi spojeného zvýšení DPH - cca 4,5 mld v roce 2008



## **Analýza dopadů I. fáze EDR**

*(výběr pár čísel – pro představu)*

- ❖ Dopad na podnikatelské prostředí
  - Očekává se následující zvýšení cen, včetně DPH:
    - Elektřina o 1%
    - Uhlí o 9,1 %
    - Plyn o 4,2 %
  
- ❖ Dopad na domácnosti
  - Spotřeba plynu od zdanění osvobozena
  - Navýšení peněžních výdajů u všech skupin domácností o 2,96 %, tj. o 314 Kč na osobu a rok



## **Analýza dopadů I. fáze EDR**

*(výběr pár čísel – pro představu)*

### ❖ Dopad na životní prostředí

- ekologické přínosy se očekávají především v oblasti úspor paliv a s nimi spojených škod na zdraví a životním prostředí;
- vzhledem k poměrně nízkým sazbám je lze očekávat na úrovni 0,4 – 2 % uspořené paliv a energií ze spotřeby roku 2005 podle druhu paliva



## II. etapa EDR





## II. etapa EDR

- ❖ Hlavním úkolem další etapy EDR je revize stávajícího systému poplatků v ochraně ovzduší a návrh nového zdanění CO<sub>2</sub>.
- ❖ Programové prohlášení vlády uvádí konkrétně následující:  
Cílem druhé fáze reformy od roku 2010 bude vytvoření emisní daně z CO<sub>2</sub>, která vznikne transformací stávajícího poplatku za znečištění ovzduší. Cílem této daně bude stimulace k modernizaci technologií výroby energií a snižování znečištění. Indikativní cíl výnosu z ekologické daňové reformy po roce 2010 bude 0,5 až 1 % HDP.



## II. etapa EDR

- ❖ Další etapa EDR by měla být zaměřena jak na stacionární zdroje, tak na dopravu.
- @ MŽP zadalo zpracování studie
  - Vyhodnocení stávajících poplatků v oblasti ochrany ovzduší
  - Možnost zavedení daně z CO<sub>2</sub> v ČR
  - Analýza dopadů





## II. etapa EDR - harmonogram

- ❖ Návrh na průběh dalších etap EDR – 31.12.2007
- ❖ Návrhy zákona (zákonů) – nejdříve k 31.12.2008
- ❖ Účinnost nových daní – 1.1.2010



## Závěry





## Závěry

- ❖ Od 1. ledna 2008 vstoupí v platnost nové daně. Předmětem daně bude elektřina, pevná paliva a zemní plyn.
- ❖ Od 1. ledna 2009 bude snížen příspěvek na sociální zabezpečení placený zaměstnavatelem za zaměstnance.
- ❖ Uvažuje se zavedení daně z CO<sub>2</sub>. Cílem této daně je modernizace technologií pro výrobu energie a snížení znečištění ze stacionárních zdrojů i z dopravy.



Ministerstvo životního prostředí



**Děkuji za pozornost.**



**monika\_nejedla@env.cz**

**jarmila\_zimmermannova@env.cz**

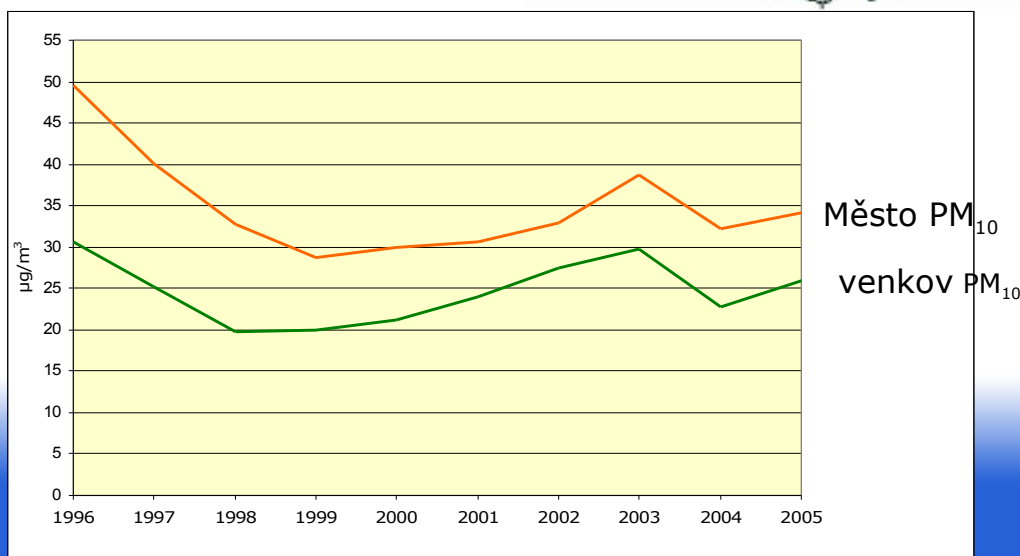
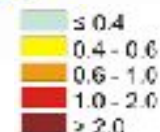
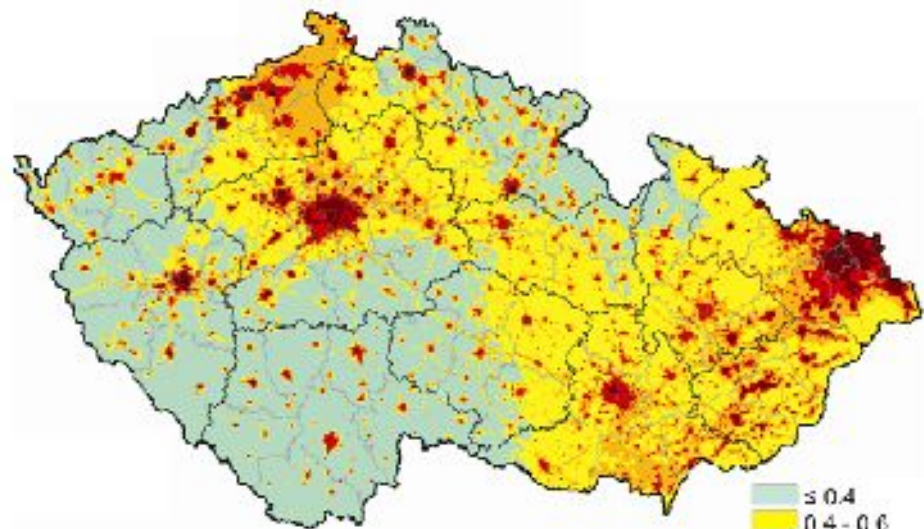
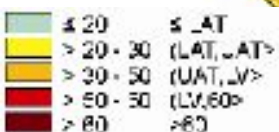
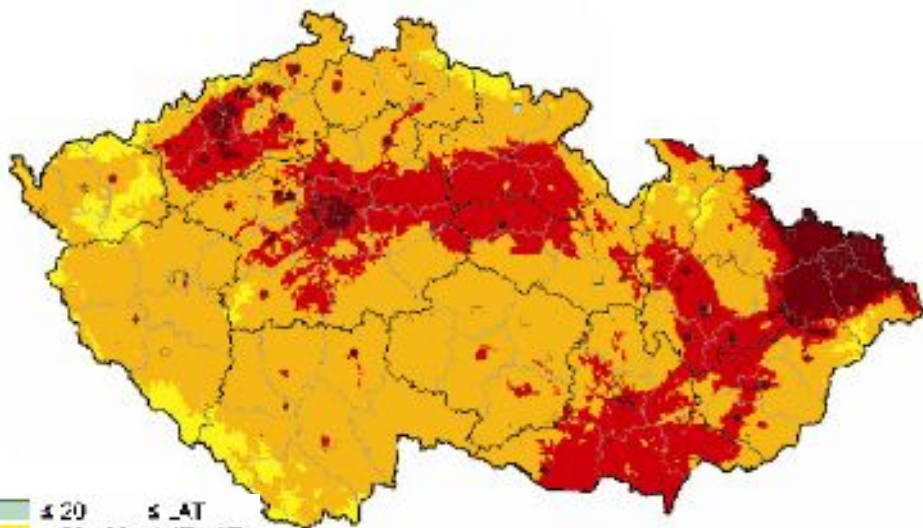


## Současné ekologické daně a poplatky v ČR

- Ⓜ Podle statistiky OECD jsou za ekologické daně v ČR považovány:
  - Ⓜ poplatky (uložené například na látky znečišťující ovzduší, vodu apod.)
  - Ⓜ Spotřební daň z minerálních olejů
  - Ⓜ Silniční daň
  
- ❖ Databáze OECD nezahrnuje ostatní daně, které v sobě obsahují výjimky či osvobození s příznivým ekologickým dopadem.



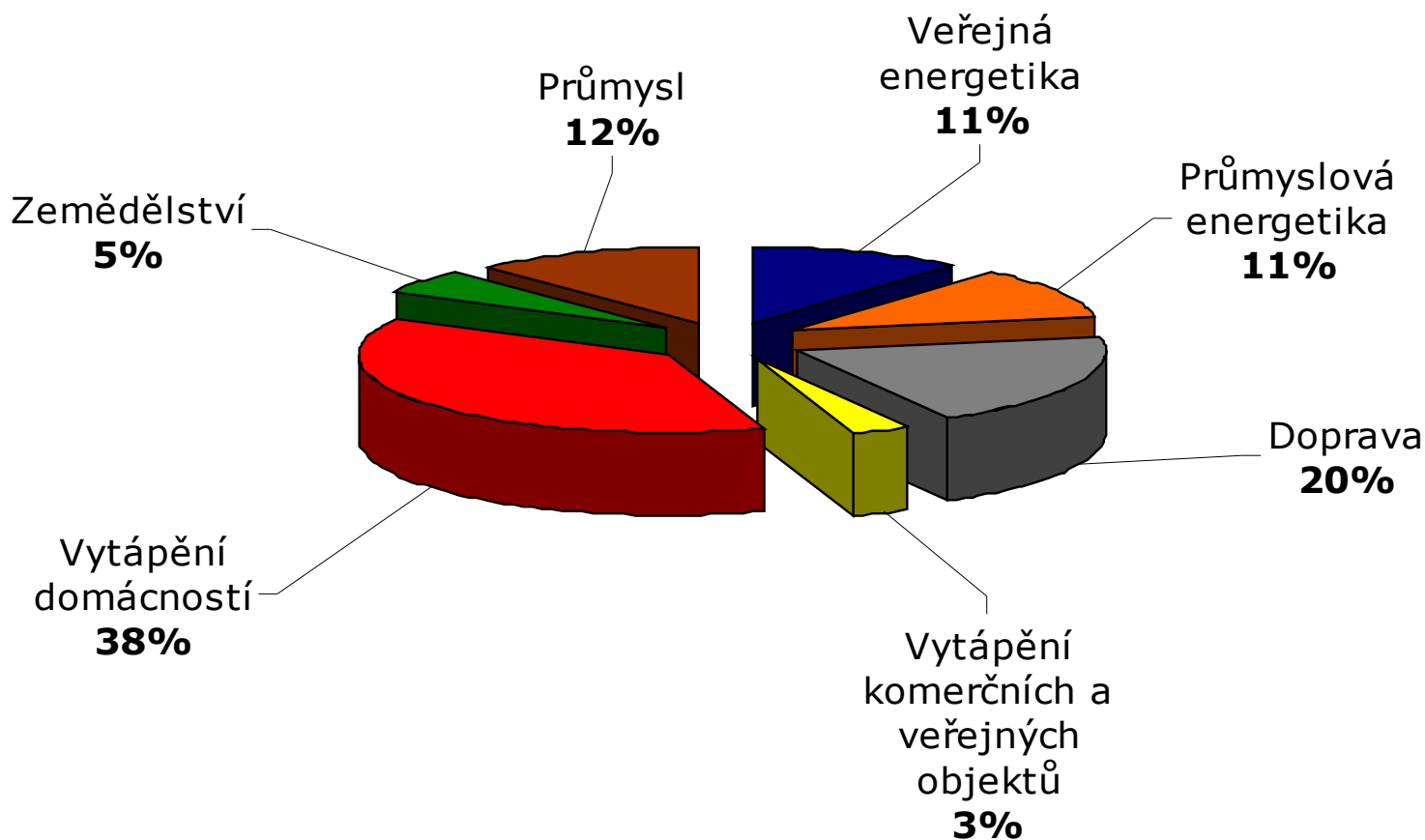
## Proč EDR - Znečištění ovzduší v ČR PM<sub>10</sub> a PAHs



Město PM<sub>10</sub>  
venkov PM<sub>10</sub>



## Kdo je hlavní znečišťovatel u PM<sub>10</sub>





## Kdo je hlavní znečišťovatel u PAHs

