



# Identifikace typových regionálních projektů



# Obsah prezentace

- Dokumenty koncepční povahy v oblasti ochrany ovzduší v Středočeském kraji
- Charakteristika a důvody zpracování těchto dokumentů
- Využití programového dodatku
- Vznik a charakteristika Programového dodatku verze 2008



# Základní koncepční dokumenty kraje v oblasti ochrany ovzduší

- Program snižování emisí a Integrovaný program zlepšování kvality ovzduší (PSEI)
- Programový dodatek
- Generální rozptylová studie Středočeského kraje



# Statut dokumentů

- PSEI, Dodatek:
  - Zpracování na základě zákona č. 86/2002 Sb.
  - Schváleny Radou kraje ve formě nařízení (uvedeny ve Věstníku právních předpisů Středočeského kraje)
- Rozptylová studie – samosprávná iniciativa Kraje



# PSEI

- Poprvé vydán v červnu 2004
- První aktualizace – červen 2006
- Příprava druhé aktualizace – červen 2009
- Obsahuje analytickou a návrhovou část a definované:
  - Globální a specifické cíle
  - Cílům přiřazené priority
  - Prioritám přiřazená opatření

# PSEI - emise

## Globální cíl

Zajistit na celém území Středočeského kraje kvalitu ovzduší splňující zákonem stanovené požadavky a přispět k dodržení závazků, které Česká republika přijala v oblasti omezování emisí znečišťujících látek do ovzduší (národní emisní stropy).

SC 1

Imisní zátěž znečišťujícími látkami je snížena pod úroveň stanovenou platnými imisními limity.

P 1

Snižování emisí tuhých znečišťujících látek do ovzduší

SC 2

Ve stanoveném termínu jsou dosaženy doporučené hodnoty krajských emisních stropů (oxid siřičitý, oxidy dusíku, VOC a amoniak)

P 2

Snížení emisí oxidů dusíku na hodnotu emisního stropu, udržení emisí VOC, SO<sub>2</sub> a NH<sub>3</sub>

SC 3

Emise znečišťujících látek jsou úřady ochrany ovzduší na území Středočeského kraje vyhodnocovány, opatření ke snížení emisí jsou podporována

P 3

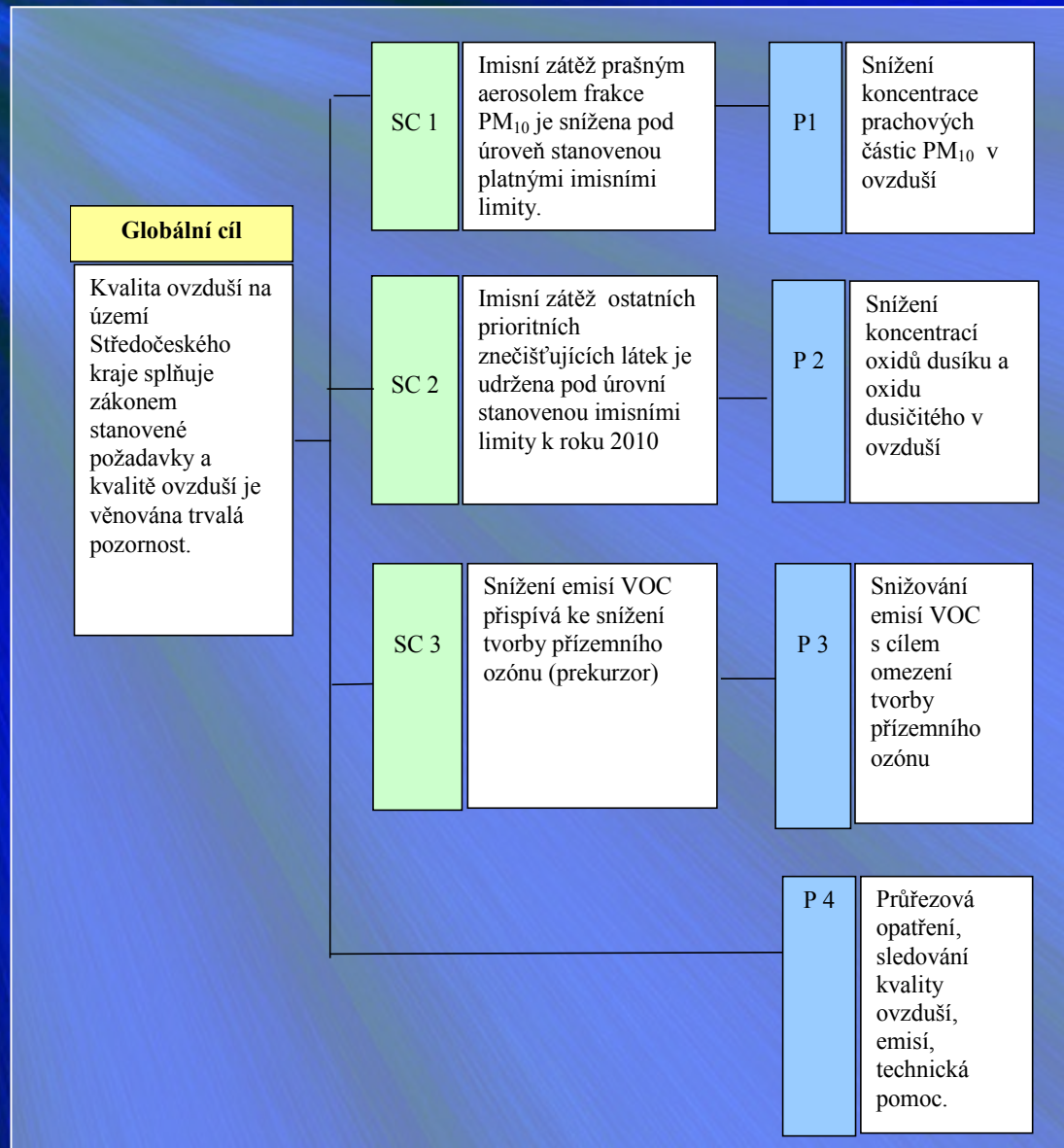
Trvalé sledování a vyhodnocování emisí znečišťujících látek do ovzduší a podpora opatření ke snížení emisí

P 4

Technická pomoc



# PSEI – kvalita ovzduší



# Programový dodatek

- Nevýhoda PSEI – míra obecnosti
- Programový dodatek (PD) – dopracování jednotlivých opatření do podoby konkrétních projektů
- První verze PD – prosinec 2005
- První aktualizace únor 2008
- Důvody aktualizace:
  - Věcné – aktualizace vlastních projektů
  - Potřeba jiné struktury PD – potřeba maximální aktuálnosti versus legislativní proces – forma NK
  - Vytvoření zásobníku projektů v rámci PD

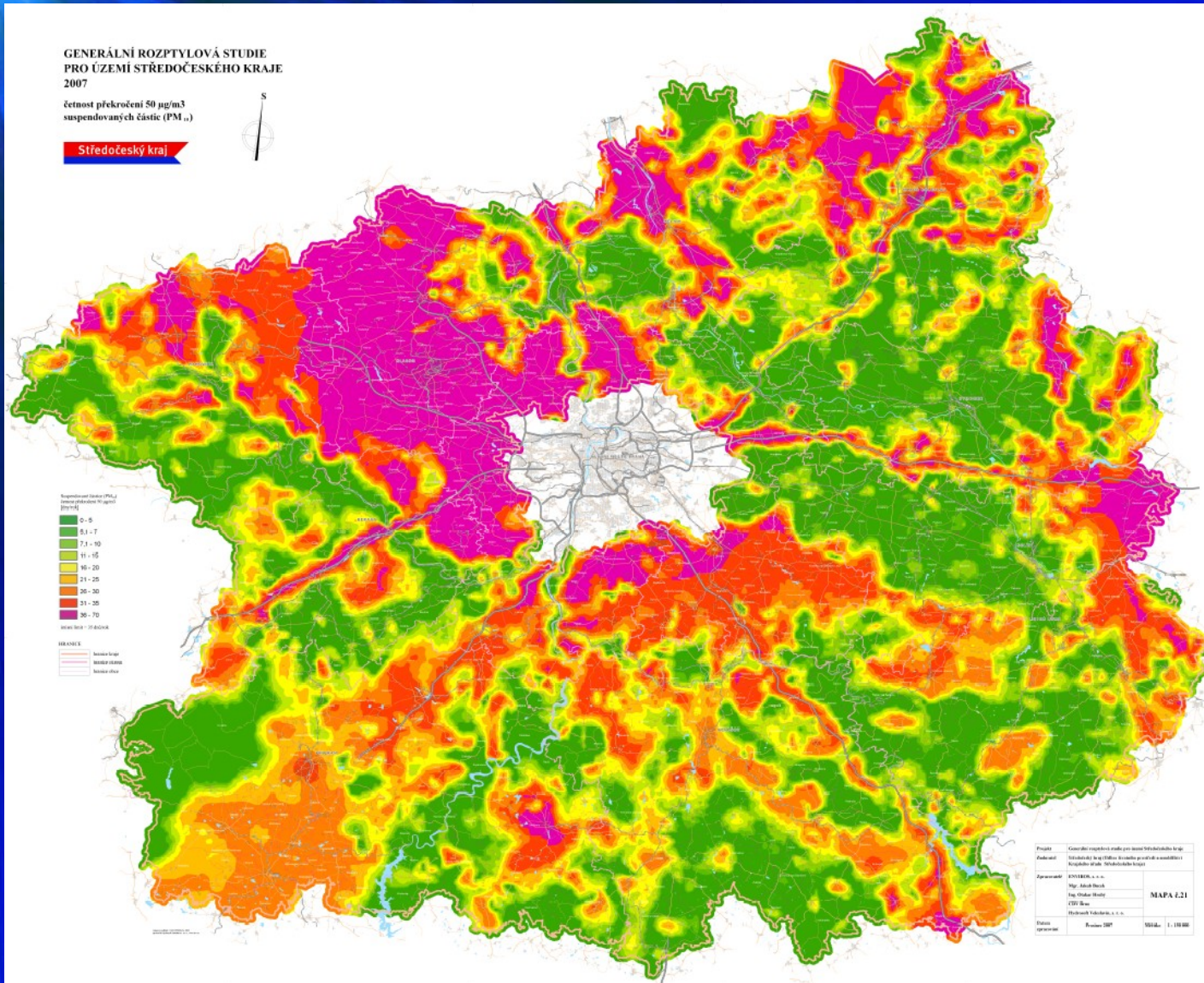


# Rozptylová studie kraje

- První verze – prosinec 2005 (datová základna 2004)
- Aktualizace - prosinec 2007 (datová základna 2005/6)
- Modelované látky - TZL, SO<sub>2</sub>, NO<sub>x</sub>, NO<sub>2</sub>, CO, NH<sub>3</sub>, PM<sub>10</sub>, VOCs, benzen, PAH, Pb, Cd, Ni, Hg, As (15)
- Počet referenčních bodů – 50 337

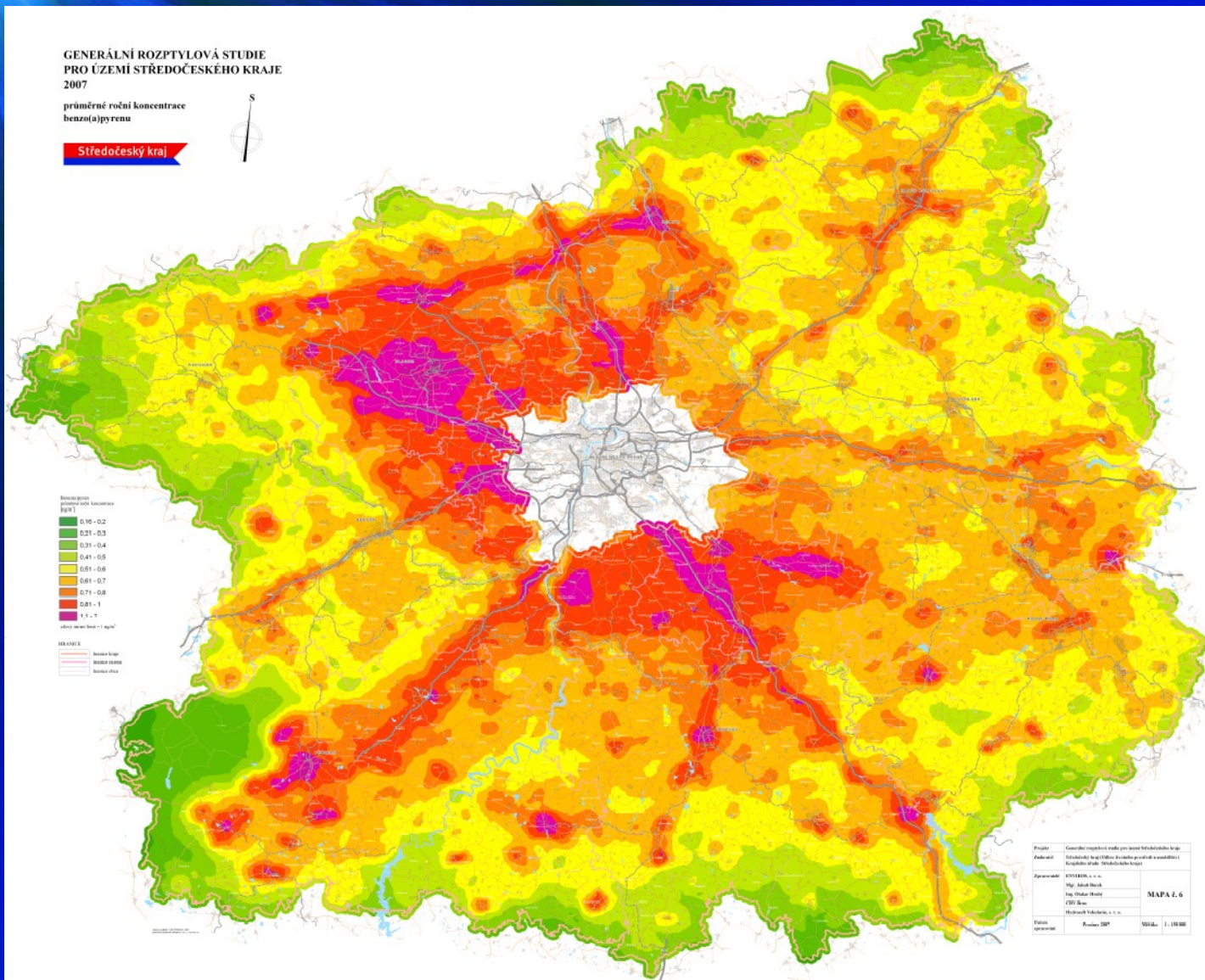


# Rozptylová studie kraje - výstupy





# Rozptylová studie kraje - výstupy





# Programový dodatek - využití

- Směrnice MŽP 5/2008, Příloha 1, doklady k žádosti
- Stanovisko místně příslušného KÚ, kromě jiného musí obsahovat:
  - Vyjádření k souladu projektu s koncepcí (PSEI)
  - Zda je daný projekt uveden v PD (alespoň typově)



# Platný PSEI a Programový dodatek verze 2008

- Priority:
  - Priorita 1: Snížení imisní zátěže suspendovanými částicemi velikostní frakce PM10
  - Priorita 2: Snížení emisí oxidů dusíku
  - Priorita 3: Snížení emisí těkavých organických látek
  - Priorita 4: Snížení imisní zátěže benzo(a)pyrenu a arsenu



# Podrobné (vnitřní) členění priorit

- Z hlediska:
  - Kategorii zdrojů (REZZO 1 - 4)
  - Území realizace daného konkrétního projektu
- Prioritní kategorie zdrojů:

Podíl na celkových emisích podle kategorie zdrojů – rok 2006 (%)

Látka	REZZO-1	REZZO-2	REZZO-3- spalovací	Spotřeba- rozpouštědel	REZZO-4	Celkem
Tuhé látky	11,9	7,3	28,5	-	52,3	100
Oxidy dusíku	34,8	1,0	4,0	-	60,2	100
Těkavé org. látky	13,5	2,2	5,3	44,8	34,2	100



# Programový dodatek – verze 2008

- Priority – 23 opatření spolu s typovými projekty
- Uvedená opatření a typové projekty pokrývají všech 7 podoblastí podpory Prioritní osy 2 OPŽP



# Výčet opatření

č.	Název / popis opatření
1.1.	Odklonění tranzitní dopravy mimo oblasti obytné zástavby (obchvaty apod.)
1.2.	Odstraňování bodových závad na komunikacích za účelem zvýšení plynulosti dopravy
1.3.	Zavádění moderních technologií a značení na komunikacích
1.4.	Organizační opatření k omezení automobilové dopravy a zvýšení plynulosti v sídlech
1.5.	Parkovací politika
1.6.	Podpora rozvoje hromadné veřejné dopravy
1.7.	Ekologizace dopravních prostředků v majetku měst a obcí
1.8.	Využití alternativních paliv ve veřejné dopravě
1.9.	Podpora cyklistické dopravy
2.1.	Výsadby izolační zeleně u komunikací a dalších zdrojů prašnosti
2.2.	Zvýšení intenzity čištění komunikací včetně pořízení potřebné techniky
2.3.	Omezování prašnosti v areálech a v jejich okolí
2.4.	Snižování prašnosti v území vegetačními úpravami
2.5.	Úpravy komunikací s cílem snížení dopadů prašnosti na obyvatelstvo
3.1.	Rozvoj <u>environmentálně</u> příznivé energetické infrastruktury
3.2.	Ekologizace energetických zdrojů
3.3.	Podpora přeměny topných systémů v domácnostech
3.4.	Podpora úspor a efektivnějšího využívání energie
3.5.	Podpora nespalovacích alternativních zdrojů energie
4.1.	Snižování emisí z dalších zdrojů znečišťování
5.1.	Informování a osvěta veřejnosti
5.2.	Informování a osvěta veřejné správy
5.3.	Podpora monitoringu kvality ovzduší



# Zdroje financování pro jednotlivá opatření

- OP Životní prostředí (osy 2 a 3)
- OP Doprava
- ROP NUTS 2 Střední Čechy
- Národní fondy
- FŽP Středočeského kraje



# PD 2008 – Zásobník projektů

- Vznik zásobníku – únor, březen 2008
- Dotazníková akce s průvodním dopisem NHT – vysvětlení důležitosti vyplnění dotazníku
- Dotazníkové šetření – elektronická podoba, systém EDD s využitím centrální domény Středočeského kraje, adresát – starosta (primátor)
- Dotazník – popis projektu, odhad finančních nákladů, časový horizont realizace
- Popis 23 opatření uvedených v PD + charakteristické projekty



# Zásobník projektů

- Počet obeslaných obcí – 1146 (dvoukolově)
- Vyplněný dotazník vrátilo – 209 obcí
- Včetně všech 26 ORP na území kraje
- Počet definovaných projektů – 1372



# Struktura zásobníku projektů

- Excelovská tabulka vybavená několika jednoduchými aplikačními nástroji
- 1372 řádků – projektů
- 21 sloupců s charakteristikou projektu a doprovodnými daty



# Struktura zásobníku projektů

Sloupec	Popis
ICOB	identifikační číslo obce
Obec	
ORP	nadřazená obec s rozšířenou působností
SÚ	nadřazený stavební úřad
Skupina opatření	číslo skupiny opatření
Opatření	číslo typu opatření
Název/popis projektu	stručná charakteristika konkrétního projektu
Předpokládaný řešitel projektu	
Časový horizont	konkrétní údaj, popřípadě K - krátkodobý, S - střednědobý, D - dlouhodobý
Odhad nákladů	v miliónech Kč
Kontakt	kontaktní osoba
Funkce	funkce kontaktní osoby byla-li uvedena
E-mail	e-mailový kontakt uvedený v dotazníku (nebyl-li uveden tak e-mail z něhož byl dotazník odeslán)
Telefon 1	kontaktní telefonní číslo
Telefon 2	kontaktní telefon č. 2, případně mobil
Sporné	"a" znamená zařazení do skupiny sporných projektů vymykajících se charakteru podporovaných typů projektů. V databázi jsou tyto projekty navíc zvýrazněny šedou barvou.
Poznámka	
OZKO - vrstva ČHMÚ	obec se nachází v oblasti, kde bylo v rámci mapování ČHMÚ vykresleno překročení limitů pro ochranu zdraví lidí - stav dle dat 2006 ("a" - ano, "n" - ne)
CIL - vrstva ČHMÚ	obec se nachází v oblasti, kde bylo v rámci mapování ČHMÚ vykresleno překročení cílového imisního limitu pro <u>benzo(a)pyren</u> nebo <u>arsen</u> („a“ - ano, "n" - ne)
SÚ v OZKO	obec se nachází v působnosti stavebního úřadu, zařazeného do oblasti se zhoršenou kvalitou ovzduší ("a" - ano, "n" - ne)
SÚ v CIL	obec se nachází v působnosti stavebního úřadu, zařazeného do oblasti s překročením cílového imisního limitu pro <u>benzo(a)pyren</u> nebo <u>arsen</u> ("a" - ano, "n" - ne)



# Typové projekty

- Obchvaty měst a obcí
- Křižovatky, mimoúrovňová křížení
- Centrální řízení světelných křižovatek
- Jednosměrné průjezdy městy, zákazy vjezdu těžké nákladní dopravy
- Dopravní terminály, záchytná parkoviště
- Rekonstrukce a budování sítě zastávek MHD (včetně informačních systémů pro cestující)
- Modernizace vozidel TS měst, a vozidel MHD (alternativní paliva)



# Typové projekty

- Infrastruktura pro vozidla využívající alternativní paliva – CNG, LNG
- Cyklopruhy, cyklotrasy, cyklostezky
- Výsadba izolační zeleně podél dopravních koridorů
- Zvýšení frekvence čištění komunikací ve městech včetně nákupu vhodné moderní techniky
- Výsadba zeleně – průmyslové areály, rekultivované plochy, veřejná prostranství (soulad s územním plánem)



# Typové projekty

- Revitalizační a vegetační úpravy ve městech a v jejich těsném sousedství (neobdělávané zemědělské pozemky)
- Zpevnění povrchů místních komunikací
- Budování a rekonstrukce zdrojů a rozvodů CZT, plynofikace
- Kotle na biomasu, rekuperační a kogenerační jednotky, připojení lokálních zdrojů na CZT, nákup pyrolytických kotlů



# Typové projekty

- Zateplení budov, vybavení otopných systémů regulační a měřicí technikou
- Solární a fotovoltaické systémy, tepelná čerpadla
- Redukce emisí  $\text{NH}_3$  ze zemědělských provozů, využití skládkového plynu
- Výchovné a vzdělávací programy pro veřejnost
- Informační kampaně zaměřené na pracovníky veřejné a státní správy
- Imisní monitorovací systémy



# Města a obce s největším počtem uvedených projektů (více než 15)

Rakovník	60
Nymburk	47
Kutná Hora	43
Poděbrady	33
Brandýs nad Labem – Stará Boleslav	27
Beroun	24
Lysá nad Labem	24
Český Brod	21
Kladno	20
Mnichovo Hradiště	18
Zdislavice	16
Říčany	15



# Náklady na projekty

- Náklady celkem – 36 mld. Kč
- Prioritní osa 2 (OPŽP) – 2,26 mld. Kč (214 projektů)
- Prioritní osa 3 (OPŽP) – 4,7 mld. Kč
- OP Doprava – 27,3 mld. Kč, z toho silniční obchvaty – 21,0 mld. Kč





Ing. Petr Svoboda  
Krajský úřad Středočeského kraje  
150 21 Praha 5  
Tel: 257 280 772  
E-mail: [svobodap@kr-s.cz](mailto:svobodap@kr-s.cz)





Děkuji za pozornost







