



# TEZE NOVELY ZÁKONA O OCHRANĚ OVZDUŠÍ

## nový přístup k ochraně ovzduší v České republice

**Ing. Jan Kužel, Mgr. Veronika Tomášková, Ing. Jiří Morávek**  
odbor ochrany ovzduší MŽP



## Obsah prezentace

- ❖ **Východiska a hlavní důvody k úvahám o legislativních změnách**
- ❖ **Základní teze legislativních změn**
- ❖ **Shrnutí**



## **Východiska a hlavní důvody k úvahám o legislativních změnách**

*Od počátku tisíciletí dochází v ČR k následujícímu vývoji:*

- B. Emise některých znečišťujících látek stagnují nebo se mírně zvyšují.*
- C. Trend vývoje kvality ovzduší má zhoršující se charakter.*

*Tématická strategie EU o znečišťování ovzduší konstatuje:*

- F. Znečištění ovzduší a jeho následky na zdraví a kvalitu života občanů EU jsou příliš rozsáhlé, a proto je třeba podniknout další kroky nad rámec současné legislativy.*



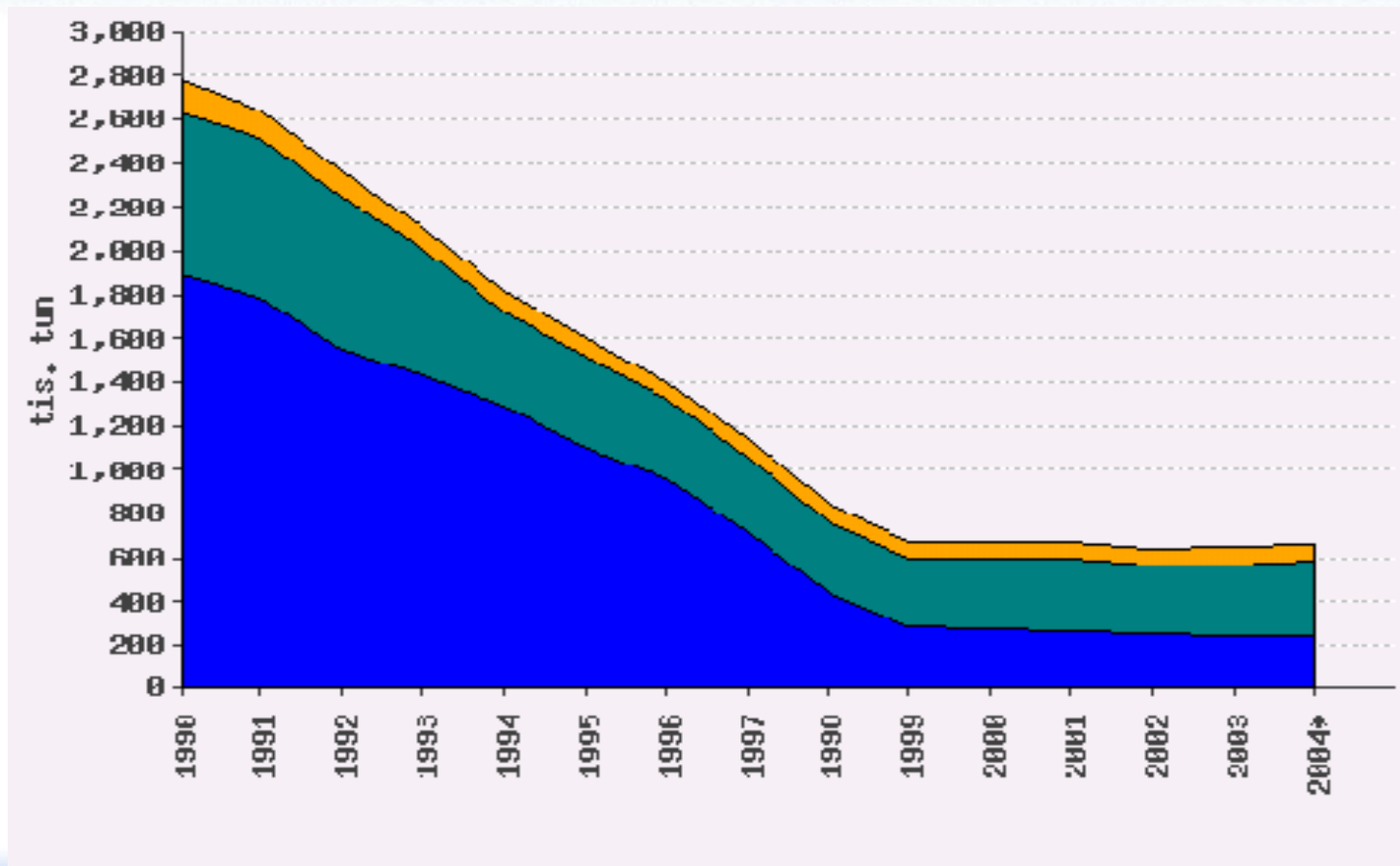
## **A. Emise znečišťujících látek**

- 1. Vývoj emisí posledních let vykazuje stagnaci prakticky všech emisí sledovaných znečišťujících látek. K mírnému kolísání dochází u emisí oxidů dusíku zejména v důsledku zvyšování intenzity dopravy.**
- 2. ČR bude na základě současných předpokladů schopna splnit k r. 2010 s velkou pravděpodobností emisní stropy pro všechny sledované znečišťující látky, ale**
- 3. snížení emisí znečišťujících látek sledovaných na národní úrovni nezajišťuje dosažení směrné cílové hodnoty pro acidifikaci, tj. snížení plochy území o nejméně 50% vzhledem k roku 1990, kde je překročena kritická zátěž.**





## A. Stagnace snižování emisí znečišťujících látek



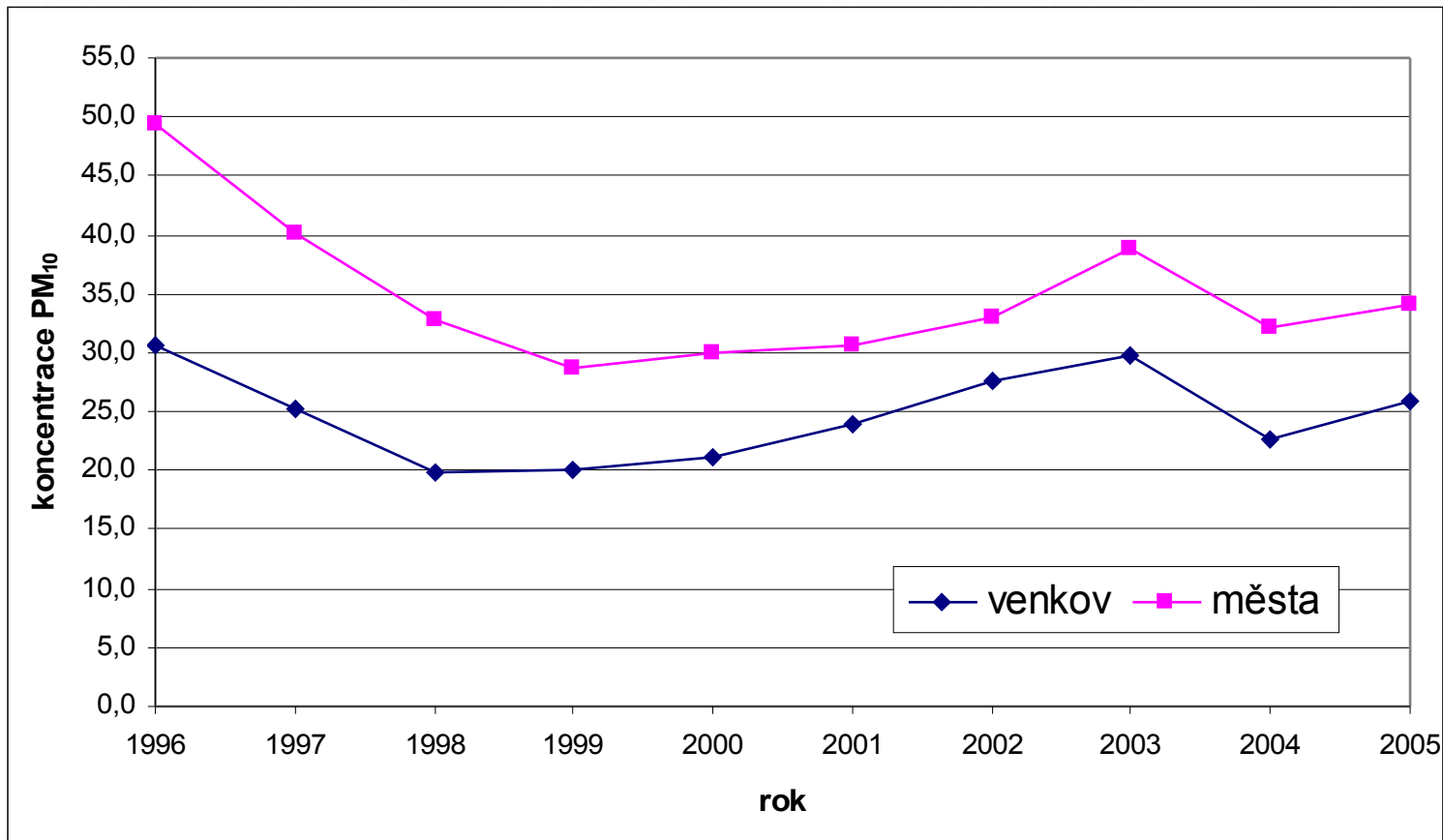


## **B. Kvalita ovzduší**

- ❖ *Imisní limity pro ochranu lidského zdraví pro suspendované částice frakce  $PM_{10}$  jsou překračovány ve všech krajích ČR.*
- ❖ *Cílové imisní limity pro ochranu lidského zdraví pro troposférický ozon jsou v roce 2005 překračovány téměř na celém území ČR.*
- ❖ *Cílový imisní limit pro benzo(a)pyren je dlouhodobě překračován v Ostravě, Karviné, Praze, Ústí nad Labem a v Hradci Králové. V roce 2005 bylo díky rozšířenému měření potvrzeno překročení i v řadě dalších měst.*
- ❖ *Závažným problémem je plošné překračování cílových imisních limitů pro ochranu ekosystémů a vegetace pro troposférický ozon.*

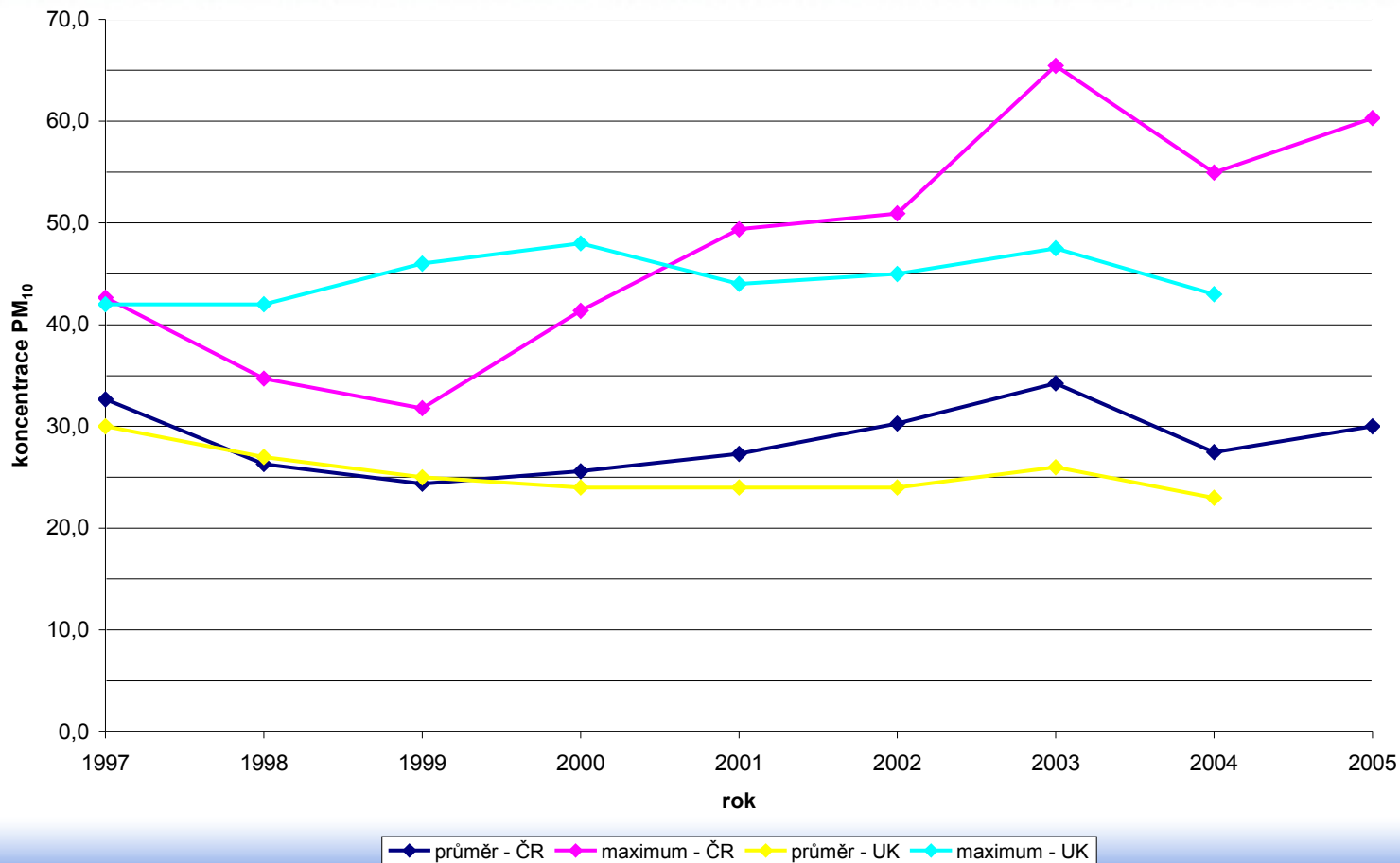


## B. Vývoj průměrné roční úrovně znečištění ovzduší PM<sub>10</sub> v ČR [μg/m<sup>3</sup>]





## B. Průměrné roční úrovně znečištění ovzduší PM<sub>10</sub> v nejzatíženější lokalitě měřící lokalitě v České republice a ve Velké Británii [μg/m<sup>3</sup>]

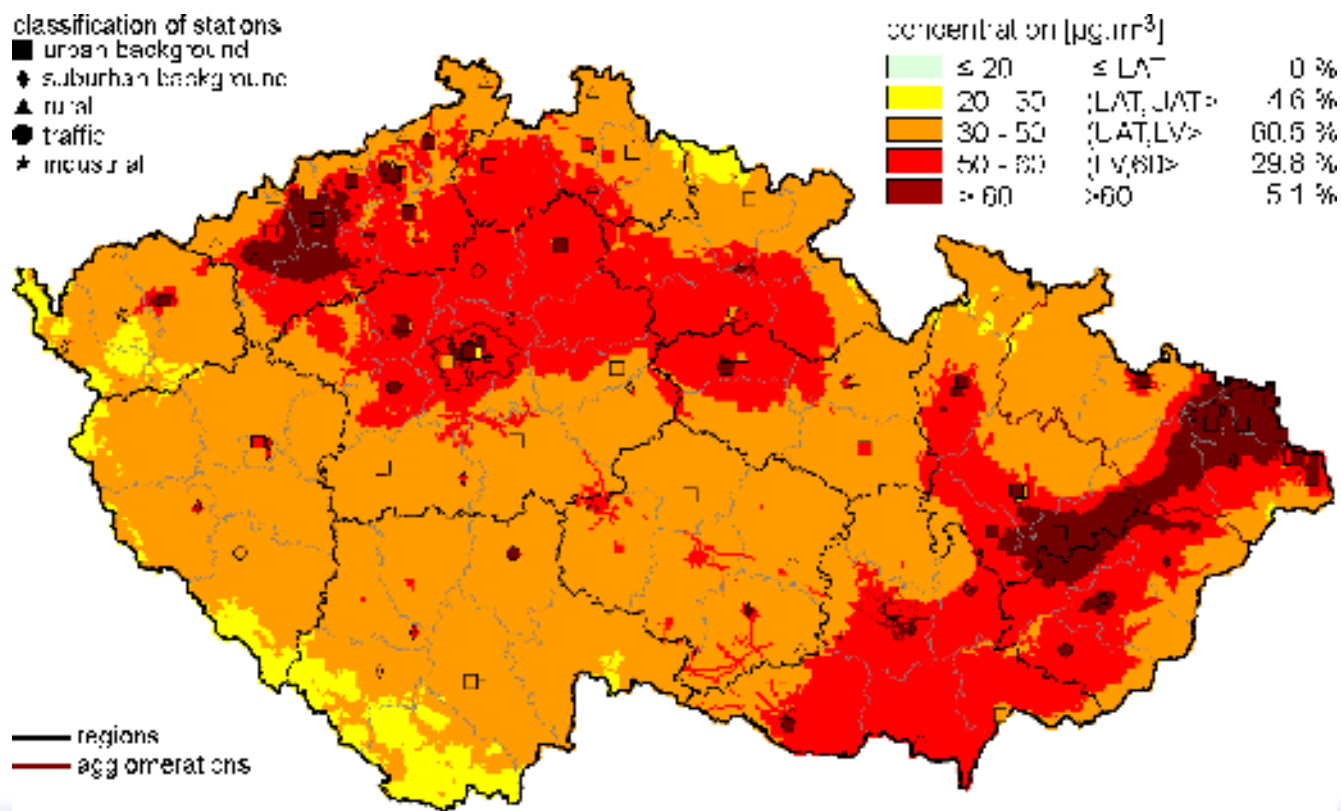








## B. Pole 36. nejvyšší denní průměrné úrovně znečištění ovzduší PM<sub>10</sub> v ČR v roce 2005





## **C. Tématická strategie EU o znečištění ovzduší**

- ❖ *Stávající legislativa vztahující se ke kvalitě ovzduší bude zefektivněna a důsledněji posuzována.*
- ❖ *Zavedení regulace úrovně znečištění ovzduší  $PM_{2,5}$* 
  - a. *formou národních emisních stropů,*
  - b. *přípustnou úrovní znečištění ovzduší a*
  - c. *dočasným jednotným cílem snížení expozice.*
- 3. *Splnění cílů Tématické strategie vyžaduje začlenění otázek kvality ovzduší do dalších politik, zejména v energetice, dopravě a zemědělství.*





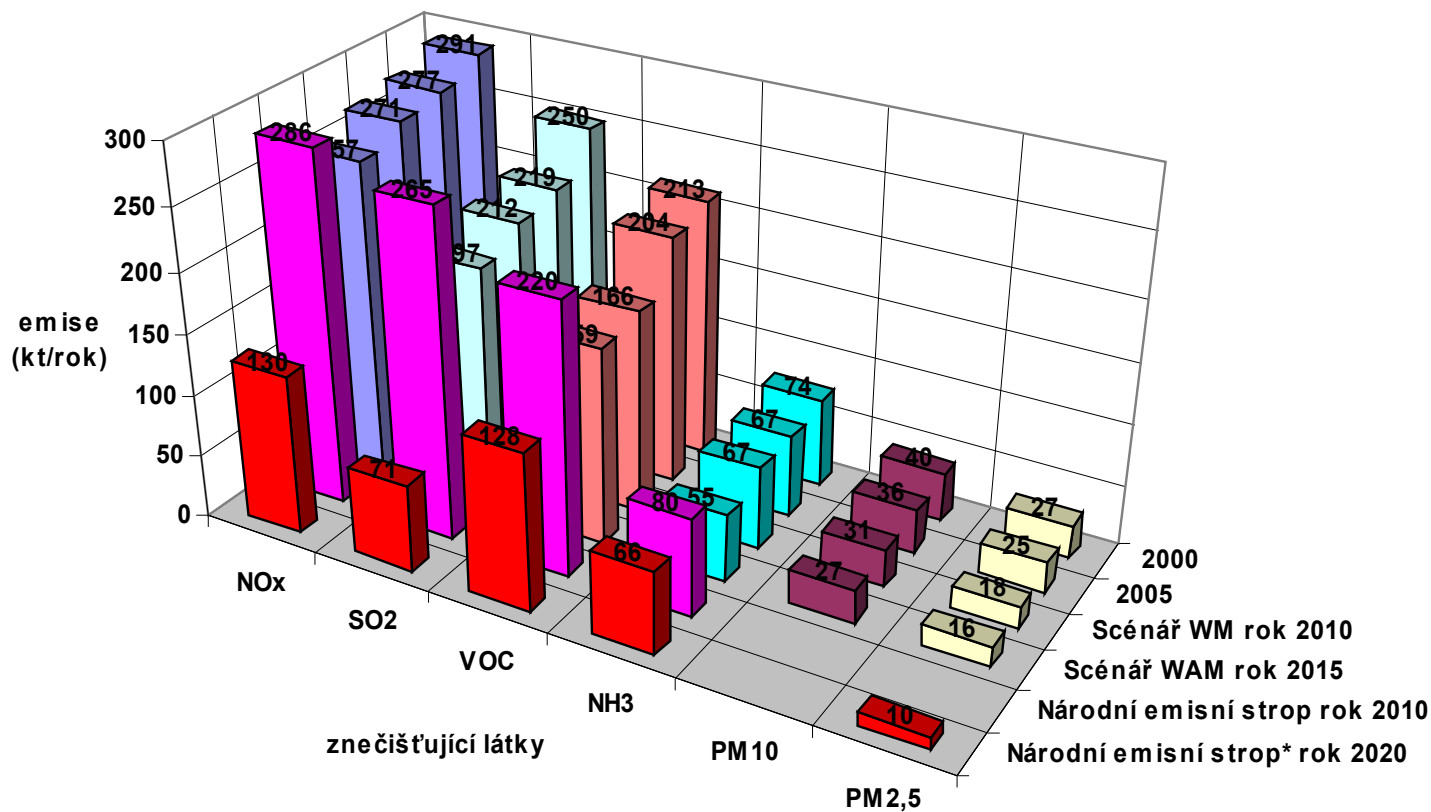
## C. Emisní stropy 2010 a 2020 – porovnání cílů

	2005	Scénář WM rok 2010	Scénář WAM rok 2015	Národní emisní strop pro rok 2010	Návrh národního emisního stropu pro rok 2020
<b>NO<sub>x</sub></b>	277	271	257	286	130
<b>SO<sub>2</sub></b>	219	212	197	265	71
<b>VOC</b>	204	166	159	220	128
<b>NH<sub>3</sub></b>	67	67	55	80	66
<b>PM<sub>10</sub></b>	36	31	27	-	-
<b>PM<sub>2,5</sub></b>	25	18	16	-	10





## C. Emisní stropy 2010 a 2020 – porovnání cílů





## **Základní teze legislativních změn**

- A. Definice základních cílů.***
- B. Navrhované teze a principy jejich uplatnění***
- C. „Nové“ nástroje v oblasti ochrany ovzduší.***



## A. Definice základních cílů.

Základním cílem je dosažení takové kvality ovzduší, která nebude mít škodlivé účinky na lidské zdraví a životní prostředí. Za tímto účelem je třeba:

- omezovat a předcházet koncentracím škodlivých látek **znečišťujících ovzduší,**
- snižovat koncentrace stanovením mezních hodnot nebo výstražných prahových hodnot pro **znečištění ovzduší,**
- stanovit prostředky a opatření k dosažení zlepšení kvality ovzduší.





## B. Navrhované teze a principy jejich uplatnění

- ❖ Zlepšování kvality ovzduší se předpokládá zajišťovat prostřednictvím imisních limitů, emisních stropů, požadavků technické povahy na zdroje a výrobky a emisních limitů pro vybrané škodlivé látky.
- ❖ MŽP jakožto orgán vykonávající vrchní státní dozor v oblasti ochrany ovzduší **bude zajišťovat posuzování a hodnocení kvality ovzduší**, stanovení a hodnocení zón/aglomerací.
- ❖ **Emisní stropy budou národní a sektorové.** Národní emisní stropy bude stanovovat MŽP. Vláda přijme usnesením Národní program snižování emisí a na základě tohoto usnesení **budou stanoveny závaznou formou** (nařízením vlády) **národní a sektorové emisní stropy pro vybrané látky**, které budou závazné pro státní orgány i provozovatele. Národní program bude stanovovat příslušné kroky vlády a jednotlivých rezortů v rámci sektorových politik.





## B. Navrhované teze a principy jejich uplatnění

- ❖ Na přípravě Národního programu snižování emisí se **musí podílet všechny dotčené rezorty zodpovědné za jednotlivé sektory** (MPO, MD, MZe).
- ❖ MŽP stanoví v právním předpisu emisní limity, kterých **je třeba dosáhnout na území celé republiky i za cenu omezení či odstavení zdrojů** znečišťování ovzduší.
- ❖ Krajské úřady budou zpracovávat programy ke snižování emisí a zlepšení kvality ovzduší (dále jen „krajské programy“) v rámci svého území (závaznou formou – nařízením kraje), které **stanoví prostředky a opatření směřující k dosažení emisních limitů v daném čase.**



## B. Navrhované teze a principy jejich uplatnění

- ❖ Na základě plnění krajských programů **bude možné přijmout opatření v rámci povolování nových zdrojů či omezování a zastavení zdrojů stávajících.** Těmto opatřením budou provozovatelé povinni se přizpůsobit. Krajské úřady budou moci **za účelem zlepšení kvality ovzduší a plnění emisních limitů stanovit individuální plány snižování emisí na zdroje, emisní stropy a zpřísnit emisní limit.** Krajský program bude závazným podkladem pro územní plánování.
- ❖ **MŽP budou stanoveny minimální emisní limity** na vybrané škodlivé látky v prováděcím právním předpisu.
- ❖ Krajský úřad bude mít **kompetenci** s ohledem na kvalitu ovzduší na svém území stanovit v rámci povolení a regulace stacionárních zdrojů znečišťování ovzduší **emisní limity pro daný zdroj přísnější či stanovit emisní limity i na další znečišťující látky,** než ty, které jsou uvedené v prováděcím právním předpisu. Jako **podkladem pro tato rozhodnutí bude sloužit** zmíněný **Krajský program,** popřípadě nejlepší dostupné techniky.



## B. Navrhované teze a principy jejich uplatnění

- ❖ MŽP bude vydávat **povolení k umístění, stavbě a provozu spaloven a zařízení na spoluspalování odpadů**. Povolení MŽP vydává rovněž v případě spalovacích zdrojů o jmenovitém tepelném výkonu **50MW a vyšším** (Large Combustion Plants).
- ❖ Krajský úřad bude vydávat **povolení k umístění, stavbě a provozu ostatních spalovacích zdrojů a všech technologických zdrojů** (s výjimkou malých zdrojů – ty zůstanou bez nutného povolení).
- ❖ **Emisní limity pro zemědělské zdroje budou zrušeny** s tím, že jim bude stanovena povinnost zpracování plánů správné zemědělské praxe a plnění skupinového emisního stropu pro amoniak.





## C. „Nové“ nástroje v oblasti ochrany ovzduší Přípustná úroveň znečištění a znečišťování ovzduší

**Přípustná úroveň znečištění ovzduší** je určena imisními limity, přípustnou četností jejich překročení, cílovými imisními limity a dlouhodobými imisními cíli pro jednotlivé znečišťující látky.

- **Imisní limit** musí být dosažen ve stanovené lhůtě a dále nesmí být překročen nad přípustnou četnost překročení.
- **Cílový imisní limit** musí být dosažen ve stanovené lhůtě, pokud je to možné prostřednictvím běžně dostupných technických prostředků.





## C. „Nové“ nástroje v oblasti ochrany ovzduší Přípustná úroveň znečištění a znečišťování ovzduší

**Přípustná úroveň znečišťování ovzduší** určena emisními limity a emisními stropy pro jednotlivé znečišťující látky

- **Emisní stropy** jsou stanoveny jako národní a dále pro zdroje nebo skupiny zdrojů (sektorové). Emisní stropy národní jsou stanoveny v rámci Národního programu snižování emisí znečišťujících.
- Pro stacionární zdroje jsou stanoveny **obecné a specifické emisní limity** znečišťujících látek.
  - Obecné emisní limity jsou stanoveny pro jednotlivé znečišťující látky nebo jejich stanovené skupiny,
  - Specifické emisní limity jsou stanoveny u jmenovitě uvedených stacionárních zdrojů v prováděcím právním předpisu nebo v rozhodnutí orgánu ochrany ovzduší. Pokud pro daný stacionární zdroj nejsou stanoveny emisní limity specifické, platí pro něj emisní limity obecné.



## C. „Nové“ nástroje v oblasti ochrany ovzduší Programové nástroje

Národní program snižování emisí, který vyhlašuje vláda svým usnesením obsahuje:

- opatření ke snižování emisí znečišťujících látek,
- orgány odpovědné za realizaci opatření,
- indikátory pro hodnocení plnění,
- národní emisní stropy,
- emisní stropy pro vybrané zdroje a jejich skupiny pro vybrané látky (sektorové), které jsou závazné pro státní orgány i provozovatele stanovených stacionárních a mobilních zdrojů.

Závaznou část Národního programu snižování emisí stanoví vláda svým nařízením.



## C. „Nové“ nástroje v oblasti ochrany ovzduší Programové nástroje

- ❖ Zóny a aglomerace vypracují **programy ke zlepšení kvality ovzduší pro znečišťující látky**, u kterých na jejich území došlo v předchozím kalendářním roce k překročení imisního limitu a meze tolerance, nebo imisního limitu, pokud není mez tolerance stanovena.
- ❖ Účelem programu ke zlepšení kvality ovzduší je plnění imisních limitů ve stanovených lhůtách.
- ❖ V rámci programů ke zlepšení kvality ovzduší mohou být **navrhovány i prostředky a opatření, které jsou závazné pro provozovatele stacionárních zdrojů.**





## C. „Nové“ nástroje v oblasti ochrany ovzduší Programové nástroje

Programy ke zlepšení kvality ovzduší jsou východiskem při výkonu veřejné správy, zejména při:

- územním plánování,
- územním rozhodování a povolování staveb nebo jejich změn a
- posuzování vlivů staveb nebo technologií na životní prostředí.

Orgán ochrany životního prostředí může za účelem zlepšení kvality ovzduší a plnění imisních limitů stanovit:

- individuální plány snižování emisí a emisní stropy pro jednotlivé stacionární zdroje a
- zpřísnit emisní limity stanovené prováděcím právním předpisem.

Při využití těchto prostředků je využíváno zejména analýzy *cost-benefit*





## Shrnutí

Nová legislativní úprava ochrany ovzduší by měla spolu s dalšími, zejména ekonomickými nástroji umožnit řešení následujících úkolů a problémů:

- ❖ docílit **vyšší efektivity ve výkonu státní správy** na všech jejích stupních,
- ❖ postupně **přinést do ochrany ovzduší novou dynamiku** a působit na další snižování emisí a zlepšování kvality ovzduší,
- ❖ **plnit závazky ČR ke svým občanům a EU v oblasti ochrany ovzduší**, tj. zejména dosáhnout plnění všech imisních limitů a emisních stropů a
- ❖ vytvořit předpoklady včetně odpovídajících nástrojů k **naplňování ambiciózních cílů EU v oblasti ochrany ovzduší v letech 2010 až 2020.**



**Děkuji za pozornost**

*Ing. Jan Kužel*

*Tel: 267 122 835*

*Email: [Jan\\_Kuzel@env.cz](mailto:Jan_Kuzel@env.cz)*