



Ministerstvo životního prostředí

## Národní program snižování emisí ČR

### OPŽP - prioritní osa 2

„Zlepšování kvality ovzduší a snižování emisí“

## Nový zákon o ochraně vnějšího ovzduší

SEKCE OCHRANY KLIMATU A OVZDUŠÍ MŽP

Odbor ochrany ovzduší

Ing. Jan Kužel



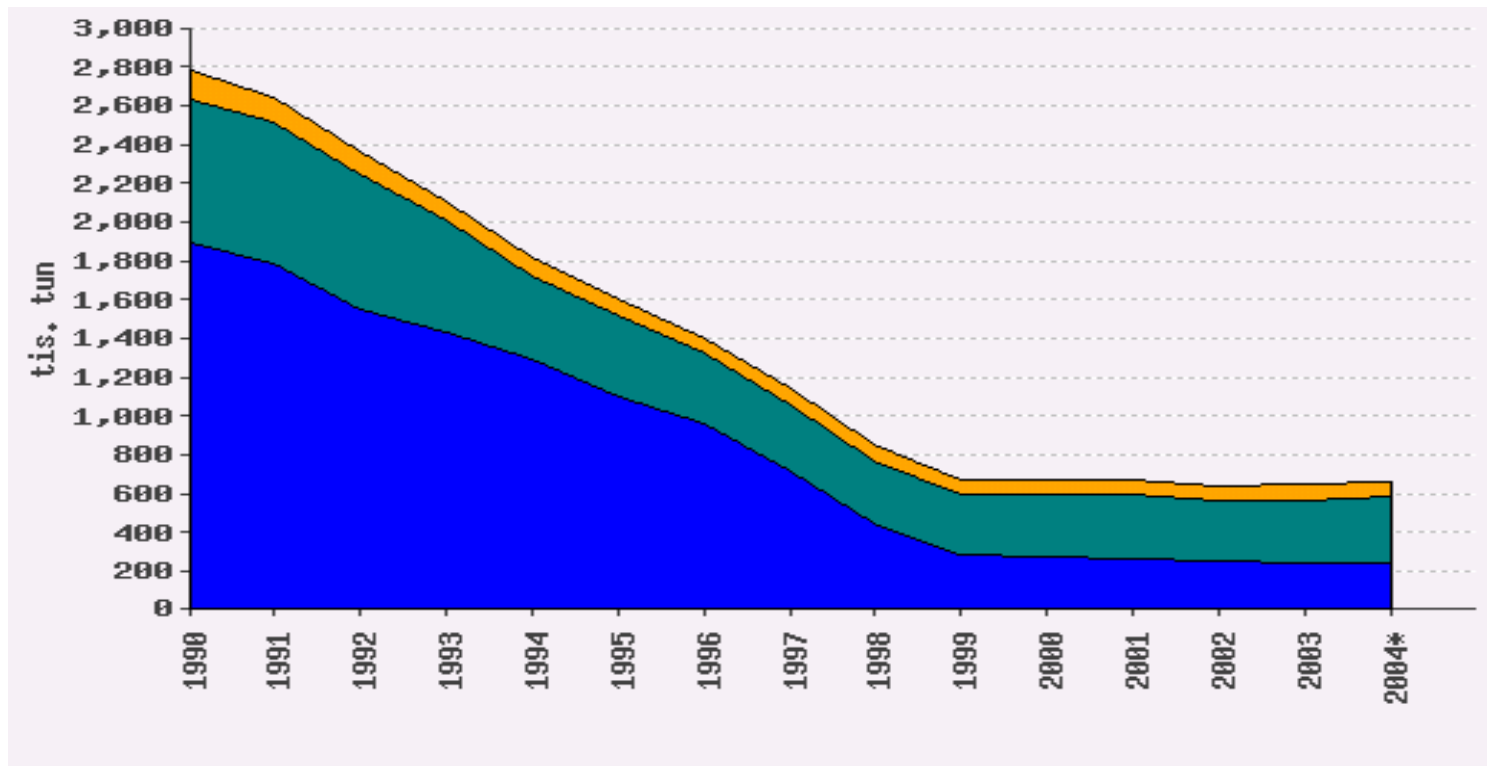
## Obsah

- ❖ **Národní program snižování emisí (NPSE)**
  - **Analýza současné situace**
  - **Cíle Programu**
  - **Zásady a strategie Programu**
  - **Souhrn aktivit a lhůt k dosažení cílů Programu**
- ❖ **OPŽP – Prioritní osa 2 (PO 2)**
  - **Globální cíl a specifické cíle priority**
  - **Zdůvodnění cílů – situační analýzy**
  - **Opatření a operace priority**
  - **Příjemci podpory**
  - **Finanční rámec**
- ❖ **Nový zákon o ochraně vnějšího ovzduší**



## Analýza současné situace

Ilustrativní trend emisí acidifikujících látek v České republice v letech 1994 - 2004

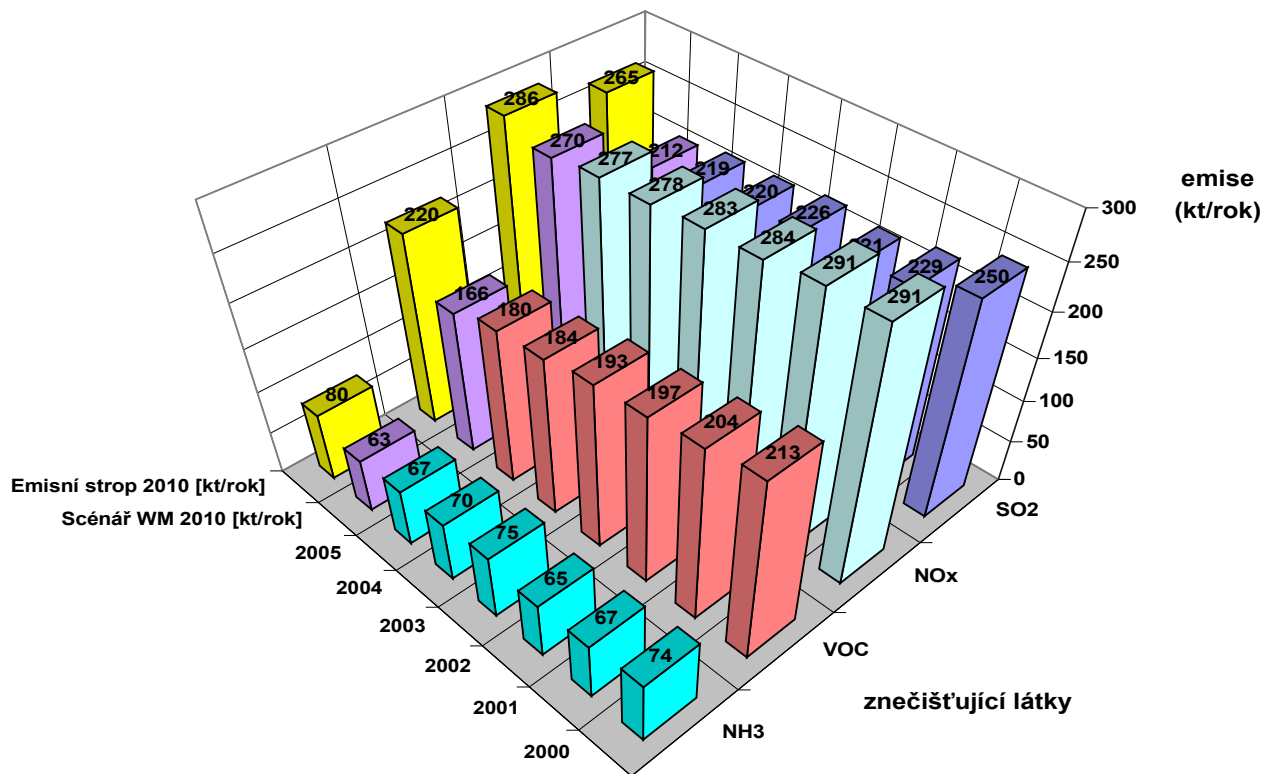






## Analýza současné situace

Emisní bilance, emisní projekce a národní emisní stropy pro rok 2010





## **Analýza současné situace**

### ***NUTNOST DALŠICH KROKŮ – PROC DALE SNIŽOVAT EMISE***

- ❖ EU stojí před významným úkolem **dosáhnout dalšího snížení znečištění ovzduší a snížit tak zdravotní a environmentální rizika, která ze stávajícího znečištění ovzduší plynou.**
- ❖ Je nezbytné zaměřit se zejména na jemné prachové částice PM<sub>2,5</sub>, které mají nejvýznamnější zdravotní rizika.
- ❖ Zástupci všech členských států se shodli na tom, že **znečištění ovzduší a jeho následky na zdraví obyvatel jsou příliš rozsáhlé na to, aby nebyly realizovány další kroky nad rámec stávající legislativy.**
- ❖ Pro Českou republiku bude tento úkol o to složitější, že ji **nečeká pouze snižování znečištění ovzduší, ale v prvním kroku zastavení nárůstu znečištění ovzduší, ke kterému v České republice dochází od roku 1999.**
- ❖ Jako **nezbytný krok** vyplývající z provedených analýz se jeví **komplexní úprava legislativního rámce ochrany ovzduší, která posune emisní chápání problému k novému základnímu imisnímu pojetí – znečištění ovzduší a jeho úzká vazba na zdraví obyvatel a na ekosystémy.**



## **Analýza současné situace**

### ***NUTNOST DALŠÍCH KROKŮ – PROČ DÁLE SNÍŽOVAT EMISE***

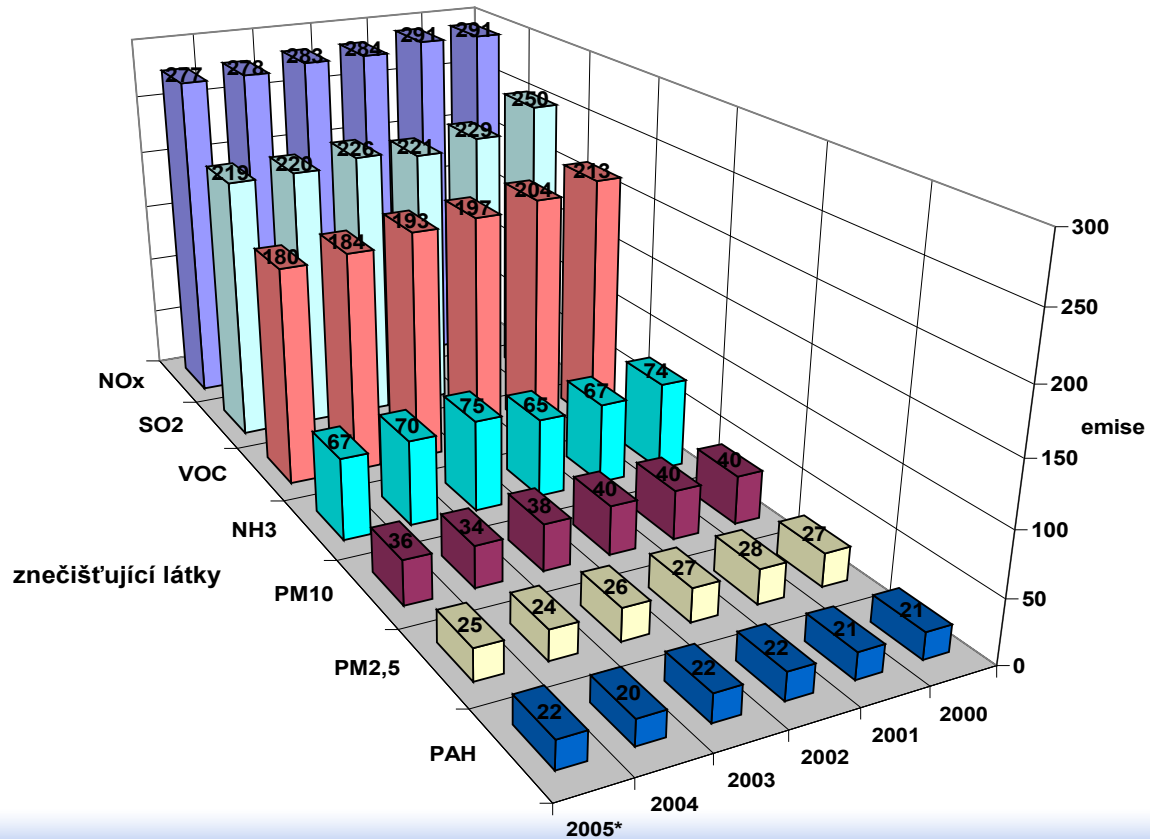
- ❖ Národní program snižování emisí České republiky se zaměřuje cíleně na **největší problémy České republiky**, tj. na **znečištění ovzduší PM<sub>10</sub> a PM<sub>2,5</sub>** a na **znečišťující látky**, ze kterých tyto částice mohou vznikat v atmosféře (zejména NO<sub>x</sub>).
- ❖ Přijaté cíle Národního programu snižování emisí České republiky nepřinesou pouze **zvýšení kvality života obyvatel České republiky snížením zdravotních rizik plynoucích ze znečištění ovzduší**, ale jsou i **příležitostí pro podnikatelskou sféru**, neboť se novými závazky vytváří trh s environmentálně šetrnými technologiemi. Současně i **uplatňování znalostí** v oblasti ochrany ovzduší **se dostává na kvalitativně vyšší úroveň**.
- ❖ Národní **program** snižování emisí České republiky **zastřešuje a doplňuje programové dokumenty jednotlivých krajů a obcí** a vytváří rámec pro čerpání finančních zdrojů z veřejných zdrojů, zejména operačních programů pro období 2007 – 2013 v oblasti ochrany ovzduší.





## Analýza současné situace

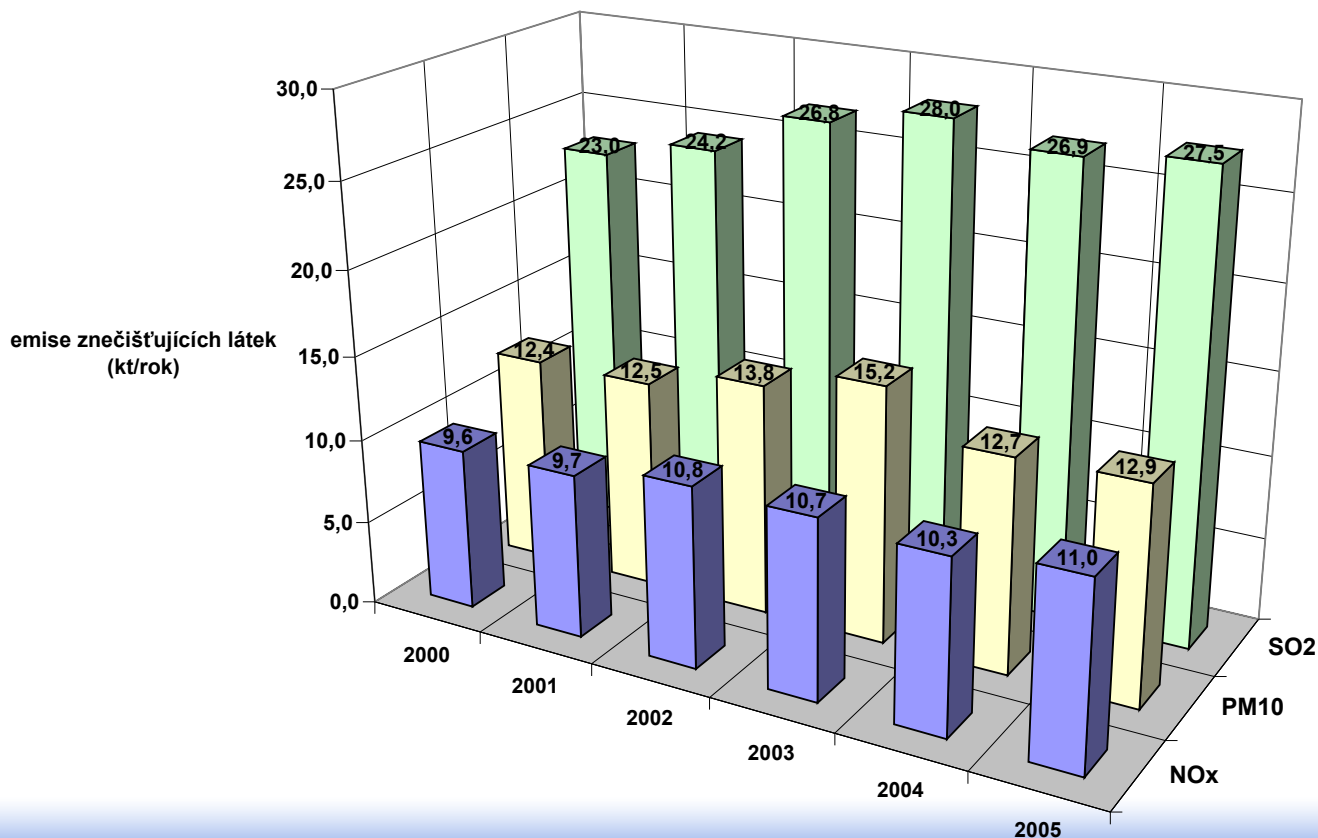
Vývoj celkových emisí NO<sub>x</sub>, SO<sub>2</sub>, VOC, NH<sub>3</sub>, PM<sub>10</sub>, PM<sub>2,5</sub> [kt/rok] a PAH [t/rok]





## Analýza současné situace

Vývoj emisí NO<sub>x</sub>, SO<sub>2</sub> a PM<sub>10</sub> ze sektoru vytápění domácností [kt/rok]

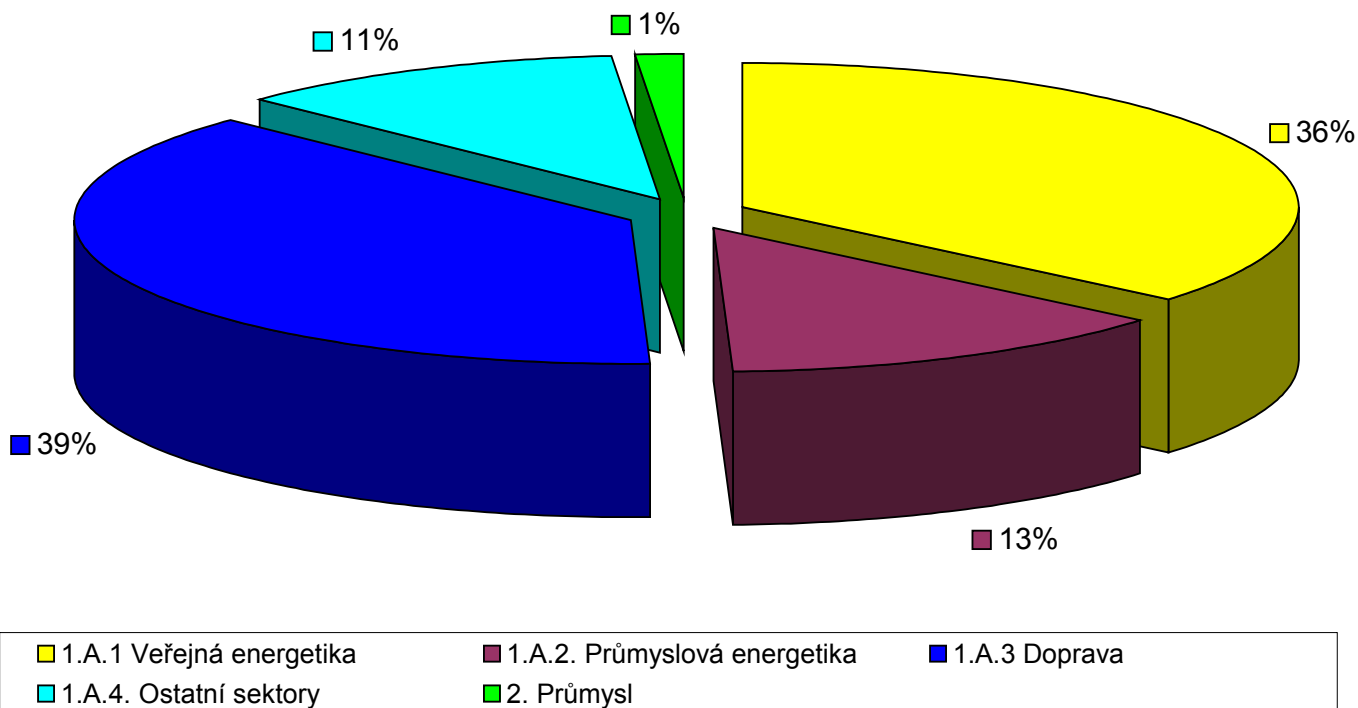






## Analýza současné situace

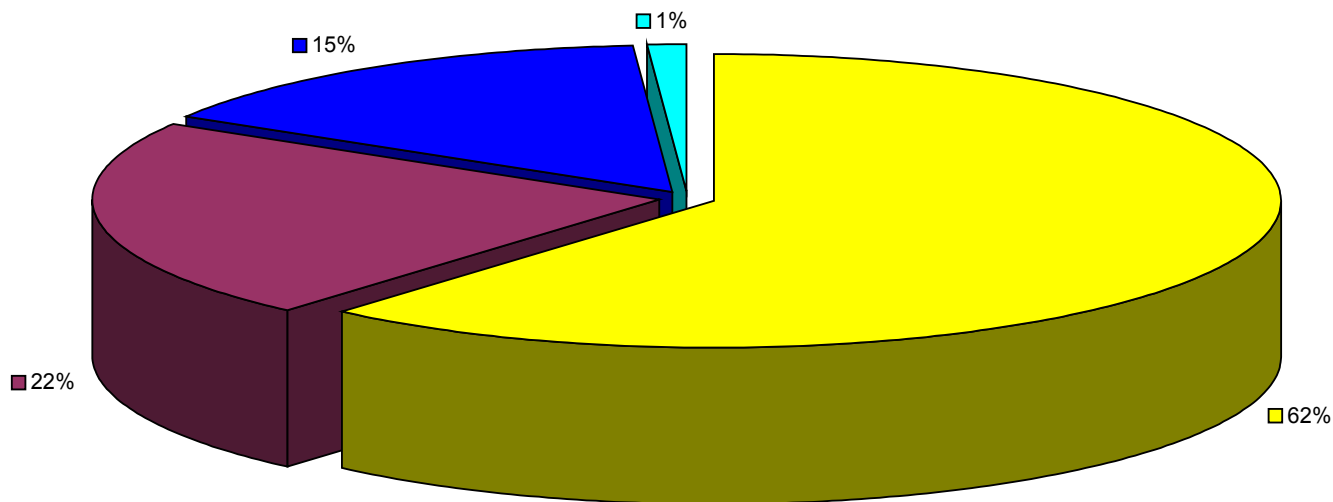
Průměrný podíl významných sektorů na národních emisích NO<sub>x</sub> [%]





# Analýza současné situace

Průměrný podíl významných sektorů na národních emisích SO<sub>2</sub> [%]

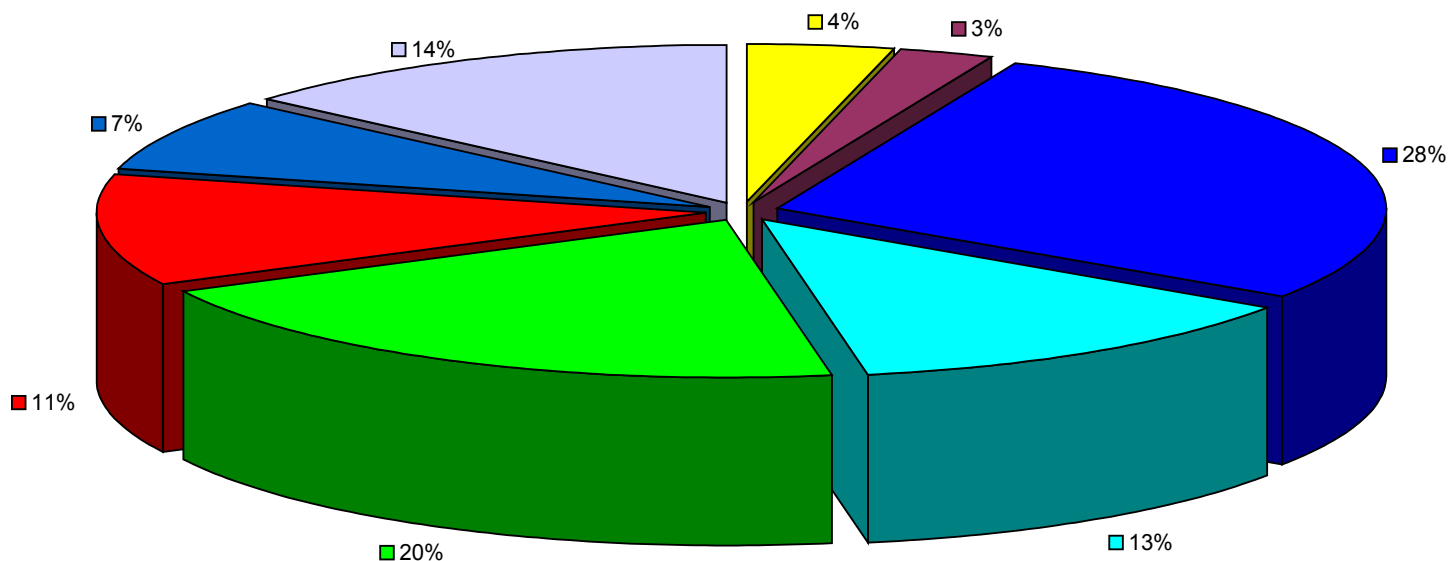


■ 1.A.1 Veřejná energetika ■ 1.A.2. Průmyslová energetika ■ 1.A.4. Ostatní sektory ■ 2. Průmysl



## Analýza současné situace

Průměrný podíl významných sektorů na národních emisích VOC [%]



1.A.1. Veřejná energetika

1.A.2. Průmyslová energetika

1.A.3. Doprava

1.A.4. Ostatní sektory

3.A. Používání barev

3.B. Odmašťování a suché čištění

3.C. Výroba a zpracování chemických produktů

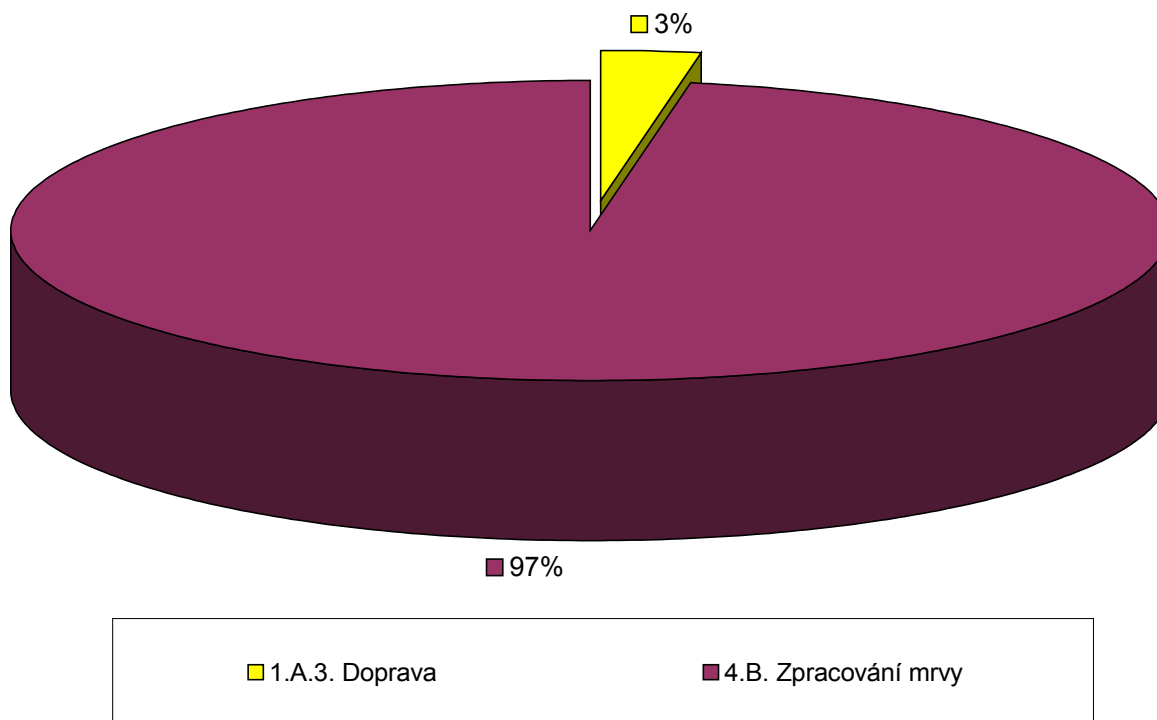
3.D. Ostatní





# Analýza současné situace

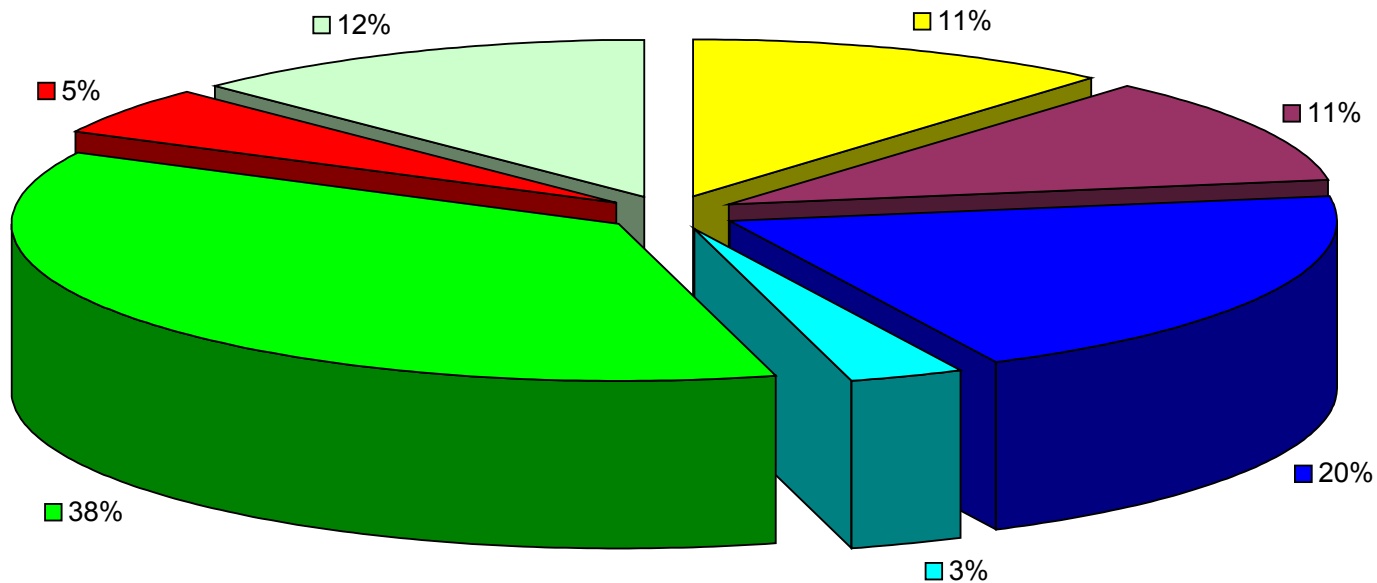
Průměrný podíl významných sektorů na národních emisích NH<sub>3</sub> [%]





## Analýza současné situace

Průměrný podíl významných sektorů na národních primárních emisích PM<sub>10</sub> [%]



1.A.1 Veřejná energetika

1.A.3. Doprava

1.A.4.b. Vytápění domácností

2. Průmysl

1.A.2. Průmyslová energetika

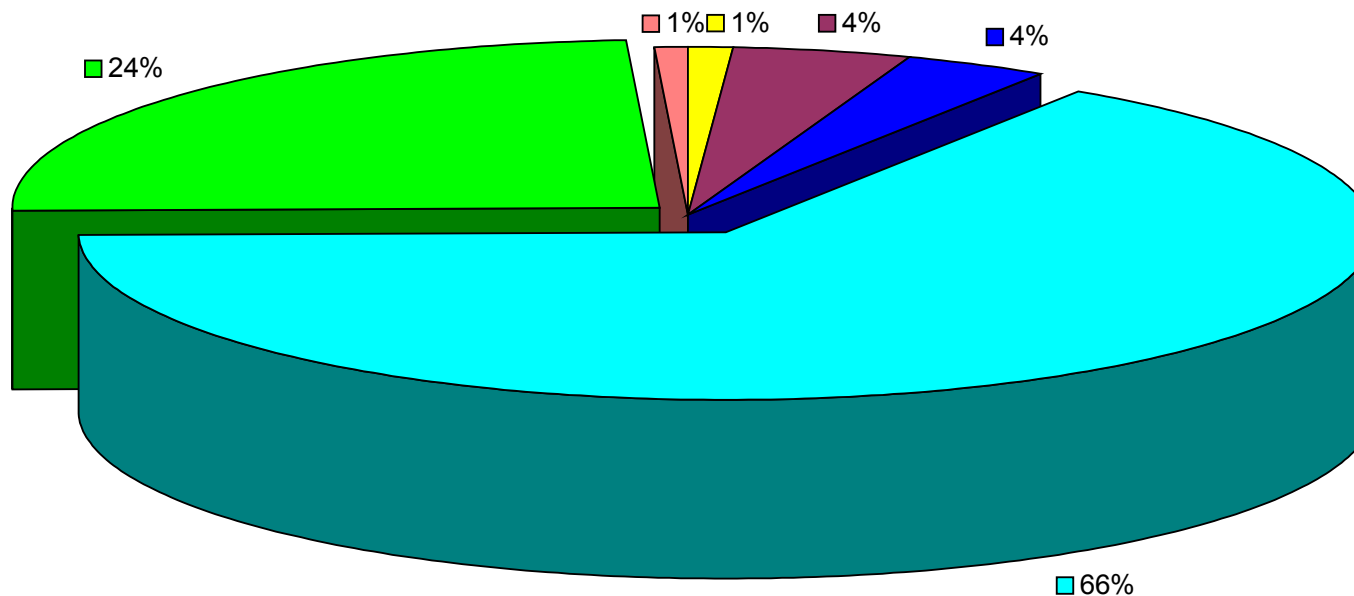
1.A.4.a. Vytápění komerčních a veřejných objektů

1.A.4.c.ii) Použití paliv v zemědělství-mobilní zdroje nesilniční



## Analýza současné situace

Průměrný podíl významných sektorů na národních emisích PAH [%]



1.A.1. Veřejná energetika

1.A.2. Průmyslová energetika

1.A.3. Doprava

1.A.4.b. Vytápění domácností

1.B. Fugitivní emise z nakládání s palivy

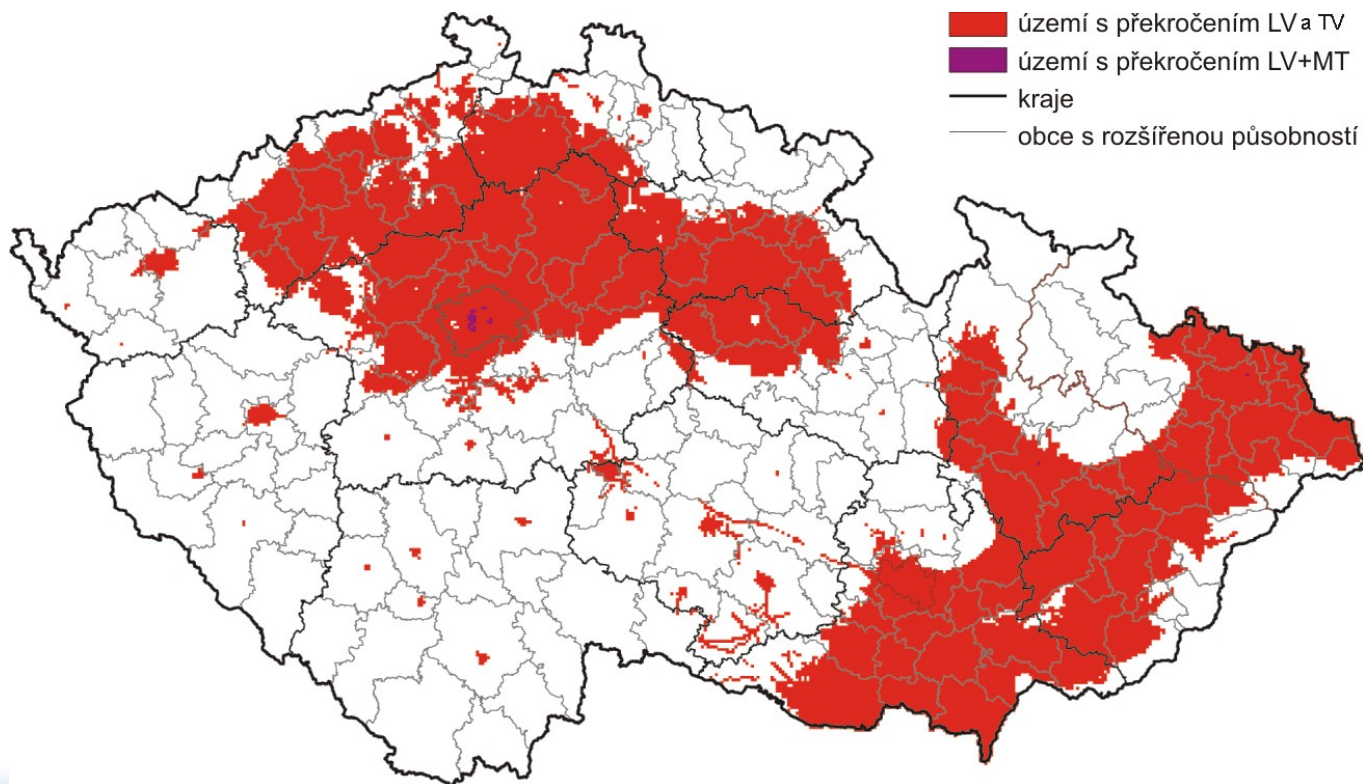
2. Průmysl





## Analýza současné situace

Území, kde došlo v roce 2005 k překročení imisního limitu nebo cílového imisního limitu, případně imisního limitu zvýšeného o mez tolerance (bez troposférického ozonu)





## Analýza současné situace

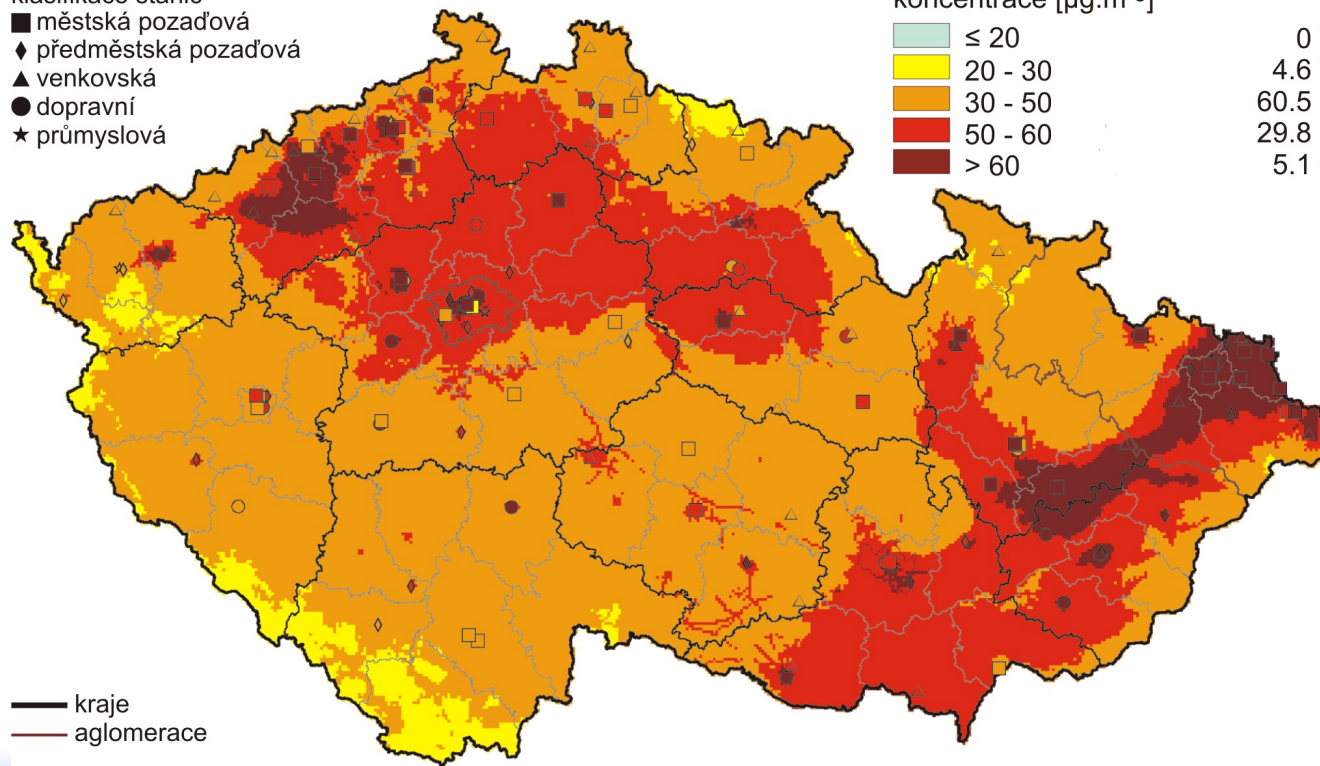
Pole průměrné 24hodinové úrovně znečištění ovzduší PM<sub>10</sub> v roce 2005

klasifikace stanic

- městská pozadová
- ◆ předměstská pozadová
- ▲ venkovská
- dopravní
- ★ průmyslová

koncentrace [ $\mu\text{g}\cdot\text{m}^{-3}$ ]

≤ 20	0 %
20 - 30	4.6 %
30 - 50	60.5 %
50 - 60	29.8 %
> 60	5.1 %

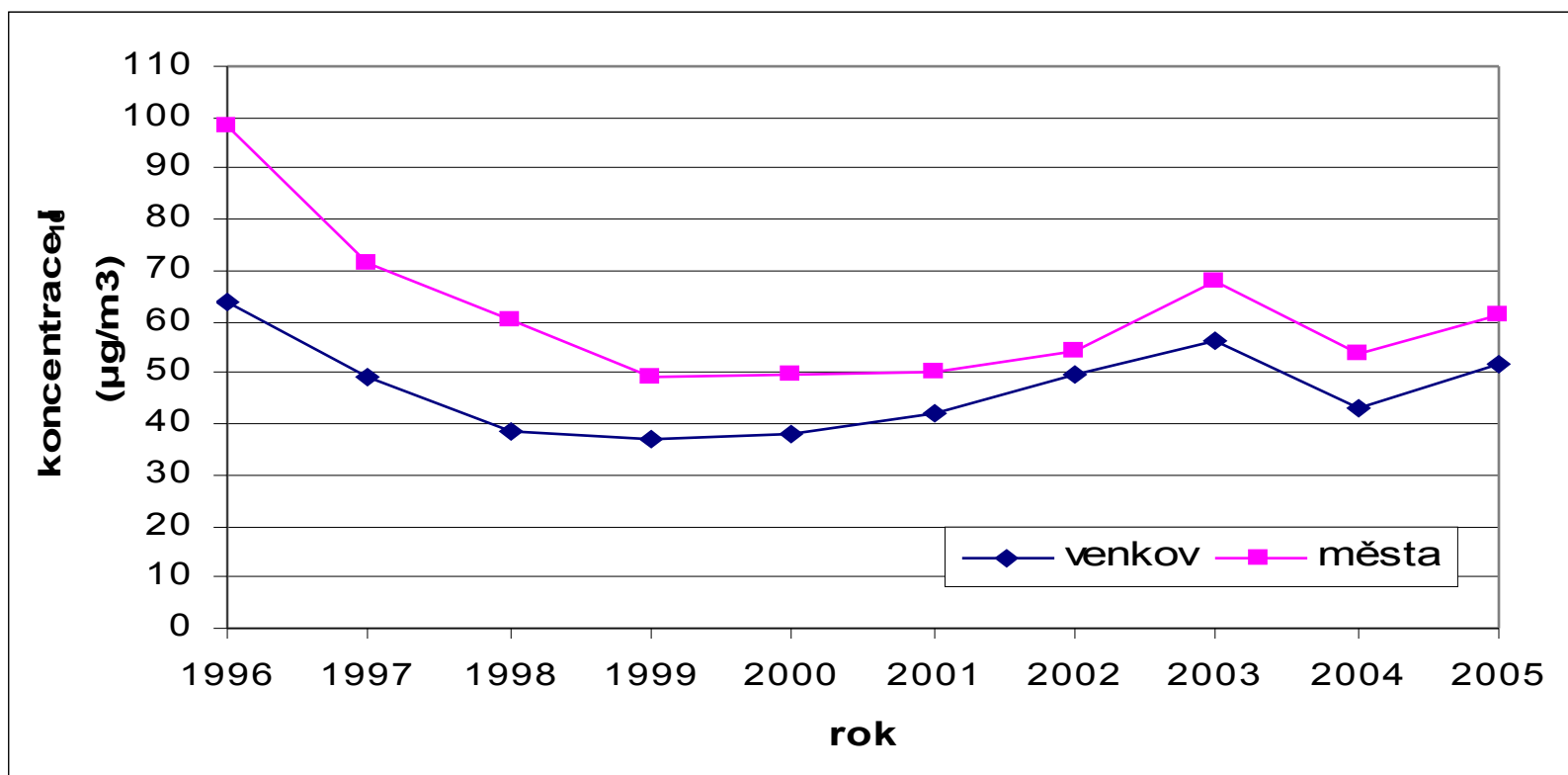






## Analýza současné situace

Vývoj průměrné roční úrovně znečištění ovzduší PM<sub>10</sub> v ČR [µg/m<sup>3</sup>]

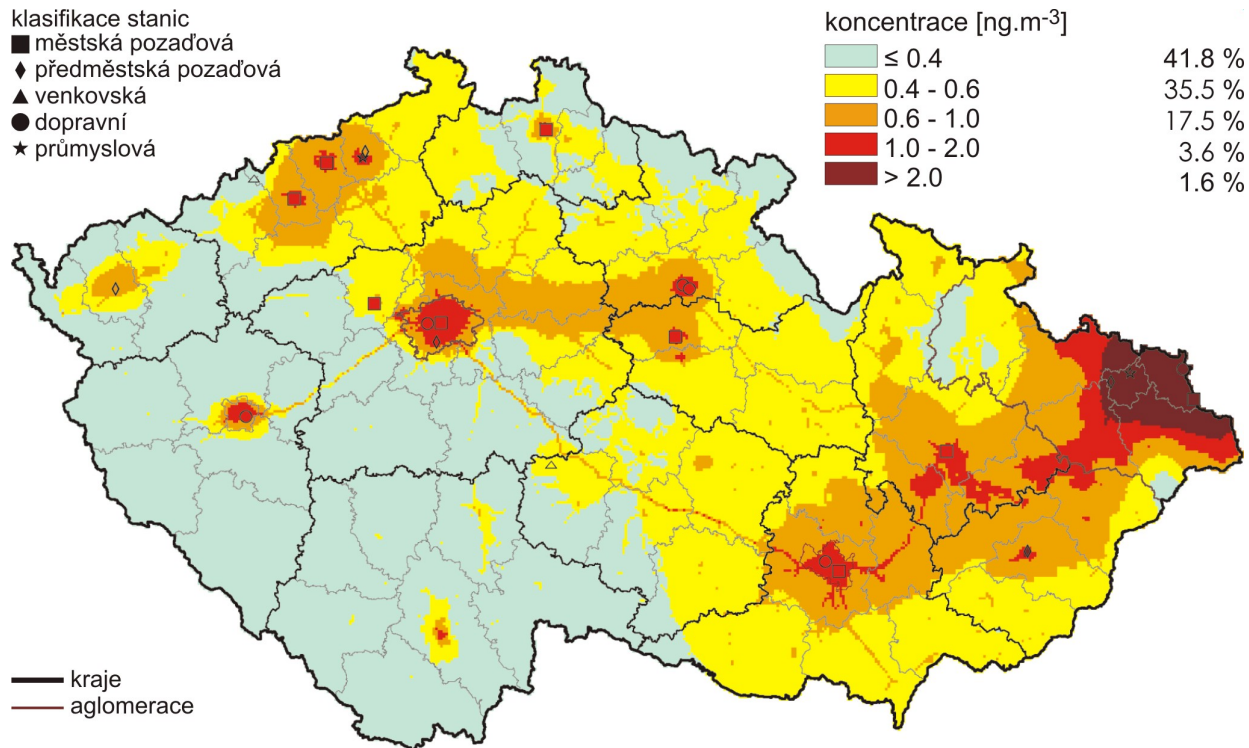






## Analýza současné situace

Pole průměrné roční úrovně znečištění ovzduší benzo(a)pyrenem v roce 2005

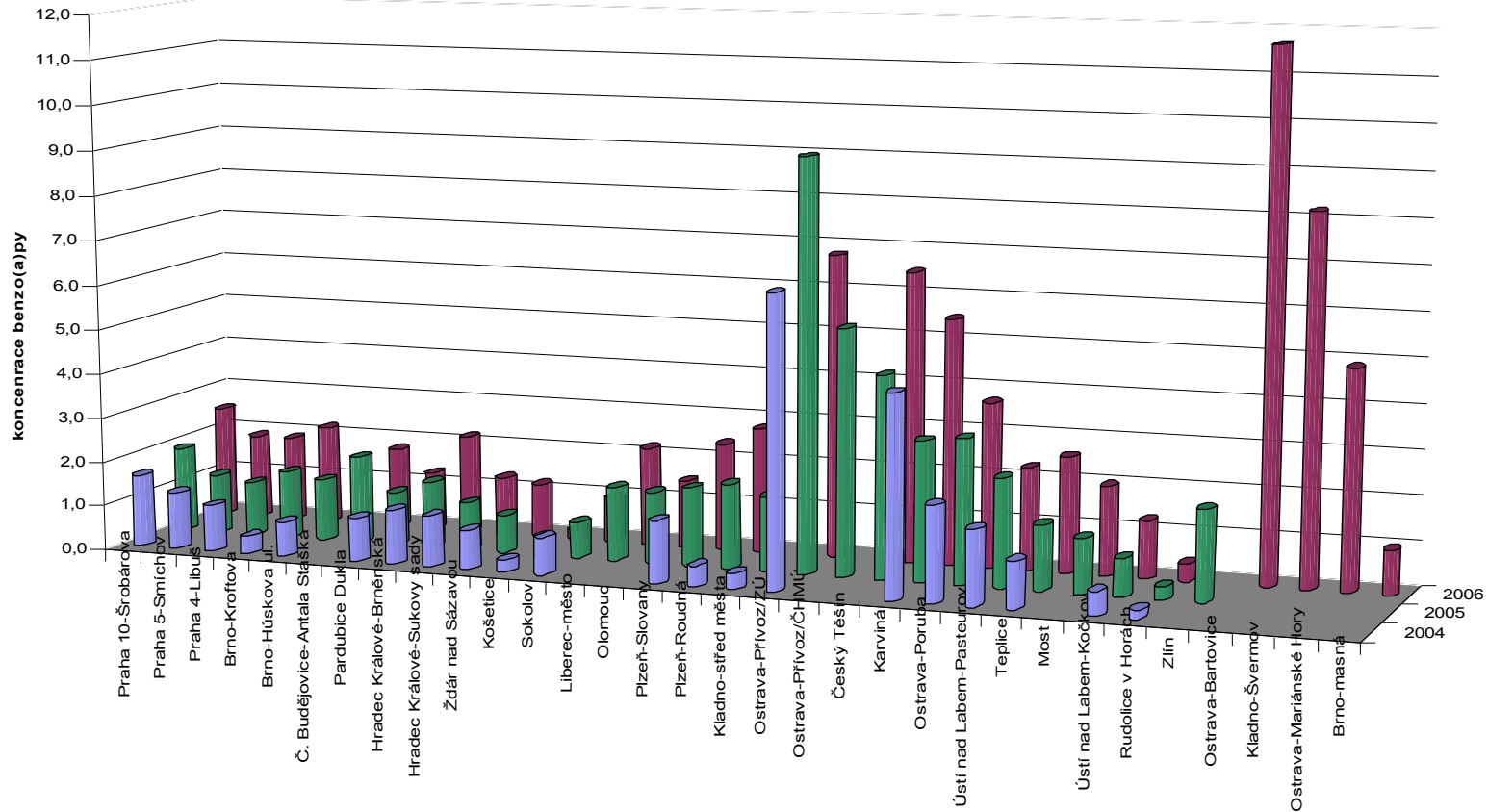




# Ministerstvo životního prostředí

## Analýza současné situace – kvalita ovzduší

Úrovně znečištění ovzduší benzo(a)pyrenem na všech měřicích lokalitách







## **Analýza současné situace**

### **Slabé stránky**

- ❖ Emise oxidů dusíku se v České republice dlouhodobě pohybují okolo hodnoty národního emisního stropu pro oxidy dusíku
- ❖ **Rozhodujícími emitenty  $PM_{10}$ ,  $PM_{2,5}$ , PAH a  $NO_x$  jsou zejména obtížně regulovatelné sektory zdrojů, vytápění domácností a silniční doprava**
- ❖ **Vysoké emise  $NO_x$ ,  $SO_2$  a VOC vytváří vysoký potenciál pro tvorbu sekundárních částic a troposférického ozonu**
- ❖ **Stávající znečištění ovzduší představuje zvýšená zdravotní rizika pro velkou část populace**
- ❖ **Česká republika neplní od 1. ledna 2005 legislativu Evropských společenství pro kvalitu ovzduší**
- ❖ Úroveň znečištění ovzduší má od roku 1999 u téměř u všech sledovaných znečišťujících látek stoupající trend





## **Analýza současné situace**

### **Slabé stránky**

- ❖ **Významné překračování přípustných úrovní znečištění ovzduší pro ochranu lidského zdraví pro PM<sub>10</sub>, benzo(a)pyren a troposférický ozón:**
  - **84 % populace ČR bylo v roce 2005 vystaveno koncentracím troposférického ozonu překračujícím cílové imisní limity**
  - **66 % populace ČR bylo v roce 2005 vystaveno nadlimitní úrovni znečištění ovzduší PM<sub>10</sub>**
  - **35 % populace ČR bylo v roce 2005 vystaveno nadlimitní úrovni znečištění ovzduší benzo(a)pyrenem**
- ❖ **Na 96 % chráněných území dochází k překračování cílového imisního limitu pro troposférický ozon pro ochranu ekosystémů a vegetace**
- ❖ **Morální a technická zastaralost technologií v emisně významných sektorech**
- ❖ **Silné místní znečištění ovzduší, v důsledku spalování pevných paliv, které nelze identifikovat národním monitoringem kvality ovzduší**
- ❖ **Nízké povědomí veřejnosti o dopadech jejího chování na kvalitu ovzduší.**



# Ministerstvo životního prostředí

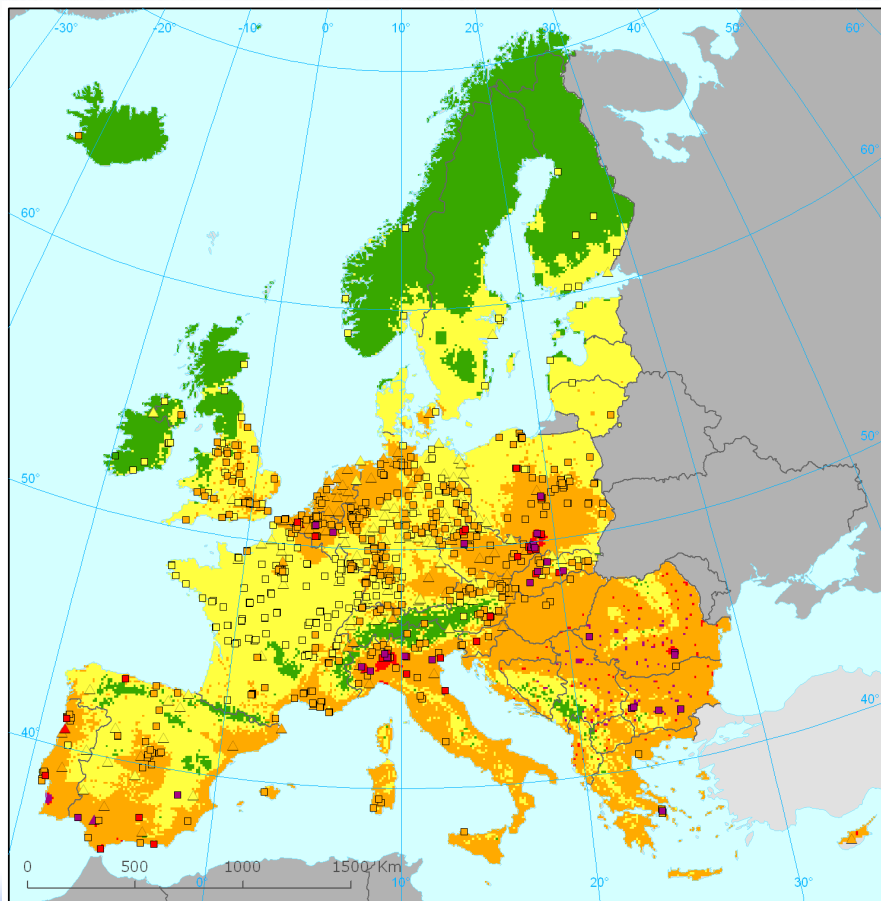
## Analýza současné situace

Expozice městského obyvatelstva úrovním znečištění ovzduší PM<sub>10</sub> [μg/m<sup>3</sup>]

stát	EU (25 států)	EU (15 států)	Itálie	Slovensko	Řecko	Česká republika	Polsko	Belgie	Portugalsko	Slovensko	Španělsko	Holandsko	Rakousko	Německo	Velká Británie	Francie	Švédsko	Estonsko	Finsko	Irsko
2001	27	26	32	n.a.	41	36	39	38	36	27	27	32	32	24	24	22	18	18	16	20
2002	28	27	60	31	43	41	46	37	34	29	29	34	26	26	23	22	19	21	17	n.a.
2003	30	29	55	44	39	48	46	41	36	31	30	36	32	30	26	24	20	19	16	14
2004	27	26	50	41	40	40	37	36	35	33	32	32	25	23	23	21	18	18	14	12



## **Analýza současné situace** Roční průměrné úrovně znečištění ovzduší PM<sub>10</sub> v roce 2004

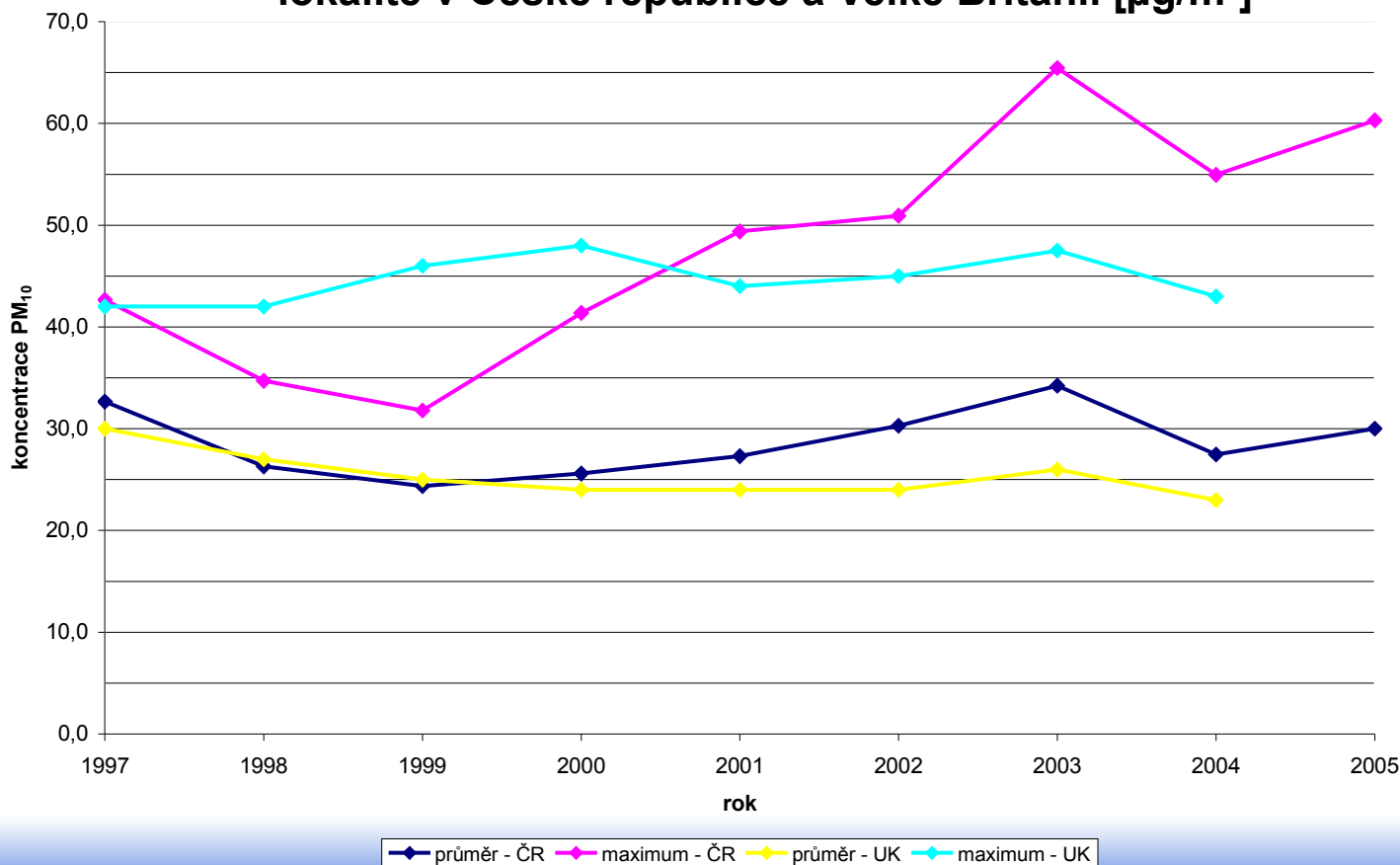






## Analýza současné situace

Průměrné roční úrovně znečištění ovzduší  $PM_{10}$  a úrovně na nejzatíženější měřicí lokalitě v České republice a Velké Británii [ $\mu\text{g}/\text{m}^3$ ]





## Cíle programu

Globálním cílem Programu je snížit, s důrazem na podporu nových environmentálně šetrných technologií a využití potenciálu energetických úspor, **zátěž životního prostředí látkami poškozujícími ekosystémy a vegetaci a vytvořit předpoklady pro regeneraci postižených složek životního prostředí a pro snižování rizik pro lidské zdraví**, která plynou ze znečištění ovzduší a tím přispět k naplnění strategického cíle Environmentálního pilíře Strategie udržitelného rozvoje České republiky

Specifické cíle Programu jsou:

- plnit od určeného termínu (roku 2010) stanovené hodnoty národních emisních stropů pro SO<sub>2</sub>, NO<sub>x</sub>, VOC a NH<sub>3</sub>,
- přispět ke snížení úrovně znečištění ovzduší PM<sub>10</sub> pod platné imisní limity,
- přispět ke snížení úrovně znečištění ovzduší benzo(a)pyrenem pod stanovené cílové imisní limity.



## Zásady a strategie Programu

- ❖ **Program se soustřeďuje na nástroje, které jsou v kompetenci ústředních orgánů státní správy** (především legislativní a ekonomické nástroje), protože většina konkrétních rozhodovacích procesů týkajících se jednotlivých zdrojů znečišťování ovzduší je v souladu s principem subsidiarity v kompetenci orgánů ochrany ovzduší zejména na krajích.
- ❖ **Program je zaměřen zejména na slabé stránky ochrany ovzduší v České republice.** S ohledem na politiku ochrany klimatu České republiky a výhodnost win-win řešení jsou preferována opatření, která přinášejí také snížení emisí skleníkových plynů.





## Zásady a strategie Programu

Pro hodnocení dosažitelnosti národních emisních stropů k roku 2010 byly na základě emisní analýzy a modelovaných emisních projekcí formulovány/zvažovány následující tři emisní scénáře:

- **Scénář BAU** (*"Business as usual"*) vychází ze skutečností roku 2000, jako výchozího roku pro zpracování Programu. Tento scénář nebyl dále analyzován, neboť v roce 2002 byla přijata řada nových opatření v souvislosti s přijetím nového zákona č. 86/2002 Sb., o ochraně ovzduší.
- **Scénář WM** (*"With measures"*) vychází ze skutečností roku 2002 až 2006. V tomto období byla částečně či plně implementována řada opatření, která mají oporu v legislativě či politice Evropských společenství a byla promítnuta do právního systému České republiky. **Legislativní opatření jsou vesměs doprovázena ekonomickými nástroji, převážně dotacemi.** Jako klíčové ekonomické nástroje figurující ve scénáři WM jsou operační programy pro období 2007 - 2013, které vytváří rámec pro financování projektů na snižování emisí znečišťujících látek do vnějšího ovzduší.
- **Scénář WAM** (*"With additional measures"*) vychází z předpokladu, že budou v období 2007 až 2015 realizována dodatečná opatření nad rámec scénáře WM. Tato opatření povedou ke snížení emisí primárních částic, jejich hlavních prekurzorů - oxidů dusíku a polycyklických aromatických uhlovodíků.



## Zásady a strategie Programu

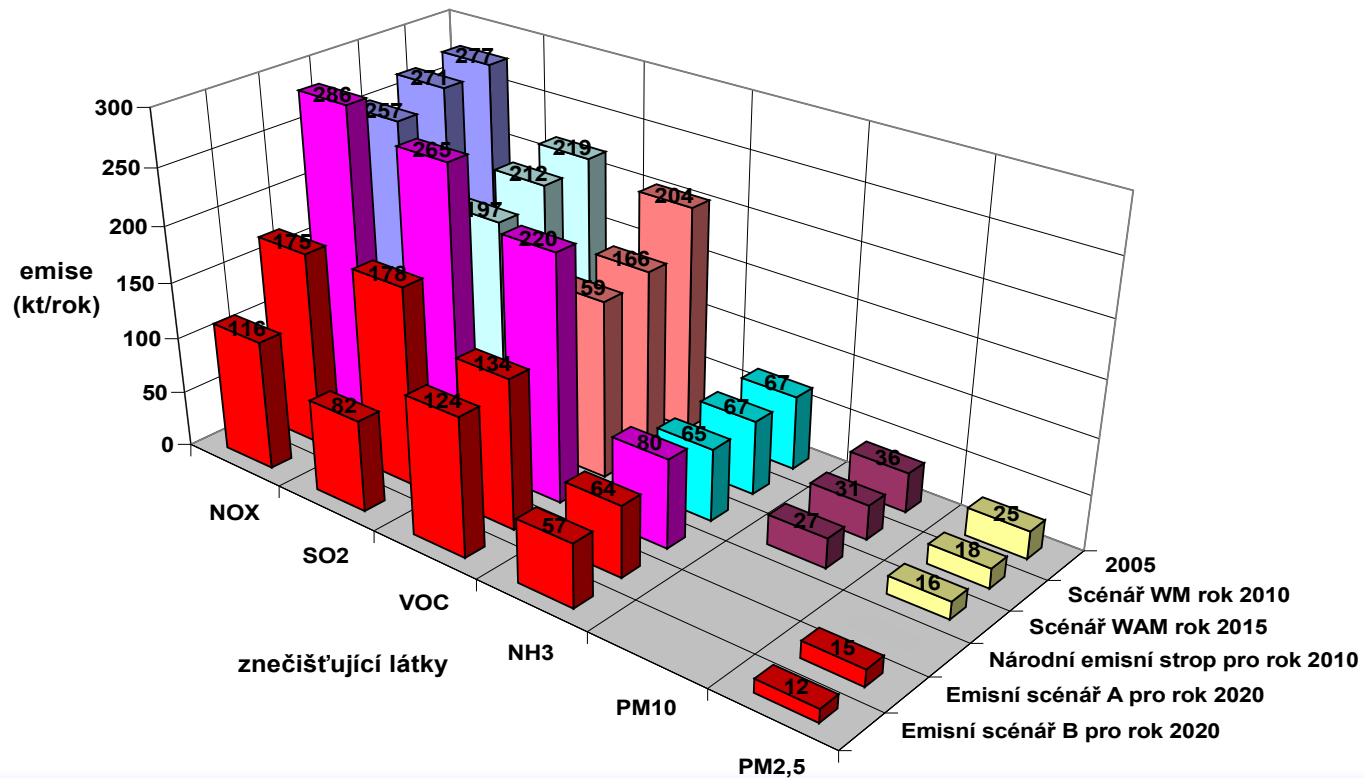
### Přehled opatření, která jsou předpokládána v rámci scénáře WM

Opatření	Název opatření nebo jejich skupin	Dotčené sektory
1	Úspory energie a podpora obnovitelných zdrojů	Veřejná a průmyslová energetika, průmysl, vytápění domácností
2	Národní program snižování emisí ze stávajících zvláště velkých spalovacích zdrojů	Veřejná a průmyslová energetika
3	Záměna paliv	Vytápění domácnosti a veřejných a komerčních objektů
4	Snižování emisí těžkých organických látek	Průmysl
5	Správná zemědělská praxe	Zemědělství
6	Snižování obsahu síry v pohonných hmotách	Doprava
7	Finanční podpora ekologizace veřejné dopravy	Doprava
8	Finanční podpora náhrady spalovacích zdrojů, energetických úspor a aplikace koncových zařízení ke snižování emisí	Veřejná a průmyslová energetika, průmysl, vytápění domácností



## Zásady a strategie Programu

Emisní vývoj, prognózy a národní emisní stropy (v kt/rok)







## Zásady a strategie Programu

### Analýza emisních scénářů

- ❖ **Emisní scénáře** pro oxid siřičitý, oxidy dusíku, těkavé organické látky, amoniak a primární PM<sub>2,5</sub> **byly porovnány se stanovenými národními emisními stropy pro rok 2010 a s navrhovanými národními emisními stropy pro rok 2020** (pro PM<sub>2,5</sub> národní emisní stropy k roku 2010 evropská legislativa členskými státy nestanovila).
- ❖ Z uvedených dat je zjevné, že **stávající emisní situace v kombinaci s emisním scénářem WM dávají předpoklady k dosažení národních emisních stropů stanovených pro oxidy dusíku, oxid siřičitý, těkavé organické látky a amoniak pro rok 2010.**
- ❖ **S ohledem na nevyhovující situaci v oblasti kvality ovzduší** (překračování emisních limitů pro PM<sub>10</sub>, které musely být dosaženy k 1. 1. 2005) a s ohledem na míru ambicí, které členské státy Evropské unie (včetně České republiky) přijaly v rámci Tematické strategie o znečišťování ovzduší **je nezbytné přistoupit k realizaci scénáře WAM, který je tvořen opatřeními ke snížení emisí primárních částic a jejich prekurzorů**



# Ministerstvo životního prostředí

## Souhrn aktivit a lhůt k dosažení cílů Programu

Aktivita	Termín	Nositel aktivity
6.1.1 Stanovit technické požadavky na spalovací zdroje o jmenovitém tepelném výkonu do 0,2 MW	31.12.2008	MŽP, MPO
6.1.2 Zajistit kontrolovatelnost spalovacích zdrojů umístěných v domácnostech	31.12.2008	MŽP
6.1.3 Umožnit spalování pevných paliv v sektorech vytápění komerčních a veřejných objektů a vytápění domácností pouze ve zdrojích, které budou plnit stanovené technické požadavky	01.01.2014	MŽP
6.2.1 Zlepšit funkčnost a zpřísnit podmínky systému pravidelných kontrol technického stavu vozidel	31.12.2008	MD, MŽP
6.2.2 Vytvořit podmínky pro provádění mobilních technických kontrol a emisního měření jako doplňku k pravidelným kontrolám ve stanicích technické kontroly a emisního měření	30.06.2008	MV
6.2.3 Realizovat program obměny vozového parku veřejné správy za "čistá vozidla"	01.01.2014	všichni členové vlády hejtmani, primátoři
6.2.4 Urychlit obnovu obměny vozového parku podnikatelských subjektů	31.10.2007	MF, MŽP
6.2.5 Zvýšit horní hranici poplatku za vjezd do vybraných míst a částí měst	31.12.2008	MF, MŽP
6.2.6 Zvážit a případně navrhnout jak posílit postavení obcí při stanovení podmínek provozu na pozemních komunikacích	31.12.2008	MŽP
6.2.7 Zasazovat se za urychlené projednávání nových emisních standardů	průběžně	MD, MŽP
6.3.1 Připravit analýzu stávající právní úpravy ochrany ovzduší	31.12.2007	MŽP
6.3.2 Připravit komplexní novelu zákona o ochraně ovzduší	31.12.2008	MŽP, MPO, MZ, MZe
6.4.1 Připravit druhou etapu ekologické daňové reformy, která povede také ke snižování emisí znečišťujících látek	31.12.2008	MŽP, MF, MPO
6.5.1 Iniciovat mezinárodní dohodu o spolupráci v otázce řešení problematiky kvality ovzduší	30.9.2007	MŽP
6.6.1 Připravit informační kampaň pro veřejnost	30.9.2007	MŽP, MZ
6.6.2 Připravit informaci o kvalitě ovzduší a zdravotních rizicích pro členy vlády České republiky	30.11.2007 každoročně	MŽP, MZ



## OPŽP – PO 2

### Globální cíl a specifické cíle priority

#### ❖ GLOBÁLNÍ CÍL PRIORITY

**Globálním cílem** pro období 2007-2013 je zlepšení nebo udržení kvality ovzduší a omezení emisí základních znečišťujících látek do ovzduší s důrazem na využití inovativních environmentálně šetrných způsobů výroby energie včetně energetických úspor.

#### ❖ SPECIFICKÉ CÍLE PRIORITY

- snížit expozici obyvatelstva nadlimitními koncentracemi PM10 a koncentracemi PM2,5
- snížit celkovou expozici obyvatelstva nadlimitními koncentracemi znečišťujících látek,
- omezit acidifikaci ekosystémů a vegetace,
- omezit emise primárních částic prekurzorů troposférického ozonu a sekundárních částic.





## Zdůvodnění cílů - situační analýza

**Pro zdůvodnění cílů priority se vychází ze stručného shrnutí následujících problémových okruhů:**

- Kvalita ovzduší
- Emisní situace
- Doporučení OECD v rámci Environmental Performance Review z roku 2005
- Tématická strategie Evropské Unie o znečišťování ovzduší



## Kvalita ovzduší

### ❖ Ochrana zdraví

- hlavním celoplošným problémem ČR jsou prachové (suspendované) částice PM 10 a troposférický ozon
- některé další znečišťující látky představují v řadě lokalit závažný problém

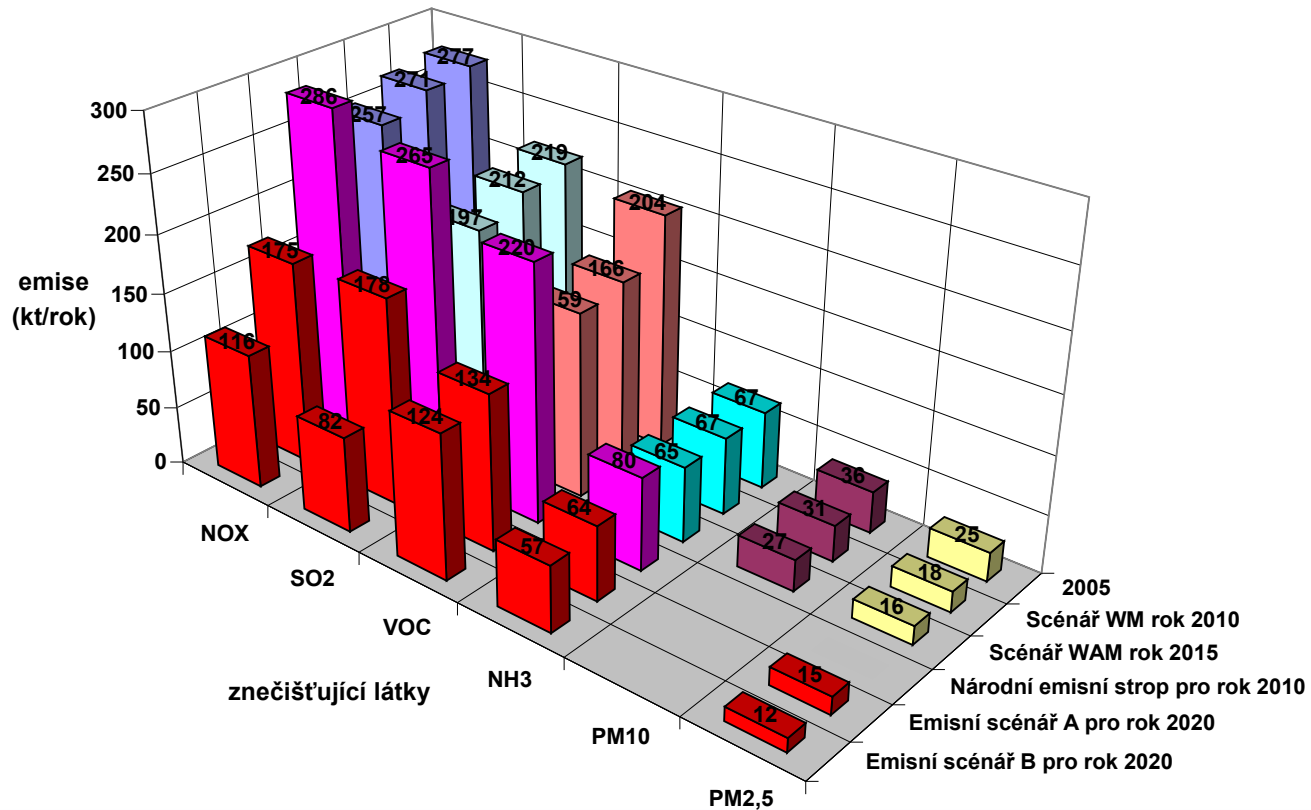
### ❖ Ochrana ekosystémů a vegetace

- zátěž ekosystémů a vegetace představuje závažný problém ve vztahu k dlouhodobé zátěži nadlimitními koncentracemi troposférického ozonu



## Emisní situace - národní emisní stropy

Emisní vývoj, prognózy a národní emisní stropy (v kt/rok)







## OECD Environmental Performance Review 2005

Nejdůležitější doporučení ve vztahu k ochraně ovzduší lze shrnout takto:

- ❖ důsledně realizovat opatření vedoucí k **plnění norem kvality ovzduší**, zejména pak norem pro suspendované částice PM 10, NO<sub>2</sub>, troposférický ozón a toxické látky;
- ❖ zajistit nové podněty pro implementaci opatření směřujících k dalšímu **snižování emisí do ovzduší**, a tak dosažení zdravotních a s tím souvisejících ekonomických přínosů (např. snížení výdajů na zdravotní péči, zvýšení produktivity), včetně zvláštní pozornosti věnované realizaci takovýchto opatření **pro malé zdroje znečišťování**.



## Tématická strategie Evropské Unie o znečišťování ovzduší

- ❖ *Stávající legislativa vztahující se ke kvalitě ovzduší bude zefektivněna a důsledněji posuzována.*
- ❖ *Zavedení regulace úrovně znečištění ovzduší  $PM_{2,5}$* 
  - a. *formou národních emisních stropů,*
  - b. *přípustnou úrovní znečištění ovzduší a*
  - c. *dočasným jednotným cílem snížení expozice.*
- 3. *Splnění cílů Tématické strategie vyžaduje začlenění otázek kvality ovzduší do dalších politik, zejména v energetice, dopravě a zemědělství.*



## Opatření a oblasti podpory

V rámci prioritní osy 2 jsou navržena dvě následující opatření:

- **Oblast podpory 2.1 – Zlepšení kvality ovzduší**
- **Oblast podpory 2.2 – Snižování emisí**





## Zlepšení kvality ovzduší

Oblast podpory je zaměřena na snížení koncentrací znečišťujících látek v ovzduší, zejména koncentrací prachových částic (PM10 a PM2,5) a polycyklických aromatických uhlovodíků.

Důvodem jsou nezanedbatelná zdravotní rizika pro populaci, která plynou z vysokých hodnot koncentrací těchto znečišťujících látek a v neposlední řadě i neplnění mezinárodních závazků České republiky v oblasti norem na kvalitu ovzduší (legislativy Evropských společenství).

Je zřejmé, že v souladu s cíli Tématické strategie Evropské unie o znečišťování ovzduší bude třeba dále snížit koncentrace znečišťujících látek v ovzduší a tím i odpovídající zdravotní rizika.



## Zlepšení kvality ovzduší

### Operační cíle podpory

- snížení příspěvku k imisní zátěži obyvatel omezením emisí ze spalovacích procesů,
- snížení příspěvku k imisní zátěži obyvatel omezením emisí z energetických systémů včetně CZT,
- snížení příspěvku k imisní zátěži obyvatel omezením prašnosti z plošných zdrojů.



## Zlepšení kvality ovzduší

### Vhodné/podporované aktivity

Projekty jsou přijatelné pouze tehdy, pokud jsou obsaženy v příslušném programu ke zlepšení kvality ovzduší, který je zpracován a přijat v souladu se zákonem o ochraně ovzduší. Přijatelné projekty by měly být zaměřeny na:

- *snížení emisí a energetické úspory u budov, vyjma budov určených k bydlení:*
  - *pořízení nízkoemisního zdroje,*
  - *pořízení nízkoemisního zdroje a současná realizace energetických úspor,*
- *snížení emisí prostřednictvím nových energetických systémů:*
  - *nově budované rozvody tepla včetně centrálního zdroje v nových lokalitách a rozšiřování stávajících rozvodů za účelem připojení nových zákazníků. Za výstavbu nových rozvodů jsou považovány i projekty, kdy dochází k celkové rekonstrukci zdroje včetně rozvodů, například z důvodu přechodu z parního na teplovodní systém,*
  - *rozšíření stávající středotlaké plynovodní sítě,*





## Zlepšení kvality ovzduší

### **Vhodné/podporované aktivity** - pokračování

*omezení prašnosti z plošných zdrojů:*

- *výsadba a regenerace izolační zeleně oddělující obytnou zástavbu od průmyslových staveb či komerčních areálů nebo frekventovaných dopravních koridorů a vymezené pro tento účel v územně plánovací dokumentaci.*



## ***Snižování emisí***

Oblast podpory je zaměřena na snížení emisí znečišťujících látek do ovzduší, zejména těch, které se podílejí na acidifikaci a eutrofizaci a na tvorbě sekundárních prachových částic a troposférického ozonu.

Významné je i snížení emisí primárních prachových částic.

Důvodem jsou nezanedbatelná environmentální a zdravotní rizika a neplnění mezinárodních závazků České republiky v oblasti národních emisních stropů (legislativy Evropských společenství). Je zřejmé, že v souladu s cíli Tématické strategie Evropské unie o znečišťování ovzduší bude třeba dále významně snižovat emise těchto znečišťujících látek do ovzduší.



## ***Snižování emisí***

### **Operační cíle podpory**

- snížení emisí NO<sub>x</sub> u velkých a zvláště velkých stacionárních zdrojů znečišťování ovzduší s cílem splnění národního emisního stropu ČR pro tuto látku a snížení emisí prachových částic ze stacionárních zdrojů znečišťování ovzduší,
- snížení emisí VOC u stacionárních zdrojů znečišťování ovzduší s cílem splnění národního emisního stropu ČR pro tyto látky a snížení emisí dalších znečišťujících látek ze stacionárních zdrojů znečišťování ovzduší,
- snížení emisí amoniaku u stacionárních zdrojů znečišťování ovzduší s cílem splnění národního emisního stropu ČR pro amoniak.





## ***Snižování emisí***

### **Vhodné/podporované aktivity**

Podporovány budou zejména projekty zaměřené na:

- rekonstrukce spalovacích zdrojů s instalovaným výkonem větším než 5 MW za účelem snížení emisí NO<sub>x</sub> a prachových částic nad rámec platných standardů Evropských společenství s výjimkou zdrojů spalujících biomasu,
- rekonstrukce zdrojů nebo instalace dodatečných zařízení pro záchyt emisí NO<sub>x</sub> nebo prachových částic u nespalovacích zdrojů,
- technická opatření na zdrojích vedoucích k odstranění či snížení emisí VOC do ovzduší (např.: přechod na vodou ředitelné barvy, laky a lepidla, instalace katalytických či termooxidačních jednotek),
- opatření na zdrojích vedoucích k odstranění či snížení emisí NH<sub>3</sub> do ovzduší.



## Příjemci podpory

**Příjemci podpory poskytované v rámci Prioritní osy 2 jsou:**

- územní samosprávné celky a jejich svazky,
- obecně prospěšné společnosti,
- právnické osoby,
- veřejné výzkumné instituce,
- nadace a nadační fondy,
- příspěvkové organizace,
- občanská sdružení a církve,
- malé a střední podniky, průmyslové podniky,
- organizace zřízené na základě zvláštního zákona,
- organizační složky státu a jejich přímo řízené organizace.



# Ministerstvo životního prostředí

## Oblasti se zhoršenou kvalitou ovzduší pro rok 2005

Zóna/aglomerace	PM <sub>10</sub> (r IL)	PM <sub>10</sub> (d IL)	NO <sub>2</sub> (r IL)	Benzen	Souhrn překročení IL	B(a)P	Souhrn
Aglomerace Hl. m. Praha	3,6	98,6	6,6	-	98,6	63,4	99,0
Zóna Středočeský kraj	0,1	51,5	-	-	51,5	0,3	51,5
Zóna Jihočeský kraj	-	0,5	-	-	0,5	0,1	0,6
Zóna Plzeňský kraj	-	0,4	-	-	0,4	0,9	1,2
Zóna Karlovarský kraj	-	4,0	-	-	4,0	-	4,0
Zóna Ústecký kraj	0,7	62,5	-	-	62,5	2,4	62,6
Zóna Liberecký kraj	-	42,2	-	-	42,2	0,4	43,0
Zóna Královéhradecký kraj	-	49,7	-	-	49,7	1,4	49,8
Zóna Pardubický kraj	-	31,6	-	-	31,6	0,9	31,6
Zóna kraj Vysočina	-	5,6	-	-	5,6	0,2	5,7
Aglomerace Brno	7,1	31,4	0,7	1,1	31,4	78,0	78,0
Zóna Jihomoravský kraj	0,1	65,1	-	-	65,1	2,0	65,4
Zóna Olomoucký kraj	0,3	49,1	0,1	-	49,1	11,1	49,2
Zóna Zlínský kraj	0,3	70,7	-	-	70,7	3,8	70,7
Aglomerace Moravskoslezský kraj	17,7	45,5	0,1	1,1	45,5	42,8	50,5
<b>Česká republika</b>	<b>1,6</b>	<b>35,3</b>	<b>0,1</b>	<b>0,1</b>	<b>35,3</b>	<b>5,2</b>	<b>35,8</b>





# Ministerstvo životního prostředí

## Oblasti se zhoršenou kvalitou ovzduší pro OPŽP

### Aglomerace Hlavní město Praha

Stavební úřad	PM <sub>10</sub> 36. nejvyšší 24h průměr > 50 µg.m <sup>-3</sup> > 35x/rok	PM <sub>10</sub> roční průměr > 40 µg.m <sup>-3</sup>
Úřad městské části Praha 1	69,4	2,4
Úřad městské části Praha 2	79,3	37,9
Úřad městské části Praha 3	85,1	64,7
Úřad městské části Praha 4	53,2	14,3
Úřad městské části Praha 5	73,3	27,5
Úřad městské části Praha 16	13,2	0,2
Úřad městské části Praha 6	20,8	0,2
Úřad městské části Praha 7	33,0	34,4
Úřad městské části Praha 8	28,8	13,6
Úřad městské části Praha 9	66,0	40,9
Úřad městské části Praha 19	3,9	-
Úřad městské části Praha 10	21,2	14,0
Úřad městské části Praha 12	53,4	-
Úřad městské části Praha 13	21,8	-
Úřad městské části Praha 14	46,0	-
Úřad městské části Praha 15	7,5	-
Úřad městské části Praha 22	0,1	-



# Ministerstvo životního prostředí

## Oblasti se zhoršenou kvalitou ovzduší pro OPŽP

### Zóna Středočeský kraj

Stavební úřad	PM <sub>10</sub> 36. nejvyšší 24h průměr > 50 µg.m <sup>-3</sup> > 35x/rok	PM <sub>10</sub> roční průměr > 40 µg.m <sup>-3</sup>
Městský úřad Beroun	17,3	-
Obecní úřad Králův Dvůr	3,6	-
Magistrát města Kladna	26,0	3,3
Městský úřad Slaný	10,3	-
Městský úřad Stochov	11,0	-
Městský úřad Unhošť	0,6	-
Městský úřad Mělník	-	1,6
Městský úřad Dobruška	0,4	-
Magistrát města Mladá Boleslav	4,6	1,4
Městský úřad Kosmonosy	19,9	-
Městský úřad Černošice	2,6	-
Městský úřad Rudná	1,3	-
Městský úřad Příbram	0,7	-
Obecní úřad Jesenice	10,3	-



## FINAČNÍ RÁMEC

Indikativní rozdělení finanční alokace v rámci prioritní osy 2 do jednotlivých oblastí podpory:

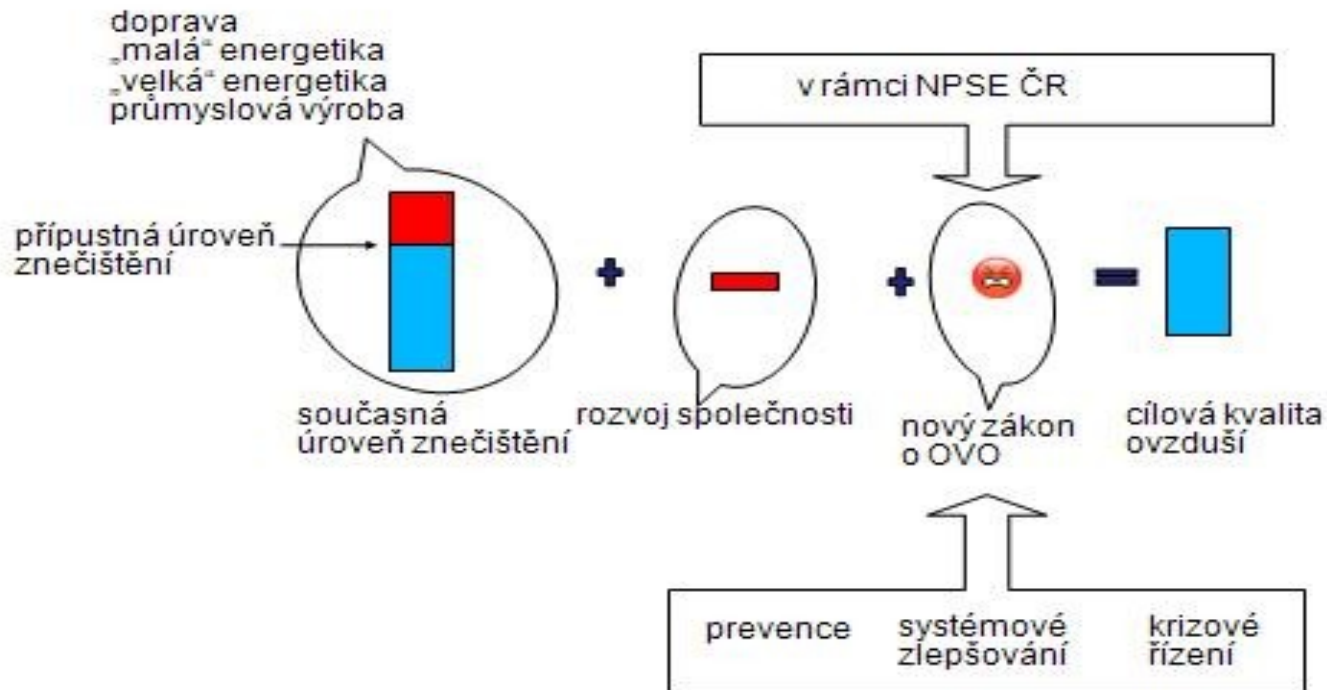
Oblast podpory	Název oblasti podpory	Fond EU	mil. EUR
2.1	Zlepšování kvality ovzduší	FS	348,432
2.2	Omezování emisí	FS	285,714
<b>2</b>	<b>Zlepšování kvality ovzduší a omezování emisí</b>	<b>FS</b>	<b>634,146</b>





# Ministerstvo životního prostředí

## Nový zákon o ochraně vnějšího ovzduší ZADÁNÍ





## Nový zákon o ochraně vnějšího ovzduší ZADÁNÍ

- ❖ zavedení **individuálního přístupu** ke zdrojům znečišťování ovzduší,
- ❖ možnost širší **aplikace plánů snížení emisí** u zdrojů znečišťování ovzduší,
- ❖ rozšíření **aplikace emisních stropů** na různých úrovních
- ❖ možnost zavedení mechanismu **vzájemného zápočtu snížení emisí mezi subjekty**, kterým jsou uloženy emisní stropy (možnost převoditelnosti emisních stropů),
- ❖ **zpřísnění emisních limitů a technických požadavků** na provoz zdrojů znečišťování ovzduší v návaznosti na kvalitu ovzduší,
- ❖ **zpřísnění požadavků na kvalitu paliv** a případné omezení jejich používání ve stanovených typech zdrojů znečišťování ovzduší,
- ❖ **optimalizace realizace programů ke zlepšení kvality** ovzduší v zónách a aglomeracích,
- ❖ **revizi systému poplatků za znečišťování ovzduší** s cílem posílit jejich stimulační efekt a zachovat fiskální funkci



## Nový zákon o ochraně vnějšího ovzduší INDIVIDUÁLNÍ PŘÍSTUP

### Změna kategorizace z „1,2,3 a 4“ na typy činností

- ❖ již ne REZZO 1 nebo REZZO 2, ale „výroba elektrické a tepelné energie ve veřejném sektoru + příkon zdrojů)
- ❖ tvorba politiky, plnění národních emisních stropů, zacílení povinností, inventarizace
- ❖ Významným stacionárním zdrojům jsou stanoveny specifické podmínky provozu (emisní limity a povinnost jejich ověřování, provozní řád, povolení k provozu, emisní parametry)
- ❖ Ostatním stacionárním zdrojům, jsou stanoveny obecné podmínky provozu (obecné emisní limity bez povinnosti jejich ověřování, povolení k provozu)





## Nový zákon o ochraně vnějšího ovzduší EMISNÍ STROPY A PLÁNY SNIŽENÍ EMISÍ

### Emisní stropy

- ❖ emisní stropy pro LCP budou stanoveny pouze tam, kde nebude možné plnit okamžitě emisní limity a pouze na omezenou dobu, budou stanoveny na základě stanoviska MŽP
- ❖ emisní stropy pro jiné stacionární zdroje budou stanovovány individuálně pro provozovny v rámci rozhodnutí KÚ, ten stanoví i dobu od které budou plněny a případná závazná opatření (technické podmínky provozu) pro jejich plnění (plán snížení emisí)
- ❖ emisní stropy je možné přenést z jednoho zdroje na druhý, ale pouze u LCP!



## Nový zákon o ochraně vnějšího ovzduší ZPŘÍSNĚNÍ EMISNÍCH LIMITŮ A DALŠÍCH PODMÍNEK PROVOZU

### Vstup do povolení k provozu i bez stavebního řízení

- ❖ zohlednění překročení přípustné úrovně znečištění
- ❖ zohlednění nákladů a efektů takového opatření
- ❖ zohlednění historie stacionárního zdroje



## Nový zákon o ochraně vnějšího ovzduší

OMEZENÍ SPALOVÁNÍ PALIV A ZPŘÍSNĚNÍ POŽADAVKŮ NA KVALITU PALIV



Spalovací zdroj o jmenovitém  
tepelném příkonu 10 – 200 kW  
(hranice se budou měnit)







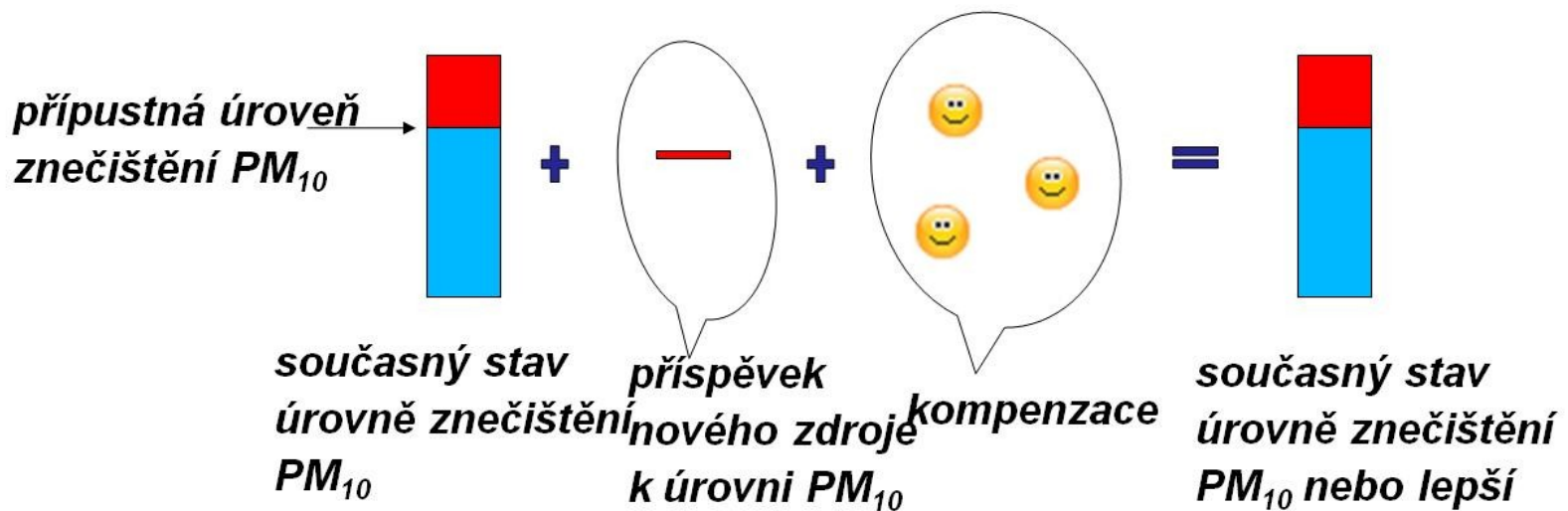
## Nový zákon o ochraně vnějšího ovzduší OPTIMALIZACE PROGRAMŮ A PLÁNŮ

- ❖ **Národní program snižování emisí v ČR**  
(řešení celonárodních cílů a problémů, společný přístup k ovzduší a klimatu)
- ❖ **Programy zlepšování kvality ovzduší pro zóny a aglomerace**  
(zpracuje MŽP pro zóny, vazba na finanční zdroje, zadání pro úpravu prováděcích právních předpisů a pro individuální řešení přes KU)
- ❖ **Akční plány**  
(někde ano, ale plošně spásu nepřinesou, nástroj pro informovanost)
- ❖ **Nízkoemisní zóny - možnost pro obce omezit vjezd do center**  
(standardní nástroj řady evropských měst)



## Nový zákon o ochraně vnějšího ovzduší DALŠÍ NOVINKY I.

- *U významných stacionárních zdrojů budou vyžadována kompenzační opatření při stavbě nových zdrojů v již nadměrně zatížených oblastech*





## Nový zákon o ochraně vnějšího ovzduší DALŠÍ NOVINKY II.

### ❖ **Větší důraz na povolovací proces**

- zákon a prováděcí právní předpisy budou stanovovat minimální míru ochrany ovzduší, řešení specifických problémů bude probíhat u jednotlivých zdrojů, např. formou individuálních emisních limitů
- plošné zpřísnování podmínek provozu zdrojů již není ve všech případech efektivní a dopady neodpovídají přínosům

### ❖ **Odstranění provázanosti stanovení emisního limitu a měření**

- ověřování plnění emisních limitů bude probíhat pouze tam, kde to bude specificky stanoveno
- omezí to nadbytečnou zátěž provozovatelů a umožní plošné uložení obecných emisních limitů





## Nový zákon o ochraně vnějšího ovzduší DALŠÍ NOVINKY III.

### ❖ Výkon → příkon

- zákon a prováděcí právní předpisy budou používat pro stanovení významnosti zdroje příkon u zdroje, na místo výkonu

### ❖ Sankce pro autorizované osoby

- při porušení podmínek pro výkon jejich činnosti bude uložena finanční sankce
- za opakované porušení může být odebrána autorizace

### ❖ Přesunutí důležitých ustanovení do zákona

- přípustné úrovně znečištění, varovné a informativní prahové hodnoty a zóny a aglomerace do přílohy zákona
- kontinuální měření emisí do přílohy zákona



Ministerstvo životního prostředí

**Děkuji za pozornost**

**Ing. Jan Kužel**

**odbor ochrany ovzduší MŽP**

**jan\_kuzel@env.cz, tel.: 267 712 835**